

S P R A W O Z D A N I E

z działalności

**MIEJSKIEGO OŚRODKA
POMOCY SPOŁECZNEJ**

w Ostródzie
za rok 2013

kwiecień 2014 r.

SPIS TREŚCI

1. Organizacja działalności Miejskiego Ośrodka Pomocy Społecznej	3
1.1. Podstawy prawne działania Miejskiego Ośrodka Pomocy Społecznej	3
1.2. Struktura organizacyjna i kadra Miejskiego Ośrodka Pomocy Społecznej	4
1.2.1. Struktura organizacyjna Miejskiego Ośrodka Pomocy Społecznej.....	4
1.2.2. Zatrudnienie w Miejskim Ośrodku Pomocy Społecznej	5
1.2.3. Kwalifikacje zawodowe i wykształcenie pracowników Ośrodka	5
2. Klienci Miejskiego Ośrodka Pomocy Społecznej w Ostródzie	6
2.1. Dane liczbowe i charakterystyka	6
3. Wydatki na zadania realizowane przez Miejski Ośrodek Pomocy Społecznej	10
4. Opis realizacji zadań pomocy społecznej.....	12
4.1. Świadczenia pieniężne	13
4.2. Świadczenia niepieniężne	14
4.3. Świadczenia pomocy społecznej z zakresu zadań własnych gminy	17
4.4. Świadczenia pomocy społecznej z zakresu zadań zleconych gminie	18
4.5. Ośrodki wsparcia	18
4.5.1. Środowiskowy Dom Samopomocy dla Osób z Zaburzeniami Psychicznymi	18
4.5.2. Miejski Dom Dziennego Pobytu	22
5. Statystyka ilościowo - wartościowa dodatków mieszkaniowych.	25
6. Realizacja zasiłków rodzinnych i dodatków oraz świadczeń pielęgnacyjnych.....	28
7. Realizacja świadczeń z funduszu alimentacyjnego	32
8. Pozostała działalność Miejskiego Ośrodka Pomocy Społecznej.	34
8.1. Realizacja zadań w zakresie wspierania rodziny i systemu pieczy zastępczej	34
8.2. Projekt „Wsparcie na starcie – program aktywizacji podopiecznych MOPS Ostróda”	34
8.3. Projekt „Miejsko-Gminny Klub Integracji Społecznej w Ostródzie”	35
8.4. Miejski Zespół Interdyscyplinarny	36
8.5. Działania na rzecz społeczności romskiej.....	39
8.6. Prace społecznie użyteczne.....	40
8.7. Zbiórki Żywności.....	41
8.8. Decyzje potwierdzające prawo do świadczeń opieki zdrowotnej.....	41
8.9. Współpraca z organizacjami pozarządowymi, innymi instytucjami i podmiotami	42

1. Organizacja działalności Miejskiego Ośrodka Pomocy Społecznej

1.1. Podstawy prawne działania Miejskiego Ośrodka Pomocy Społecznej

Miejski Ośrodek Pomocy Społecznej w Ostródzie jest jednostką organizacyjną Gminy Miejskiej Ostróda powołaną do realizacji w jej imieniu zadań pomocy społecznej.

Ośrodek realizuje zadania w szczególności na podstawie następujących przepisów prawa:

- ustawy z dnia 12 marca 2004 r. o pomocy społecznej (Dz. U. z 2013 r. poz. 182, z późn. zm.);
- ustawy z dnia 8 marca 1990 r. o samorządzie gminnym (Dz. U. z 2013 r. poz. 594, z późn. zm.);
- Statutu zatwierdzonego uchwałą Nr XXV/182/2004 Rady Miejskiej w Ostródzie z dnia 26 maja 2004 r. (Dz. Urz. Woj. Warm.-Maz. Nr 88, poz. 1041) zmienionym uchwałami Rady Miejskiej w Ostródzie: Nr XXXIX/306/2005 z dnia 22 czerwca 2005 r. (Dz. Urz. Woj. Warmińsko - Mazurskiego Nr 89, poz. 1228), Nr XLVI/344/2005 z dnia 25 listopada 2005 r. (Dz. Urz. Woj. Warmińsko - Mazurskiego Nr 206, poz. 2176), Nr XXVII/168/2008 z dnia 27 czerwca 2008 r. (Dz. Urz. Woj. Warmińsko - Mazurskiego Nr 115, poz. 1938) i Nr XXXI/194/2008 z dnia 13 listopada 2008 r. (Dz. Urz. Woj. Warmińsko - Mazurskiego Nr 200, poz. 3135) i Nr XIX/102/2012 z dnia 10 lutego 2012 r. (Dz. Urz. Woj. Warmińsko - Mazurskiego z dnia 5 marca 2012, poz. 929);
- ustawy z dnia 26 grudnia 2005 r. o ustanowieniu programu wieloletniego „Pomoc państwa w zakresie dożywiania” (Dz. U. Nr 267, poz. 2259, z późn. zm.) – obowiązywała do dnia 31 grudnia 2013 r.;
- ustawy z dnia 24 kwietnia 2003 r. o działalności pożytku publicznego i o wolontariacie (Dz. U. z 2010 r. Nr 234, poz. 1536, z późn. zm.);
- ustawy z dnia 13 czerwca 2003 r. o zatrudnieniu socjalnym (Dz. U. z 2011 r. Nr 43, poz. 225, z późn. zm.);
- ustawy z dnia 26 października 1982 r. o wychowaniu w trzeźwości i przeciwdziałaniu alkoholizmowi (Dz. U. z 2012 r. poz. 1356, z późn. zm.);
- ustawy z dnia 29 lipca 2005 r. o przeciwdziałaniu narkomanii (Dz. U. z 2012 r., poz. 124);
- ustawy z dnia 20 kwietnia 2004 r. o promocji zatrudnienia i instytucjach rynku pracy (Dz. U. z 2013 r. poz. 674, z późn. zm.);
- ustawy z dnia 28 listopada 2003 r. o świadczeniach rodzinnych (Dz. U. z 2006 r. Nr 139, poz. 992, z późn. zm.);
- ustawy z dnia 7 września 2007 r. o pomocy osobom uprawnionym do alimentów (Dz. U. z 2012 r. poz. 1228, z późn. zm.);
- ustawy z dnia 21 czerwca 2001 r. o dodatkach mieszkaniowych (Dz. U. z 2013 r. poz. 966, z późn. zm.);
- ustawy z dnia 19 sierpnia 1994 r. o ochronie zdrowia psychicznego (Dz. U. z 2011 r. Nr 231, poz. 1375, z późn. zm.);
- ustawy z dnia 27 sierpnia 2009 r. o finansach publicznych (Dz. U. z 2013 r. poz. 885, z późn. zm.);
- ustawy z dnia 27 sierpnia 2004 r. o świadczeniach opieki zdrowotnej finansowanych ze środków publicznych (Dz. U. z 2008 r. Nr 164, poz. 1027, z późn. zm.);
- ustawy z dnia 9 czerwca 2011 r. o wspieraniu rodziny i systemie pieczy zastępczej (Dz. U. z 2013 r. poz. 135, z późn. zm.);
- ustawy z dnia 29 lipca 2005 r. o przeciwdziałaniu przemocy w rodzinie (Dz. U. Nr 180, poz. 1493, z późn. zm.).

1.2. Struktura organizacyjna i kadra Miejskiego Ośrodka Pomocy Społecznej

1.2.1. Struktura organizacyjna Miejskiego Ośrodka Pomocy Społecznej

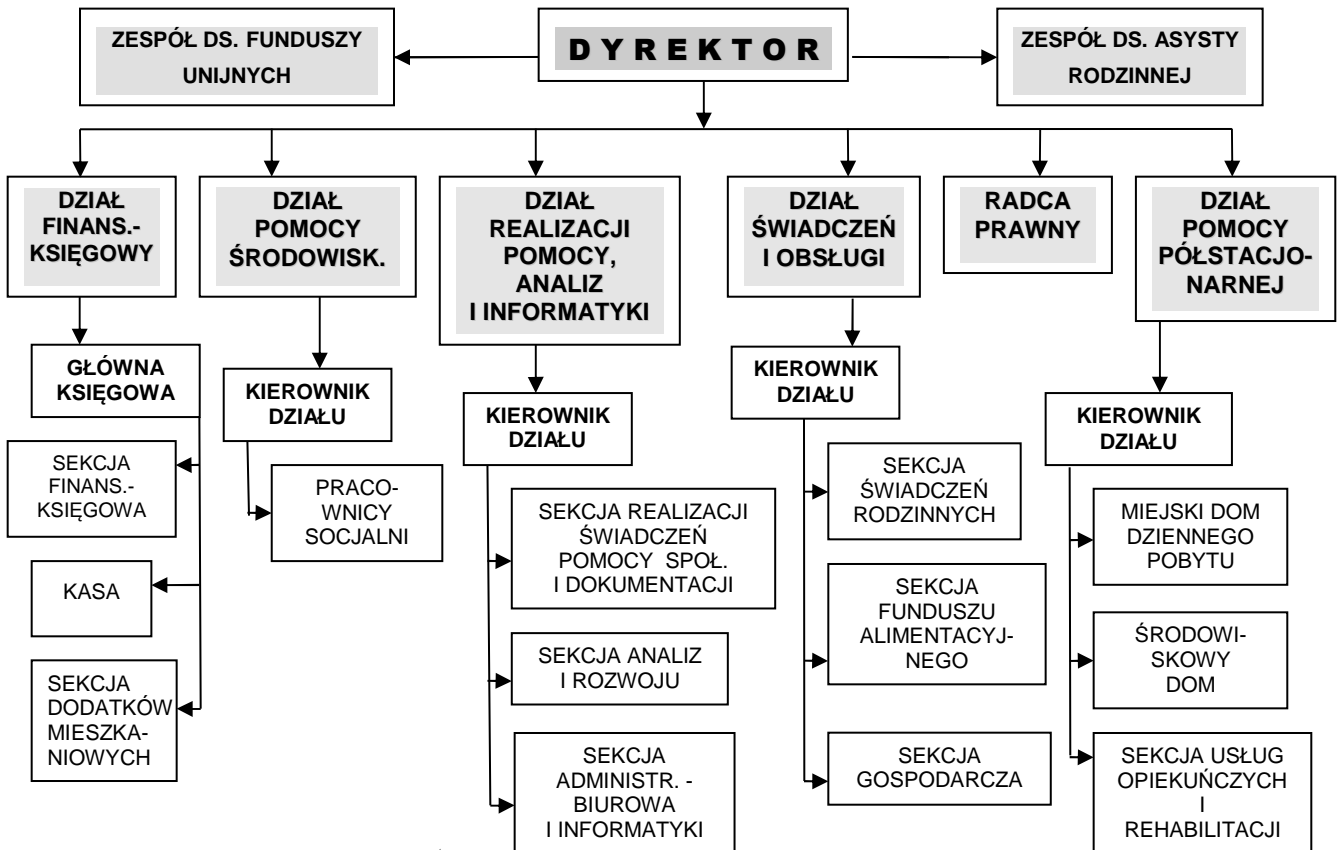
Na dzień 31 grudnia 2013 roku wewnętrzny podział organizacyjny Miejskiego Ośrodka Pomocy Społecznej w Ostródzie przedstawiał się następująco:

1. Dział Finansowo-Księgowy;
2. Dział Pomocy Środowiskowej;
3. Dział Realizacji Pomocy, Analiz i Informatyki;
4. Dział Świadczeń i Obsługi;
5. Dział Pomocy Półstacjonarnej;
6. Zespół do Spraw Funduszy Unijnych;
7. Zespół do Spraw Asysty Rodzinnej.

W Ośrodku istnieją kierownicze i samodzielne stanowiska pracy:

1. Główny Księgowy;
2. Kierownik Środowiskowego Domu Samopomocy;
3. Kierownik Działu Pomocy Środowiskowej;
4. Kierownik Działu Realizacji Pomocy, Analiz i Informatyki;
5. Kierownik Działu Świadczeń i Obsługi;
6. Radca Prawny;
7. Konsultant - koordynator ds. funduszy unijnych;
8. Asystent rodziny.

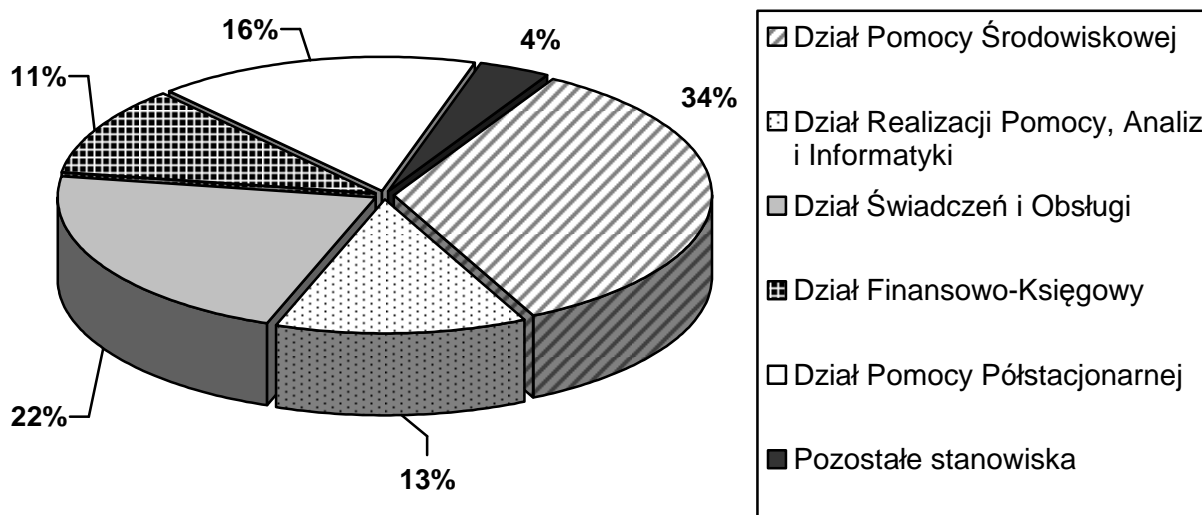
Wykres nr 1: Schemat struktury organizacyjnej MOPS w Ostródzie



1.2.2. Zatrudnienie w Miejskim Ośrodku Pomocy Społecznej

Na dzień 31 grudnia 2013 roku stan zatrudnienia pracowników wynosił 55 osób na 54,25 etatach i zmalał w stosunku do roku 2012 o 5 osób.

Wykres nr 2: Zatrudnienie pracowników w poszczególnych działach Ośrodka



1.2.3. Kwalifikacje zawodowe i wykształcenie pracowników Ośrodka

Niezbędnym warunkiem prawidłowej realizacji zadań pomocy społecznej jest posiadanie dobrego zespołu pracowników wyposażonego w specjalistyczną wiedzę i doświadczenie. Ustawa o pomocy społecznej określa, kto może zostać pracownikiem socjalnym. Zgodnie z art. 116 ust. 1 może to być osoba, która posiada dyplom ukończenia kolegium pracowników służb społecznych lub ukończyła studia wyższe na kierunku praca socjalna, lub do dnia 31 grudnia 2013 roku ukończyła studia wyższe o specjalności przygotowującej do zawodu pracownika socjalnego na jednym z kierunków: pedagogika, pedagogika specjalna, politologia, polityka społeczna, psychologia, socjologia lub nauki o rodzinie. Należy podkreślić, iż przy zatrudnianiu pracowników przez Miejski Ośrodek Pomocy Społecznej w Ostródzie wszystkie wymogi ustawowe w zakresie kwalifikacji zawodowych są ściśle przestrzegane. Jest to konieczne ze względu na rosnące oczekiwania zarówno w stosunku do pracowników socjalnych, jak i pracowników obsługi administracyjno-finansowej Ośrodka, głównie wskutek zwiększania oraz dokonywania zmian w ramach realizowanych zadań. W poniższej tabeli przedstawiono podział kadry Ośrodka ze względu na rodzaj posiadanego wykształcenia.

Tabela nr 1: Poziom wykształcenia pracowników Miejskiego Ośrodka Pomocy Społecznej w Ostródzie

Lp.	Poziom wykształcenie	Liczba osób
1.	Wyższe	30
	z tego:	
	licencjackie	
	magisterskie	25
2.	Średnie	21
3.	Zasadnicze zawodowe	4

W 2013 roku pracownicy Ośrodka uczestniczyli w różnego rodzaju kursach, szkoleniach, konferencjach oraz seminariach organizowanych przez firmy zewnętrzne, a także przez Miejski Ośrodek Pomocy Społecznej. Szkolenia swoim zakresem obejmowały między innymi następujące tematy:

- zmiany w przepisach dotyczących przyznawania świadczeń rodzinnych i alimentacyjnych;
- nowelizacja ustawy o pomocy społecznej;
- praca z trudnym klientem pomocy społecznej;
- nowoczesne formy i metody pracy z osobami niepełnosprawnymi intelektualnie, chorymi psychicznie oraz osobami starszymi;
- stosowanie obowiązujących przepisów o dodatkach mieszkaniowych;
- innowacyjne metody pracy z klientem pomocy społecznej – TSR – motywowanie klienta;
- metodyka pracy z rodziną wieloproblemową;
- środowiskowe domy samopomocy;
- nowe technologie dla pracowników 45+ zatrudnionych w instytucjach pomocy i integracji społecznej.

2. Klienci Miejskiego Ośrodka Pomocy Społecznej w Ostródzie

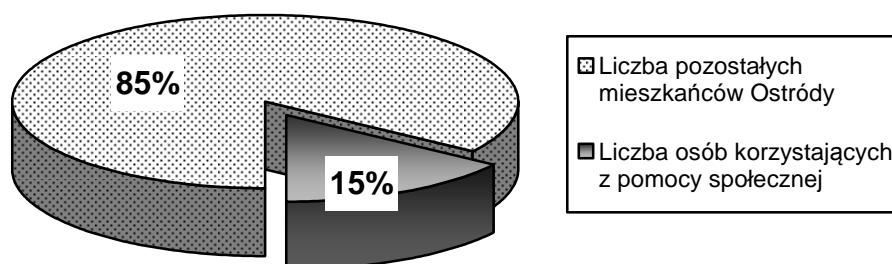
2.1. Dane liczbowe i charakterystyka

W Ostródzie, wg stanu na dzień 31 grudnia 2013 roku (dane Wydziału Spraw Obywatelskich Urzędu Miejskiego w Ostródzie), zamieszkiwało 33 983 osoby. Spośród nich wsparciem w ramach systemu pomocy społecznej objęto 2 272 rodziny, w których żyło 5 205 osób.

Ustawa o pomocy społecznej nakłada na gminę obowiązek udzielania pomocy osobom i rodzinom znajdującym się w trudnej sytuacji życiowej. Pomocy społecznej udziela się w szczególności z powodu: ubóstwa, sieroctwa, bezdomności, bezrobocia, niepełnosprawności, długotrwałej lub ciężkiej choroby, przemocy w rodzinie, potrzeby ochrony ofiar handlu ludźmi, potrzeby ochrony macierzyństwa lub wielodzietności, bezradności w sprawach opiekuńczo-wychowawczych i prowadzenia gospodarstwa domowego, zwłaszcza w rodzinach niepełnych lub wielodzietnych, trudności w integracji cudzoziemców, którzy uzyskali w Rzeczypospolitej Polskiej status uchodźcy lub ochronę uzupełniającą, trudności w przystosowaniu do życia po zwolnieniu z zakładu karnego, alkoholizmu lub narkomanii, zdarzenia losowego i sytuacji kryzysowej oraz klęski żywiołowej lub ekologicznej.

Analizując ilość osób objętych wsparciem systemu pomocy społecznej w stosunku do liczby mieszkańców Ostródy, przyjąć należy, iż pomocą zostało objętych ponad 15% ogółu ludności miasta.

Wykres nr 3: Porównanie liczby beneficjentów pomocy społecznej i liczby mieszkańców Ostródy



W 2013 roku dominującym powodem przyznawania świadczeń pomocy społecznej, podobnie jak w latach poprzednich, pozostawało bezrobocie. Z tej przyczyny wsparciem objęto 1 113 rodzin, w których żyło 2 927 osób. Kolejnymi najczęściej występującymi w 2013 roku powodami udzielania świadczeń były: długotrwała lub ciężka choroba (681 rodzin), bezradność w sprawach opiekuńczo-wychowawczych i prowadzenia gospodarstwa domowego (426 rodzin) i niepełnosprawność (413 rodzin).

Tabela nr 2: Powody przyznawania pomocy

Powód trudnej sytuacji życiowej klientów	Liczba rodzin	Liczba osób w rodzinie
Sieroctwo	3	4
Bezdomność	75	88
Potrzeba ochrony macierzyństwa	191	904
w tym: wielodzietność	88	534
Bezrobocie	1113	2927
Niepełnosprawność	413	625
Długotrwała lub ciężka choroba	681	1191
Bezradność w sprawach opiek.-wych. i prowadzenia gosp. dom. Ogółem:	426	1326
W tym: Rodziny niepełne	407	1248
Rodziny wielodzietne	12	70
Przemoc w rodzinie	3	8
Alkoholizm	52	62
Narkomania	4	4
Trudności w przystosowaniu do życia po opuszczeniu zakładu karnego	45	68

Źródło: sprawozdanie MPiPS-03 za 2013 rok

Powyżej zamieszczone zostały szczegółowe dane dotyczące liczby osób i rodzin w poszczególnych grupach ryzyk. Wymienione w ustawie dysfunkcje, z powodu których przyznawana była pomoc, mogły współwystępować ze sobą i z tego względu liczby osób i rodzin nie sumują się. W porównaniu z rokiem 2012 odnotowano nieznaczny spadek liczby świadczeniobiorców w następujących grupach ryzyk socjalnych: bezradność w sprawach opiekuńczo-wychowawczych i prowadzeniu gospodarstwa domowego w rodzinach wielodzietnych (5 rodzin), długotrwała lub ciężka choroba (27 rodzin) i potrzeba ochrony macierzyństwa (28 rodzin). Z kolei wzrost liczby przyznawanych świadczeń nastąpił z następujących przesłanek: sieroctwo (1 rodzina), bezdomność (8 rodzin), alkoholizm (11 rodzin), bezradność w sprawach opiekuńczo-wychowawczych i prowadzeniu gospodarstwa domowego w rodzinach niepełnych (35 rodzin) i bezrobocie (49 rodzin).

Tabela nr 3: Rzeczywista liczba rodzin i osób objętych pomocą społeczną

Rodzaj świadczenia	Liczba osób, którym przyznano decyzją świadczenie	Liczba rodzin	Liczba osób w rodzinie
Świadczenia przyznane w ramach zadań zleconych i zadań własnych /bez względu na ich rodzaj, formę, liczbę oraz źródło finansowania	2 610	1 825	4 109
w tym:			
świadczenia pieniężne	1 701	1 606	3 664
świadczenia niepieniężne	933	628	2 038
Świadczenia przyznane w ramach zadań zleconych bez względu na ich rodzaj, formę i liczbę	8	8	14
Świadczenia przyznane w ramach zadań własnych bez względu na ich rodzaj, formę i liczbę	2 605	1 822	4 102
Pomoc udzielana w postaci pracy socjalnej ogółem:	X	2 272	5 205
w tym:			
wyłącznie w postaci pracy socjalnej	X	447	1 096

Źródło: sprawozdanie MPiPS-03 za 2013 rok

Patrząc na przedstawione powyżej dane zwraca uwagę niski udział liczby osób korzystających z form pomocy oferowanych w ramach zadań zleconych z zakresu administracji rządowej. Dane w zakresie świadczeń przyznawanych w ramach zadań zleconych dotyczą tylko jednej z form wsparcia oferowanych przez tut. Ośrodek, tj. osób i rodzin korzystających ze specjalistycznych usług opiekuńczych świadczonych w miejscu zamieszkania dla osób z zaburzeniami psychicznymi.

Pod względem struktury rodzin korzystających z pomocy społecznej dominują rodziny jednoosobowe, choć porównując dane z roku 2012 nastąpił wzrost w każdej z poszczególnych grup:

- rodzin z dziećmi – o 55 rodzin;
- rodzin niepełnych – o 25 rodzin;
- rodzin emerytów i rencistów – o 7 rodzin.

Szczegółowe dane dotyczące struktury rodzin objętych wsparciem przez tut. Ośrodek przedstawiono w poniższej tabeli.

Tabela nr 4: Typy rodzin objętych pomocą społeczną

Typ rodziny		Liczba rodzin	Liczba osób w rodzinach
Rodziny ogółem <small>/wiersz 2+3+4+5+6+7/</small>	1	2 272	5 205
o liczbie osób :	2	1 042	1 042
1	3	410	820
2	4	342	1 026
3	5	278	1 112
4	6	120	600
5	7	80	605
6 i więcej			

Rodziny z dziećmi /wiersz 9+10+11+12+13+14+15/	8	919	3 270
o liczbie dzieci:			
1	9	354	894
2	10	349	1 259
3	11	153	710
4	12	49	291
5	13	5	35
6	14	4	29
7 i więcej	15	5	52
Rodziny niepełne /wiersz 17+18+19+20/	16	476	1 429
o liczbie dzieci:			
1	17	209	445
2	18	172	543
3	19	73	308
4	20	22	133
Rodziny emerytów i rencistów /wiersz 22+23+24+25/	21	425	624
o liczbie osób:			
1	22	282	282
2	23	99	198
3	24	32	96
4 i więcej	25	12	48

Źródło: sprawozdanie MPiPS-03 za 2013 rok

Dane przedstawione w powyższych tabelach dotyczą świadczeniobiorców systemu pomocy społecznej, którzy nie są jedynymi odbiorcami wsparcia udzielanego przez Miejski Ośrodek Pomocy Społecznej. W 2013 roku ogólną liczbę klientów Ośrodka stanowiły rodziny otrzymujące wsparcie w ramach:

1. ustawy o pomocy społecznej – 2 090 rodzin;
2. ustawy o świadczeniach rodzinnych – 3 169 rodzin;
3. ustawy o pomocy osobom uprawnionym do alimentów – 411 rodzin;
4. ustawy o dodatkach mieszkaniowych – 685 rodzin;
5. ustawy o wspieraniu rodziny i systemie pieczy zastępczej – 20 rodzin.

Przedstawione dane nie podlegają sumowaniu, bowiem w wielu przypadkach te same rodziny są objęte pomocą w ramach realizacji zadań należących do różnych systemów wsparcia. Największą grupę wśród świadczeniobiorców stanowią rodziny pobierające świadczenia rodzinne – 3 169, w których przebywały 5 272 osoby.

Klientom Miejskiego Ośrodka Pomocy Społecznej wydano łącznie 14 412 decyzji administracyjnych. Od wydanych decyzji wniesiono 34 odwołania, które stanowiły znikomą ilość w stosunku do ogólnej liczby rozstrzyganych spraw.

3. Wydatki na zadania realizowane przez Miejski Ośrodek Pomocy Społecznej

Zadania realizowane bezpośrednio przez Miejski Ośrodek Pomocy Społecznej po stronie wydatków zamknęły się kwotą 21 791 215,49 zł. Szczegółowe dane dotyczące zrealizowanych zadań, ich form i wysokości przeznaczonych na nie środków finansowych, ze szczególnym uwzględnieniem dotacji celowej z budżetu państwa, przedstawiono w poniższej tabeli.

Tabela nr 5: Szczegółowe zestawienie wydatków MOPS

Lp.	Rodzaj wydatku	Wydatki w zł i gr
1	Razem zadania własne gminy (suma poz. 2-14) <i>w tym dotacja z budżetu państwa</i>	9 594 350,92 4 833 268,76
2	Dodatki mieszkaniowe	774 749,22
3	Zasiłki i pomoc w naturze <i>w tym dotacja:</i>	1 994 889,34 1 847 989,34
4	Zasiłki stałe <i>dotacja 100%:</i>	1 293 420,53 1 293 420,53
5	Domy pomocy społecznej	893 354,94
6	Usługi opiekuńcze (w tym świadczone przez opiekunki MOPS)	932 554,42
7	Program „Pomoc państwa w zakresie dożywiania” <i>w tym dotacja:</i>	1 248 741,00 973 741,00
8	Miejski Dom Dziennego Pobytu	70 242,57
9	Prace społecznie użyteczne	56 456,32
10	Utrzymanie Ośrodka <i>w tym dotacja:</i>	2 024 709,98 558 591,00
11	Składki na ubezpieczenia zdrowotne od uczestników Centrum Integracji Społecznej i osób pobierających zasiłki stałe <i>dotacja 100%:</i>	143 324,64 143 324,64
12	Postępowanie wobec dłużników alimentacyjnych	56 304,45
13	Zadania w zakresie przeciwdziałania przemocy w rodzinie	8 153,00
14	Realizacja zadań z zakresu ustawy o wspieraniu rodziny i systemie pieczy zastępczej <i>w tym dotacja:</i>	97 450,51 16 202,25
15	Razem zadania zlecone gminy (suma poz. 16-23) <i>dotacja 100%</i>	11 615 453,66 11 615 453,66
16	Świadczenia rodzinne, pielęgnacyjne i alimentacyjne	10 789 886,00
17	Składki na ubezpieczenia zdrowotne	62 027,53
18	Specjalistyczne usługi opiekuńcze dla osób z zaburzeniami psychicznymi	16 467,23
19	Środowiskowy Dom Samopomocy	483 000,00
20	Wydawanie decyzji potwierdzających prawo do świadczeń opieki zdrowotnej	872,90
21	Program rządowy wspierania osób pobierających świadczenie pielęgnacyjne	227 900,00
22	Świetlica Romska	30 000,00
23	„Białe Dni” – ocena sytuacji zdrowotnej Romów	5 300,00
24	Razem zrealizowane projekty w ramach środków UE (suma poz. 25-26) <i>w tym dotacja:</i>	581 410,91 519 722,11
25	Program Operacyjny Kapitał Ludzki <i>w tym dotacja:</i>	568 010,25 506 321,45
26	Miejsko-Gminny Klub Integracji Społecznej <i>dotacja 100 %</i>	13 400,66 13 400,66
27	Wydatki razem (suma poz. 1+15+24) <i>w tym dotacja:</i>	21 791 215,49 16 968 444,53

Źródło: analiza poniesionych wydatków za 2013 rok

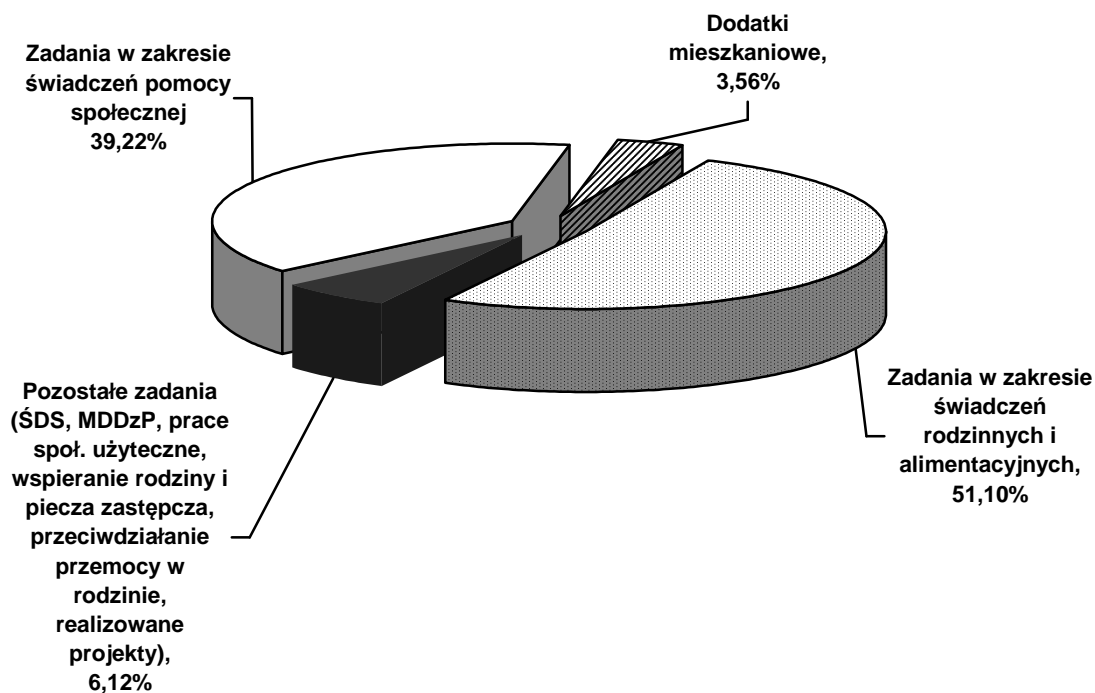
Łączne wydatki na zadania realizowane przez Miejski Ośrodek Pomocy Społecznej w 2013 roku wyniosły 21 791 215,49 zł i wzrosły w porównaniu z rokiem 2012 o kwotę 1 403 113,75 zł. Warto podkreślić, iż większość zadań była finansowana lub współfinansowana dzięki dotacjom celowym przekazywanym z budżetu państwa. Udział środków gminnych wyniósł 4 822 770,96 zł (22% ogólnej sumy wydatków) i był wyższy w stosunku do roku 2012 o kwotę 945 813,80 zł. Najwyższy wzrost wydatkowanych środków odnotowano w ramach realizacji następujących zadań:

- zasiłki i pomoc w naturze – o kwotę 545 385,18 zł;
- zasiłki stałe – o kwotę 256 533,41 zł;
- domy pomocy społecznej – o kwotę 119 034,90 zł;
- dodatki mieszkaniowe – 114 755,46 zł.

Natomiast największy spadek w ogólnej kwocie wydatkowanych środków zauważono w szczególności w ramach:

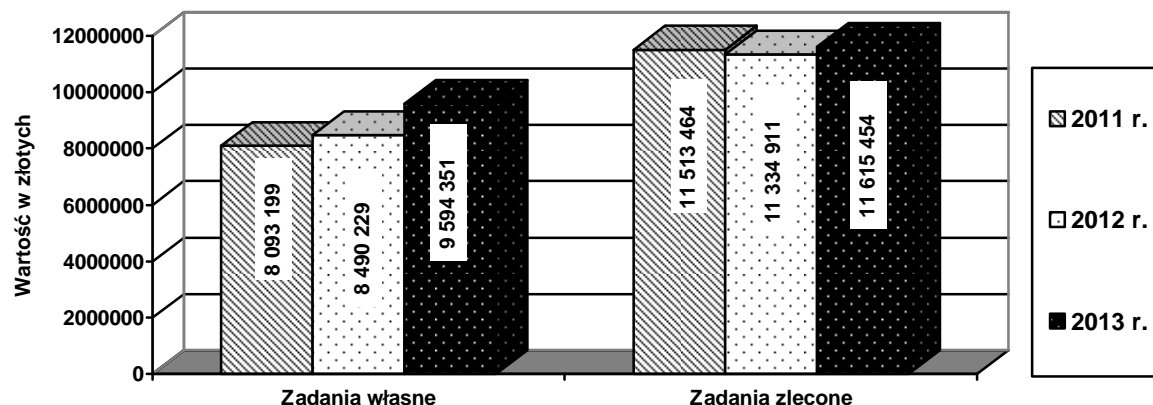
- program „Pomoc państwa w zakresie dożywiania” – o kwotę 126 259 zł;
- zrealizowane projekty w ramach środków UE – o kwotę 112 712 zł.

Wykres nr 4: Wydatki z podziałem na realizowane zadania



Z danych przedstawionych na powyższym wykresie wynika, iż ponad połowę budżetu Ośrodka stanowią wydatki w wys. 11 136 117,98 zł przeznaczane na zadania w zakresie świadczeń rodzinnych i alimentacyjnych. Na kolejnym miejscu, pod względem wielkości ponoszonych kosztów, znajdują się zadania wynikające z realizacji ustawy o pomocy społecznej (8 547 462,08 zł). Niewielki odsetek w budżecie Ośrodka stanowią kwoty wydatkowane na wypłatę dodatków mieszkaniowych (774 749,22 zł) i realizację pozostałych zadań (1 332 886,21 zł).

Wykres nr 5: Zestawienie wydatków MOPS w latach 2011-2013



W 2013 roku wydatki Miejskiego Ośrodka Pomocy Społecznej wzrosły zarówno na realizację zadań własnych, jak i zadań zleconych, choć większą tendencję wzrostową odnotowano w pierwszej kategorii. W ramach zadań zleconych nastąpił niewielki wzrost środków wydatkowanych na wypłatę świadczeń rodzinnych oraz świadczeń realizowanych w ramach programu wspierania osób pobierających świadczenie pielęgnacyjne. Na wzrost wydatków w ramach zadań własnych składają w szczególności wydatkowanie wyższych kwot na:

- na pobyt mieszkańców gminy w domach pomocy społecznej;
- świadczenia pieniężne pomocy społecznej;
- realizację nowych zadań wynikających z ustawy o wspieraniu rodziny i systemie pieczy zastępczej;
- wypłatę dodatków mieszkaniowych.

4. Opis realizacji zadań pomocy społecznej

Do podstawowych zadań pomocy społecznej należą: wspieranie osób i rodzin w wysiłkach zmierzających do zaspokojenia niezbędnych potrzeb życiowych i umożliwienie im życia w warunkach odpowiadających godności człowieka, a także zapobieganie trudnym sytuacjom życiowym przez podejmowanie działań mających na celu usamodzielnienie osób i rodzin oraz ich integrację ze środowiskiem. Osiągnięciu wyznaczonych celów służy udzielanie pomocy:

- finansowej;
- rzeczowej;
- usługowej;
- poradnictwa;
- pracy socjalnej.

Świadczenia pieniężne przyznawane są z systemu pomocy społecznej pod warunkiem spełnienia jednocześnie dwóch kryteriów. Konieczne jest występowanie jednej z okoliczności wskazującej na trudną sytuację życiową tj. bezrobocia, niepełnosprawności, wielodzietności, potrzeby ochrony macierzyństwa, sieroctwa, bezdomności i innych wskazanych w art. 7 ustawy o pomocy społecznej oraz spełnienie ustawowego kryterium dochodowego. W 2013 roku kryterium dochodowe ustalone dla celów pomocy społecznej wynosiło:

- na osobę samotnie gospodarującą – 542 zł netto;
- na każdą osobę w rodzinie – 456 zł netto.

Rodzaj, forma i rozmiar przyznawanego świadczenia powinny być odpowiednie do okoliczności uzasadniających udzielenie wsparcia. Osoby (rodziny), których dochód przekracza powyższe kryterium dochodowe, a znalazły się w szczególnie trudnej sytuacji życiowej, również mogą ubiegać się o pomoc finansową z pomocy społecznej, ale tylko w sytuacjach określonych ustawą o pomocy społecznej.

Środki na realizację zadań pomocy społecznej, które dzieli się odpowiednio na własne i zlecone, pochodzą z:

- budżetu gminy;
- budżetu państwa;
- dotacji pozabudżetowych.

4.1. Świadczenia pieniężne

W 2013 roku Miejski Ośrodek Pomocy Społecznej realizował następujące świadczenia pieniężne:

1) zasiłek okresowy

Świadczenie przysługuje na podstawie art. 38 ustawy o pomocy społecznej i adresowane jest do osób i rodzin bez dochodów lub o dochodach niższych niż ustawowe kryterium oraz zasobach pieniężnych nie wystarczających na zaspokojenie niezbędnych potrzeb życiowych, zwłaszcza ze względu na długotrwałą chorobę, niepełnosprawność, bezrobocie, możliwość nabycia uprawnień do świadczeń z innych systemów zabezpieczenia społecznego. Minimalna wysokość zasiłku okresowego wynosi 50% różnicy między kryterium dochodowym :

- osoby samotnie gospodarującej a dochodem tej osoby;
- rodziny a dochodem tej rodziny.

Kwota zasiłku okresowego nie może być niższa niż 20 zł. Okres, na jaki przyznane zostanie to świadczenie, ustala ośrodek pomocy społecznej na podstawie okoliczności sprawy. Wypłata zasiłku jest obligatoryjnym zadaniem własnym gminy, dotowanym z budżetu państwa.

W 2013 roku przyznano ww. świadczenia dla 1 015 rodzin na łączną kwotę 1 847 989,34 zł. Środki na realizację zadania w całości pochodziły z dotacji celowej. W porównaniu z 2012 rokiem liczba rodzin objętych pomocą w formie zasiłku okresowego wzrosła o 109, a wysokość wydatkowanych środków – o 527 317,34 zł.

2) zasiłek celowy i specjalny zasiłek celowy

Zasiłek celowy jest świadczeniem fakultatywnym przyznawanym na podstawie art. 39 ustawy o pomocy społecznej na zaspokojenie niezbędnej potrzeby życiowej, a w szczególności na pokrycie części lub całości kosztów zakupu żywności, leków i leczenia, opału, odzieży, niezbędnych przedmiotów użytku domowego, drobnych remontów i napraw w mieszkaniu, a także kosztów pogrzebu.

W 2013 roku z tej formy pomocy skorzystało 1 461 rodzin (o 38 więcej niż w 2012 roku), a wysokość przyznanych świadczeń wyniosła 1 055 848,80 zł. Spośród ww. 1 334 rodziny zostały objęte pomocą w formie zasiłku celowego z przeznaczeniem na zakup żywności lub posiłku, przyznawanego w ramach wieloletniego programu „Pomoc państwa w zakresie dożywiania”, na co przeznaczono 882 820 zł. Środki na ten cel pochodziły z dotacji celowej z budżetu państwa w kwocie 607 820 zł oraz z budżetu samorządowego w kwocie 275 000 zł. Zasiłek ten jest przyznawany w przypadku braku możliwości zapewnienia posiłku lub gdy możliwość przyznania pomocy w formie posiłku byłaby nieuzasadniona z uwagi na sytuację osobistą lub rodzinną.

W szczególnie uzasadnionych przypadkach, na podstawie art. 41 ustawy o pomocy społecznej, osobie albo rodzinie o dochodach przekraczających kryterium ustawowe może być przyznany specjalny zasiłek celowy - w wysokości nieprzekraczającej odpowiednio kryterium dochodowego osoby samotnie gospodarującej lub rodziny. Wsparciem w powyższej formie objęto 269 rodzin, w których żyło 548 osób. Na powyższy cel wydatkowano kwotę 46 456,69 zł.

3) zasiłek stały

Jest to świadczenie przysługujące na podstawie art. 37 ustawy o pomocy społecznej osobom niezdolnym do pracy z powodu wieku lub całkowicie niezdolnym do pracy, spełniającym kryterium dochodowe i stanowi uzupełnienie dochodu tych osób do kryterium ustawowego. Kwota zasiłku nie może być niższa niż 30 zł miesięcznie. W przypadku osoby samotnie gospodarującej ustalona została również maksymalna wysokość świadczenia w kwocie 529 zł. Wypłata zasiłków stałych należy również do katalogu obowiązkowych zadań własnych gminy. Na realizację zadania przekazywana jest dotacja celowa z budżetu państwa.

W 2013 roku zasiłki stałe wypłacono w łącznej kwocie 1 293 420,53 zł (tj. o 256 533,53 zł więcej niż w 2012 roku) dla 321 osób (więcej o 37 osób niż w 2012 roku).

4.2. Świadczenia niepieniężne

1) praca socjalna

Świadczenie pomocy w postaci pracy socjalnej jest zadaniem własnym gminy o charakterze obowiązkowym i nie jest uzależnione od posiadanego przez osobę, rodzinę dochodu.

Praca socjalna jest świadczona na rzecz poprawy funkcjonowania osób i rodzin w ich środowisku społecznym. Prowadzona jest:

- z osobami i rodzinami w celu rozwinięcia lub wzmocnienia ich aktywności i samodzielności życiowej;
- ze społecznością lokalną w celu zapewnienia współpracy i koordynacji działań instytucji i organizacji istotnych dla zaspokajania potrzeb członków społeczności.

Ponadto praca socjalna może być świadczona w oparciu o kontrakt socjalny, a więc umowę dwustronną zawieraną w formie pisemnej przez pracowników socjalnych z osobami korzystającymi z pomocy społecznej. Celem kontraktu jest ustalenie najbardziej skutecznej drogi wyjścia rodziny z trudnej sytuacji, w jakiej się znalazła, poprzez określenie zobowiązań i uprawnień stron. Zawarcie kontraktu socjalnego zmusza klienta do aktywnego uczestnictwa osoby w rozwiązywaniu i poprawie własnej trudnej sytuacji życiowej, a pracownikowi socjalnemu daje możliwość ocenienia efektów pracy, skuteczności kontraktu i korygowania określonych celów. W przypadku odmowy zawarcia kontraktu lub niedotrzymania jego postanowień przez świadczeniobiorcę ustawa o pomocy społecznej przewiduje możliwość odmowy przyznania świadczenia, uchylenia decyzji o przyznaniu świadczenia lub wstrzymania świadczeń pieniężnych z pomocy społecznej. W 2013 roku pracownicy tut. Ośrodka zawarli 149 kontraktów socjalnych (o 46 więcej niż w 2012 roku), którymi objęto 255 osób (w stosunku do roku 2012 mniej o 43 osoby).

2) poradnictwo specjalistyczne

Obejmuje w szczególności poradnictwo prawne (udzielanie informacji z zakresu prawa rodzinnego i opiekuńczego, zabezpieczenia społecznego i ochrony praw lokatorów), psychologiczne (realizowane przez procesy diagnozowania, profilaktyki i terapii) oraz rodzinne (obejmuje problemy funkcjonowania rodzin, opieki nad osobą niepełnosprawną, a także terapię rodzinną). Poradnictwo jest świadczone osobom i rodzinom, które mają trudności lub wykazują potrzebę wsparcia w rozwiązywaniu swoich problemów

życiowych, bez względu na posiadany dochód. Realizacją tego typu wsparcia zajmują się głównie pracownicy tut. Ośrodka przy współpracy m.in. z pedagogami szkolnymi, terapeutami oraz Pełnomocnikiem Burmistrza Miasta Ostróda ds. Rozwiązywania Problemów Alkoholowych. W ramach realizowanych przez tut. Ośrodek projektów organizowane usługi specjalistyczne świadczone przez prawnika i psychologa. W 2013 roku prowadzona była działalność konsultacyjno - doradcza w zakresie:

- przekazywania informacji o istniejących możliwościach uzyskania pomocy lub wsparcia;
- wspierania rodzin w prawidłowym realizowaniu funkcji opiekuńczo-wychowawczej;
- wsparcia psychologicznego w sytuacjach kryzysowych;
- udzielania porad z zakresu prawa;
- poradnictwa i pomocy osobom doznającym przemocy w rodzinie oraz uzależnionym.

3) interwencja kryzysowa

Jest to zespół interdyscyplinarnych działań podejmowanych na rzecz osób i rodzin będących w stanie kryzysu. W tym wypadku dochód nie stanowi kryterium, od którego uzależnia się korzystanie z interwencji. Jej celem jest przywrócenie równowagi psychicznej i umiejętności samodzielnego radzenia sobie, a dzięki temu zapobieganie przejściu reakcji kryzysowej w stan chronicznej niewydolności psychospołecznej. W ramach tej pomocy udziela się w szczególności poradnictwa specjalistycznego oraz schronienia dostępnego przez całą dobę.

4) zapewnienie posiłku

Zadaniem pomocy społecznej o charakterze obligatoryjnym jest zapewnienie jednego gorącego posiłku dziennie osobom tego pozbawionym. Realizacja zadania odbywała się poprzez prowadzenie dożywiania dzieci w szkołach. Pomoc w formie posiłku może być przyznana bezpłatnie, jeżeli dochód osoby nie przekracza 150% kryterium dochodowego, czyli podwyższonego w stosunku do ogólnych zapisów ustawy o pomocy społecznej. Pomoc w formie posiłku jest udzielana ze szczególnym uwzględnieniem posiłku gorącego w celu zapewnienia zdrowego żywienia.

Na realizację zadania wydatkowano kwotę 365 921 zł, tj. więcej w stosunku do roku 2012 o 20 216 zł. Środki w całości pochodziły z dotacji celowej przyznanej w ramach wieloletniego programu „Pomoc państwa w zakresie dożywiania”. W ramach tej pomocy objęto dożywianiem 836 dzieci i młodzieży, tj. o 28 więcej niż w roku 2012.

5) usługi opiekuńcze

Osobom, które ze względu na wiek, chorobę lub niepełnosprawność wymagają częściowej opieki i pomocy w zaspokajaniu niezbędnych potrzeb życiowych, mogą być przyznane usługi opiekuńcze świadczone w środowisku. Obejmują one pomoc w zaspokajaniu codziennych potrzeb życiowych, podstawową opiekę higieniczną, zaleconą przez lekarza pielęgnację oraz zapewnienie kontaktów z otoczeniem. Usługi opiekuńcze są zadaniami własnymi gminy o charakterze obowiązkowym. W minionym roku usługi były świadczone, na podstawie zawartej umowy, przez opiekunki Polskiego Komitetu Pomocy Społecznej – Zarząd Rejonowy w Ostródzie oraz przez opiekunki zatrudnione w Miejskim Ośrodku Pomocy Społecznej.

W 2013 roku pomocy w formie usług opiekuńczych udzielono 174 osobom żyjącym w 164 rodzinach. Koszt świadczenia usług wyniósł 902 576,70 zł. W porównaniu z rokiem 2012 wsparciem objęto mniejszą liczbę rodzin o 21. Na realizację świadczeń przeznaczono również mniejszą kwotę środków finansowych o 18 746,30 zł.

6) specjalistyczne usługi opiekuńcze dla osób z zaburzeniami psychicznymi

Jest to jedno z nielicznych zadań realizowanych jako zadanie zlecone z zakresu administracji rządowej. Specjalistyczne usługi opiekuńcze dla osób z zaburzeniami psychicznymi są dostosowane do szczególnych potrzeb wynikających ze schorzenia lub niepełnosprawności. Usługi specjalistyczne stanowią odpowiednik usług opiekuńczych, przy czym świadczone są przez osoby ze specjalistycznym przygotowaniem. Celem oddziaływań terapeutycznych jest usprawnianie do funkcjonowania w społeczeństwie, pielęgnacja (kontrola farmakoterapii, edukacja lekowa), wspieranie psychologiczno - pedagogiczne i edukacyjno - terapeutyczne. Usługi te mogą być świadczone w miejscu zamieszkania osób wymagających tej formy pomocy oraz w ośrodku wsparcia. Usługi świadczone w środowisku zamieszkania pozwalają na odejście od instytucjonalnej pomocy osobom chorym psychicznie i ułatwiają budowanie systemu wsparcia społecznego dla osób chorych, dają możliwość lepszego poznania ich warunków życiowych, sytuacji rodzinnej, a przez to skutecznego ich wspierania. Specjalistyczne usługi opiekuńcze dla osób z zaburzeniami psychicznymi są zadaniem zleconym gminie.

W minionym roku na realizację specjalistycznych usług wydatkowano 16 467,23 zł (o 1 744,43 zł więcej niż w roku 2012) i skorzystało z nich 8 osób (o 1 więcej niż w roku 2012).

7) domy pomocy społecznej

Domy pomocy społecznej świadczą usługi opiekuńcze, bytowe, wspomagające i edukacyjne na poziomie obowiązującego standardu, osobom wymagającym całodobowej opieki z powodu wieku lub choroby w zakresie i formie wynikających z ich indywidualnych potrzeb. Kierowanie do domów pomocy społecznej i ponoszenie odpłatności za pobyt mieszkańca gminy w tym domu jest zadaniem własnym gminy o charakterze obowiązkowym. Jednak umieszczenie w domu pomocy społecznej jest formą pomocy stosowaną tylko w przypadku braku możliwości rozwiązywania problemów innymi dostępnymi sposobami.

Opłaty za pobyt w domu pomocy społecznej ponoszą w kolejności:

- mieszkańców domu w wysokości 70% swojego dochodu, a w przypadku osób małoletnich przedstawicieli ustawy z dochodów dziecka, nie więcej niż 70% tego dochodu;
- małżonek, zstępni przed wstępnymi (jeżeli odpowiednio dochód osoby samotnie gospodarującej lub na osobę rodzinie jest wyższy niż 300% kryterium dochodowego, z tym, że kwota dochodu pozostająca po wniesieniu opłaty nie może być niższa niż 300% kryterium dochodowego osoby samotnie gospodarującej lub na osobę w rodzinie);
- gmina, z której osoba została skierowana do domu pomocy społecznej – w wysokości różnicy między średnim kosztem utrzymania w domu pomocy społecznej a opłatami wnoszonymi przez wyżej wymienione osoby.

W roku 2013 w domach pomocy społecznej przebywało 47 mieszkańców Ostródy. Łączny koszt poniesiony przez Gminę Miejską Ostróda wyniósł 893 354,94 zł, tj. o 119 034,94 zł więcej niż w roku 2012. Był to kolejny rok (od roku 2005), w którym odnotowuje się wzrost wydatków na realizację zadania.

8) sprawienie pogrzebu

Pomoc społeczna obejmuje obowiązek sprawienia pogrzebu w sposób ustalony przez gminę, zgodnie z wyznaniem zmarłego. Sprawienie pogrzebu przysługuje osobom zmarłym zamieszkałym lub przebywającym na terenie gminy, w stosunku do których nie ustalono osób zobowiązanych do sprawienia pogrzebu lub gdy osoby zobowiązane nie mają takich możliwości. Sprawienie pogrzebu jest zadaniem własnym gminy o charakterze obowiązkowym. W 2013 roku koszty sprawienia pogrzebu dla 7 osób wyniosły 17 160 zł, tj. więcej o 10 760 zł niż w roku 2012.

4.3. Świadczenia pomocy społecznej z zakresu zadań własnych gminy

Koszt świadczeń pomocy społecznej wypłacanych w 2013 roku w ramach zadań własnych gminy przez Miejski Ośrodek Pomocy Społecznej wyniósł ogółem 6 376 271,31 zł. Wydatki zostały poniesione na:

- zasiłki stałe	-	1 293 420,53 zł;
- zasiłki celowe	-	1 055 848,80 zł;
- zasiłki okresowe	-	1 847 989,34 zł;
- usługi opiekuńcze	-	902 576,70 zł;
- zapewnienie posiłku	-	365 921,00 zł;
- odpłatność gminy za pobyt w domach pomocy społecznej	-	893 354,94 zł;
- sprawienie pogrzebu	-	17 160,00 zł.

Wykres nr 6: Udział procentowy poszczególnych wydatków w wydatkach własnych gminy:

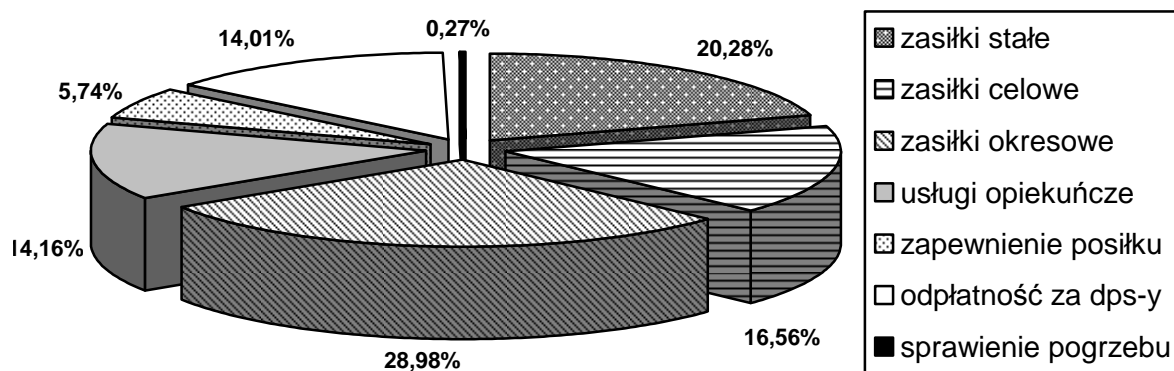


Tabela nr 6: Rodzaje świadczeń i środki finansowe przeznaczone na realizację zadań własnych

Formy pomocy	Liczba osób, którym przyznano decyzją świadczenie	Liczba świadczeń	Kwota świadczeń w zł	Liczba rodzin	Liczba osób w rodzinach
ZASIŁKI STAŁE OGÓŁEM	321	3 158	1 293 421	313	409
w tym przyznany dla osoby: samotnie gospodarującej	253	2 529	1 091 137	253	253
ZASIŁKI OKRESOWE	1 058	6 593	1 847 989	1 015	2 572
POSIŁEK	752	93 911	365 921	459	1 836
USŁUGI OPIEKUŃCZE	174	78 066	902 577	164	191
SPRAWIENIE POGRZEBU	7	7	17 160	7	7
w tym osobom bezdomnym	1	1	2 680	1	1
INNE ZASIŁKI CELOWE I W NATURZE - OGÓŁEM	1 532	X	1 055 849	1 461	3 468
w tym zasiłki celowe specjalne	270	642	46 457	269	548
PORADNICTWO SPECJALISTYCZNE (prawne, psychologiczne, rodzinne)	X	X	X	0	0
PRACA SOCJALNA	X	X	X	2 272	5 205
ODPŁATNOŚĆ GMINY ZA POBYT W DOMU POMOCY SPOŁECZNEJ	47	460	893 355	47	49

Źródło: sprawozdania MPIPS-03 i dot. oceny realizacji zadań z zakresu ochrony zdrowia i pomocy społecznej za 2013 rok oraz analiza poniesionych wydatków w MOPS w Ostródzie za 2013 rok

4.4. Świadczenia pomocy społecznej z zakresu zadań zleconych gminie

W 2013 roku zadania zlecone gminie z zakresu pomocy społecznej dotyczyły realizacji jednego świadczenia, a mianowicie: specjalistycznych usług opiekuńczych dla osób z zaburzeniami psychicznymi. W analizowanym roku w porównaniu do roku 2012 objęto usługami o jedną osobę więcej przy jednoczesnym zrealizowaniu 105 świadczeń więcej i wydatkowaniu na ten cel kwoty wyższej o 1 744,43 zł.

Tabela nr 7: Udzielone świadczenia z zakresu zadań zleconych gminie

Formy pomocy	Liczba osób, którym przyznano decyzją świadczenie	Liczba świadczeń	Kwota świadczeń w zł	Liczba rodzin	Liczba osób w rodzinach
Specjalistyczne usługi opiekuńcze w miejscu zamieszkania dla osób z zaburzeniami psychicznymi	8	555	16 467	8	14

Źródło: sprawozdanie MPiPS-03 za 2013 rok

4.5. Ośrodki wsparcia

4.5.1. Środowiskowy Dom Samopomocy dla Osób z Zaburzeniami Psychicznymi

Środowiskowy Dom Samopomocy jest profesjonalną placówką dziennego pobytu dla osób z zaburzeniami psychicznymi, które nie wymagają leczenia szpitalnego bądź opieki stacjonarnej. Priorytetem w działalności Domu jest niesienie pomocy w codziennym życiu oraz rozwiązywanie specyficznych problemów osób z zaburzeniami psychicznymi. W działalności swojej placówka systemowo wspiera uczestników oraz członków ich rodzin w zakresie kompensowania skutków niepełnosprawności w sferze zdrowia psychicznego.

Środowiskowy Dom Samopomocy zapewnia 43 miejsca dla osób dorosłych z zaburzeniami psychicznymi i umysłowymi. Jest placówką typu A, B i C, tzn. dla osób przewlekłe psychicznie chorych, osób upośledzonych umysłowo oraz osób wykazujących inne przewlekłe zaburzenia czynności psychicznych, zgodnie z rozporządzeniem Ministra Pracy i Polityki Społecznej z dnia 9 grudnia 2010 roku w sprawie środowiskowych domów samopomocy (Dz. U. Nr 238, poz. 1586). W 2013 roku w dalszym ciągu doskonalono formy i metody realizacji zadań wynikających z przepisów wskazanego powyżej rozporządzenia.

1. Formy i efekty prowadzonej działalności

Dom realizuje swoje zadania poprzez:

- 1) Treningi funkcjonowania w codziennym życiu:
 - treningi umiejętności praktycznych (obsługa sprzętu AGD, RTV);
 - treningi czystości i porządku;
 - treningi kulinarne;
 - treningi wyglądu zewnętrznego i higieny;
 - treningi gospodarowania środkami finansowymi;
 - treningi techniczne.
- 2) Rodzaje treningów umiejętności interpersonalnych i rozwiązywania problemów
 - nabywanie umiejętności radzenia sobie ze stresem oraz rozwiązywania konfliktów;

- kształtowanie pozytywnych relacji z osobami bliskimi i otoczeniem;
 - nauka asertywności;
 - zachowanie się w miejscach publicznych;
 - nauka rozwiązywania problemów i stosowania konstruktywnych rozwiązań;
 - nabywanie umiejętności pozytywnego myślenia;
 - zachęcenie do celowej działalności;
 - nauka samodzielności społecznej.
- 3) Rodzaje treningów umiejętności spędzania czasu wolnego
- organizacja i motywowanie do udziału w spotkaniach towarzyskich oraz imprezach kulturalnych i sportowych;
 - rozwijanie zainteresowań literaturą, programami telewizyjnymi i radiowymi;
 - treningi kreatywności;
 - kształtowanie umiejętności organizacji czasu wolnego;
 - udział w wycieczkach turystycznych;
 - rozbudzanie zamiłowań artystycznych.
- 4) Treningi umiejętności społecznych
- nabywanie umiejętności organizowania stanowiska pracy;
 - podnoszenie kwalifikacji poprzez udział w zajęciach oraz kursach i szkoleniach;
 - kształtowanie poczucia własnej wartości poprzez akcentowanie silnych stron;
 - motywowanie do podejmowania celowej działalności.

Pracownicy Domu wykonują cele i zadania Domu poprzez realizację punktów zawartych w Indywidualnych Planach Postępowania Wspierająco - Aktywizującego oraz w Rocznym Planie Działalności. Członkowie Zespołu Wspierająco - Aktywizującego w codziennej pracy wykorzystują wszelkie formy wsparcia indywidualnego oraz różnorodne metody pracy grupowej.

Uczestnikom udzielana jest systematyczna pomoc w dostępie do niezbędnych świadczeń zdrowotnych. Zadanie to realizowane jest przez pielęgniarkę w formie pomocy przy organizacji wizyt lekarskich oraz badań. Systematycznie prowadzone jest poradnictwo socjalne, prawne i pedagogiczne. Uczestnicy dzięki kontaktom placówki z Zakładem Doskonalenia Zawodowego i Powiatowym Urzędem Pracy mają systematyczny dostęp do informacji na temat rynku pracy.

Uczestnicy korzystają codziennie z wyżywienia w ramach treningu kulinarnego. Ponadto na terenie obiektu istnieje możliwość skorzystania z pełnopłatnych obiadów, których organizację zapewnia Miejski Ośrodek Pomocy Społecznej w Ostródzie. Osoby korzystające z usług Domu są objęte niezbędną opieką w zakresie zaspokajania ich potrzeb bytowych. Na terenie placówki mają możliwość skorzystania ze sprzętu gospodarstwa domowego w zakresie prania i prasowania odzieży, wykonywania drobnych napraw sprzętu.

Bardzo ważnym elementem w działalności Domu jest udział osób niepełnosprawnych w różnego rodzaju imprezach i spotkaniach. W roku 2013 odbyły się m.in.:

- 07.02.2013 r. – Bal Karnawałowy z udziałem gości z zaprzyjaźnionych placówek;
- 05.04.2013 r.– udział w wystawie organizowanej przez Gminny Ośrodek Kultury w Samborowie pod hasłem „Najpiękniejsza ozdoba wielkanocna”;
- 14 maj 2013 r. – wycieczka rowerowa „Dookoła Jeziora Drwęckiego”;

- 29 maj 2013 r.- konferencja nt: „ O prawach osób z niepełnosprawnościami – zasady ogólne, konsekwencje prawne, praktyka”;
- 02.07 – 04.07.2013r. – wyjazdy do Starych Jabłonek na Mistrzostwa Świata w Siatkówce Piłkowej;
- 19.09.2013 r. – organizacja i przeprowadzenie Mistrzostw Ostródy Ośrodków Wsparcia w Kapsle;
- 01.10.2013 r. – wyjazd na grzybobranie;
- 27.11.2013 r.- zabawa andrzejkowa z udziałem zaproszonych gości.

2. Zasoby Domu

Podstawą gospodarki finansowej Środowiskowego Domu Samopomocy jest roczny plan finansowy. Na działalność Ośrodka dotację przekazuje Wojewoda Warmińsko-Mazurski. Plan dotacji na działalność bieżącą dla Domu na 2013 rok wyniósł 480 000 zł. W IV kwartale roku Ośrodek otrzymał zgodę na zwiększenie liczby miejsc o trzy oraz przekazano w ramach dotacji dodatkowo 3 000 zł. Na dzień 31 grudnia 2013 roku ogólny plan finansowy wydatków wyniósł 483 000 zł.

W Środowiskowym Domu Samopomocy zatrudnionych było 10 osób w ramach 9 etatów na następujących stanowiskach:

- kierownik - 1 osoba/1 etat;
- specjalista pedagog - 1 osoba/1 etat;
- pracownik socjalny/opiekun - 1 osoba/1 etat;
- pielęgniarka - 1 osoba/1 etat;
- instruktor terapii zajęciowej - 1 osoba/1 etat;
- instruktor terapii - 2 osoby/2 etaty;
- fizjoterapeutka - 1 osoba/0,5 etatu;
- kierowca - 1 osoba/0,5 etatu;
- pomoc kuchenna - 1 osoba/1 etat.

Wszyscy pracownicy Domu są zatrudnieni na czas nieokreślony. Spośród nich sześciu posiada wykształcenie wyższe.

3. Uczestnicy

Dom przeznaczony jest dla 43 dorosłych osób. Ogółem w 2013 roku z usług Ośrodka skorzystało 45 uczestników. Zanotowano dwa przypadki rezygnacji z udziału w zajęciach Domu. Jeden związany ze zmianą miejsca zamieszkania, a drugi z powodu podjęcia pracy zarobkowej. W okresie sprawozdawczym za zgodą Wojewody zwiększono liczbę miejsc o trzy, dzięki czemu możliwe było objęcie wsparciem dodatkowych trzech osób.

Średnia frekwencja uczestników w 2013 roku wynosiła około 78%. Uczestnicy brali udział w zajęciach programowych organizowanych w pięciu grupach zajęciowych. Po uwzględnieniu indywidualnych potrzeb i możliwości uczestników w każdej z grup brało udział przeciętnie sześciu podopiecznych. Osoby niebędące w stanie uczestniczyć w danym momencie w zajęciach programowych objęte były w tym czasie specjalną opieką.

4. Współpraca rodzinami i innymi podmiotami

W celu zapewnienia integracji społecznej oraz realizacji planów wspierająco-aktywizujących uczestników Dom systematycznie współpracuje z rodzinami, opiekunami i bliskimi uczestników. Utrzymywany jest stały kontakt w zakresie rozwiązywania codziennych problemów i pomocy w sytuacjach

nagłych. Cyklicznie organizowane są spotkania integracyjne oraz robocze z rodzinami i opiekunami podopiecznych. Członkowie rodzin uczestniczą także w uroczystych spotkaniach świątecznych. W 2013 roku odbyły się:

- 27 czerwca – uroczyste spotkanie Wielkanocne;
- 20 czerwca – impreza integracyjna, powitanie lata;
- 19 września – piknik integracyjny – Mistrzostwa w kapsle;
- 19 grudnia – uroczyste spotkanie opłatkowe.

Środowiskowy Dom Samopomocy utrzymuje stały kontakt z Miejskim Ośrodkiem Pomocy Społecznej i Gminnym Ośrodkiem Pomocy Społecznej w Ostródzie. Podopieczni korzystają z pomocy tych instytucji w zakresie rozwiązywania problemów socjalno - bytowych oraz załatwiania spraw osobistych i życiowych. Pracownicy Środowiskowego Domu Samopomocy prowadzą współpracę z Powiatowym Centrum Pomocy Rodzinie w Ostródzie, dzięki czemu uczestnicy mają zagwarantowany łatwy dostęp do informacji oraz możliwość udziału w programach PCPR przeznaczonych dla osób niepełnosprawnych. Systematycznie prowadzona jest również współpraca z placówkami opieki zdrowotnej, tj. Poradnią Zdrowia Psychicznego w Ostródzie, Szpitalem Psychiatrycznym w Iławie, Szpitalem Psychiatrycznym w Olsztynie oraz Szpitalem Powiatowym w Ostródzie.

W sposób ciągły prowadzona jest współpraca z Warmińsko - Mazurskim Stowarzyszeniem Ludzi Niepełnosprawnych „Alfa”, dzięki czemu uczestnicy Domu korzystają m.in. z porad prawników, wycieczek do kina, teatru. W roku 2013 dwudziestu uczestników Domu odbyło cykl spotkań z psychologiem i doradcą zawodowym dzięki współpracy nawiązanej z Federacją Organizacji Socjalnych województwa warmińsko – Mazurskiego FOŚA. W dalszym ciągu utrzymywana była również owocna współpraca z zaprzyjaźnionymi domami środowiskowymi. Wymiernym jej efektem jest udział podopiecznych z poszczególnych placówek w imprezach i zajęciach na naszym terenie.

Pracownicy Domu ściśle współpracują z Centrum Kultury w Ostródzie, dzięki czemu uczestnicy mogą brać udział w imprezach organizowanych na terenie miasta. Od dwóch lat współpracujemy także z Gminnym Ośrodkiem Kultury w Samborowie, czego przejawem jest m.in. udział naszych uczestników w większości konkursów i wystaw organizowanych przez tę placówkę. W ubiegłym roku w konkursie na najpiękniejszą ozdobę bożonarodzeniową uczestnicy zajęli trzy pierwsze miejsca w różnych kategoriach oraz uzyskali sześć wyróżnień specjalnych. Przełożyło się to na wartościowe nagrody rzeczowe.

W ramach współpracy z Polskim Komitetem Pomocy Społecznej – Zarząd Rejonowy w Ostródzie najbardziej potrzebujący uczestnicy są wspomagani artykułami spożywczymi rozdzielanymi w ramach programu pomocy żywnościowej PEAD.

Dużym przedsięwzięciem była organizowana w galerii na ostródzkim zamku wystaw rękodzieła pt.: „Kwiaty”. Wystawa eksponowana była przez cały miesiąc, cieszyła się dużym powodzeniem wśród mieszkańców naszego miasta.

W dalszym ciągu utrzymujemy współpracę ze społecznością Szkoły Podstawowej nr 2 w Ostródzie, co przejawia się m.in. w wymianie doświadczeń, pomocy w organizacji wystroju szkoły na różne okazje.

Pod koniec 2013 roku uruchomiona została własna strona internetowa placówki (www.sds.ostroda.pl), co znacząco przyczyni się do popularyzacji działalności Domu oraz ułatwi dostęp do informacji o nim.

5. Współpraca rodzinami i innymi podmiotami

Zadania określone w planie działalności Domu na rok 2013 zostały zrealizowane zgodnie z przyjętymi założeniami. Nie obyło się jednak bez korekty wcześniej zaplanowanych imprez. Między innymi musieliśmy zrezygnować z podróży turystyczno – krajoznawczej po kraju. Powodem rezygnacji był wzrost cen towarów i usług, co przekraczało możliwości naszego budżetu. Tą formę wypoczynku i rekreacji musieliśmy zastąpić krótkimi wypadami po najbliższej okolicy.

W roku 2013 realizowaliśmy zadania w oparciu o dotychczasowe doświadczenia oraz poszukiwaliśmy nowych rozwiązań w zakresie doskonalenia organizacji Domu. Dzięki życzliwości władz miasta oraz wsparcia Dyrektora Miejskiego Ośrodka Pomocy Społecznej podjęto decyzję o podłączeniu budynku Środowiskowego Domu Samopomocy do miejskiej sieci ciepłowniczej, co powinno znacząco zmniejszyć koszty eksploatacji budynku. Sprawa ta jest aktualnie finalizowana. Kończone są roboty związane ze zmianą systemu grzewczego.

4.5.2. Miejski Dom Dziennego Pobytu

Miejski Dom Dziennego Pobytu jest przeznaczony dla osób w wieku emerytalnym i niepełnosprawnych, którzy nie wymagają stałej opieki i pielęgnacji. Czynny jest od poniedziałku do piątku w godzinach od 8.00 do 16.00. Celem Domu jest niesienie pomocy osobom oczekującym wsparcia poprzez aktywizację społeczną, zwiększanie integracji ze środowiskiem lokalnym.

Dom realizuje swoje zamierzenia poprzez:

- organizowanie różnorodnych form samopomocy;
- świadczenie interdyscyplinarnych form pracy socjalnej;
- zwiększanie dostępności do diagnostyki specjalistycznej, usług psychologicznych, poradnictwo;
- popularyzowanie wiedzy na temat problemów osób i rodzin pozostających w kręgu zainteresowania Domu;
- współpracę z instytucjami publicznymi i organizacjami pozarządowymi świadczącymi usługi na rzecz osób oczekujących pomocy;
- podejmowanie innych działań dla dobra osób i rodzin oczekujących wsparcia.

Zakres usług świadczonych podczas pobytu w Miejskim Domu Dziennego Pobytu obejmuje:

- 1) zaspokojenie potrzeb bytowych poprzez:
 - zapewnienie miejsca bezpiecznego i godnego spędzenia czasu od poniedziałku do piątku przez 8 godzin dziennie;
 - wyżywienie w formie obiadu;
 - możliwość korzystania z usług higienicznych i pralniczych;
- 2) podstawowe świadczenia opiekuńcze polegające na:
 - udzielaniu pomocy w podstawowych czynnościach życiowych;
 - podnoszeniu sprawności i aktywizowaniu uczestników, poprzez udział w terapii zajęciowej, treningach umiejętności, wykonywaniu drobnych prac na rzecz domu;
 - udzielaniu pomocy w załatwianiu spraw osobistych i urzędowych;
- 3) zaspokojenie potrzeb zdrowotnych w zakresie:
 - pomocy w kontaktach z różnymi placówkami służby zdrowia;
 - pomocy w zakupie leków, załatwianiu sprzętu rehabilitacyjnego;
 - ogólnej rehabilitacji ruchowej, gimnastyki usprawniającej;

4) działania wspomagające polegające na:

- realizacji potrzeb kulturalnych, rekreacyjnych, towarzyskich poprzez organizację świąt, uroczystości okolicznościowych, wspólnym udziale w imprezach kulturalnych, turystycznych, udostępnianiu prasy, książek, możliwości korzystania z radia, telewizji, DVD, itp.;
- stymulowaniu do nawiązywania, utrzymywania i rozwijania kontaktów uczestników z rodziną, środowiskiem, budowaniu sieci wsparcia społecznego.

Wszelkie nasze działania zmierzają do uaktywnienia i poprawy samopoczucia naszych podopiecznych z zachowaniem ich niezależności i własnej indywidualności. Głównym celem Miejskiego Domu Dziennego Pobytu jest działanie na rzecz zwiększenia integracji osób starszych i niepełnosprawnych ze społecznością lokalną. Realizacja podstawowych działań odbywa się między innymi poprzez zachęcanie uczestników do udziału w terapii zajęciowej, treningach umiejętności społecznych, organizowaniu różnych form aktywnego spędzania wolnego czasu (sportu, rekreacji na świeżym powietrzu, rozwijaniu zainteresowań hobbystycznych, itp.).

Miejski Dom Dziennego Pobytu kładzie nacisk na tworzenie warunków sprzyjających godnej i aktywnej starości. Działania te polegają na wspomaganie podopiecznych w radzeniu sobie z kryzysami typowymi dla tego wieku, zapewnieniu odpowiedniej pozycji w społeczeństwie oraz kształtowaniu pozytywnego obrazu starości w świadomości społecznej.

Podejmowane w okresie starości działania ukierunkowane ku własnemu rozwojowi, przyczyniają się do zachowania samodzielności, poprawy położenia życiowego, uzyskania osobistej satysfakcji, samorealizacji, aprobaty społecznej, a w efekcie do wzrostu poczucia własnej wartości i sensu życia. W oparciu o ścisłą współpracę różnych instytucji, służb społecznych i organizacji pozarządowych dbano i zapobiegano wykluczeniu społecznemu.

W ramach tych działań wspólnie z uczestnikami Środowiskowego Domu Samopomocy w Ostródzie rozbudzano i podtrzymywano aktywność seniorów w coraz to szerszych obszarach funkcjonowania środowiskowego. W efekcie zwiększono integrację społeczną w grupie seniorów, wypracowano metody aktywizacji tej grupy społecznej oraz zainicjowano działania samopomocowe wśród samych Seniorów.

Miejski Dom Dziennego Pobytu realizował w 2013 roku zadania z zakresu podnoszenia sprawności i aktywizowania m.in. poprzez terapię zajęciową. Celem tych zajęć było zaspokajanie potrzeby więzi i przynależności, a tym samym przeciwdziałanie zmianom w sferze emocji, takich jak: smutek, poczucie osamotnienia, braku własnej wartości i bezużyteczności, a w konsekwencji izolacji społecznej. Działania terapeutyczne obejmowały:

- arteterapię - w formie pracy grupowej i indywidualnej z zastosowaniem technik plastycznych;
- ergoterapię – która wykorzystuje terapeutyczną funkcję pracy i ruchu, ta forma umożliwiła zainteresowanym realizowanie się w zakresie majsterkowania, wykonywania drobnych prac użytecznych dla domu i otoczenia;
- muzykoterapię – jako formę terapii, która poprawiała kondycję psychofizyczną, wpływała na wzrost pozytywnego nastawienia do życia i sił witalnych, uwrażliwiała na muzykę i przyrodę, pozwalała rozładować zablokowane emocje i napięcia. Zakres muzykoterapii obejmował także relaksację, wspólny śpiew, który jest jedną z najprostszych i najskuteczniejszych form integracyjnych oraz okazją do wspólnego przebywania;

- biblioterapię – czyli głośne czytanie książek i prasy, wraz z dyskusją na temat jej treści i przekazu. Osoby starsze posiadają często problemy ze wzrokiem, dzięki tej formie terapii mogli pozostać nadal w kontakcie ze słowem pisany i światem zewnętrznym;
- kółka zainteresowań – wyzwalające zwiększenie aktywności uczestników. W Ośrodku Wsparcia działały następujące kółka zainteresowań: plastyczne, miłośników książki i filmu, miłośników krzyżówek, gier towarzyskich i sportu, majsterkowiczów, przyrodnicze, miłośników śpiewu, kącik kulinarny;
- podnoszenie sprawności fizycznej klientów – odbywało się poprzez uczestnictwo w zajęciach rehabilitacyjnych obejmujących: ćwiczenia i gimnastykę usprawniającą, gimnastykę rehabilitacyjną, wyjście na basen, spaceru usprawniające, udostępnienie specjalistycznego sprzętu rehabilitacyjnego.

W ramach realizacji działań kulturalnych, rekreacyjnych oraz towarzyskich uwzględniając sugestie podopiecznych proponowano m.in.:

- koncerty zespołów muzycznych;
- zwiedzanie najbliższych okolic, spaceru;
- obchody świąt i uroczystości okolicznościowych;
- zabawy taneczne;
- wyjścia na wystawy do muzeum;
- spotkania integracyjne;
- wspieranie społeczności lokalnej.

W 2013 roku Miejskim Domu Dziennego Pobytu prowadzono:

- 1) pracę socjalną z indywidualnym przypadkiem, w formie grupowej oraz współpracę ze środowiskiem lokalnym. Pracownicy swoje zadania realizowali poprzez:
 - pomaganie podopiecznym w przezwyciężaniu ich trudności życiowych, dążąc do ich usamodzielnienia;
 - pracę nad wzmocnieniem lub odzyskaniem zdolności pensjonariuszy do funkcjonowania w społeczeństwie;
 - współpracę z placówkami służby zdrowia, organizacjami społecznymi, instytucjami świadczącymi usługi opiekuńcze;
 - współpracę z rodzinami podopiecznych oraz ich bliskimi;
 - współorganizację zajęć i imprez na terenie Ośrodków Wsparcia;
 - współpracę z jednostkami organizacyjnymi MOPS, GOPS;
 - motywowanie podopiecznych do tworzenia grup wsparcia i samopomocowych;
- 2) grupy wsparcia i samopomocy - samopomoc jest jednym z najstarszych mechanizmów organizacji zbiorowości ludzkich. Samopomoc, to społeczna realizacja pomagania w oparciu o wzajemne zrozumienie i zaufanie. Najpełniej wyrażała się ona w grupach nieformalnych, gdzie podopieczni bez żadnych ograniczeń psychicznych pomagali sobie wzajemnie.
- 3) społeczność, jako grupowa forma zajęć, służyła usprawnieniu komunikacji i integracji podopiecznych domów, sprzyjała łagodzeniu napięć i konfliktów oraz budowaniu prawidłowych relacji wewnątrz grupy, pozwalała wyrazić własne zdanie i oczekiwania naszych klientów;
- 4) prowadzenie stołówki - na terenie ośrodka znajduje się stołówka, do której posiłki dowożone są przez pracowników placówki w termosach. Jednorazowo na stołówce posiłek może konsumować 16 osób związane jest to z możliwościami pomieszczenia. W 2013 roku z obiadów skorzystało 85 osób. Z obiadów korzystają uczestnicy Środowiskowego Domu Samopomocy, Domu Dziennego Pobytu a także osoby starsze mieszkające w pobliżu ośrodka. Usługa ta skierowana jest do osób samotnych o niskich dochodach. Obecnie cena pełnego obiadu wynosi 5,85 zł.

Podstawową zasadą działania na rzecz seniorów jest pozostawienie ich w dotychczasowym środowisku tak długo, jak to jest możliwe, i świadczenie na ich rzecz przede wszystkim pomocy środowiskowej. Zasada ta opiera się na założeniu, iż pomoc w miejscu zamieszkania, w naturalnym środowisku życia, jest najlepszą i najefektywniejszą dla zdrowia potrzebujących formą pomocy – ułatwia integrację społeczną i sprzyja prowadzeniu w miarę samodzielnej egzystencji. Pomoc, którą realizujemy polega na ścisłej współpracy i partnerstwie wielu podmiotów, które z dużym zaangażowaniem pomagają osobom starszym oraz osobom z niepełnosprawnością. W celu współpracy i podnoszenia jakości świadczonych usług w roku 2013 Miejski Dom Dziennego Pobytu współpracował z:

- Gminnym Ośrodkiem Kultury w Samborowie;
- Powiatowym Centrum Pomocy Społecznej w Ostródzie;
- Ostródzkim Stowarzyszeniem na Rzecz Osób Niepełnosprawnych „Bratek”;
- Zakładem Ubezpieczeń Społecznych w Ostródzie;
- Stowarzyszeniem Ludzi Niepełnosprawnych „Alfa” w Ostródzie;
- Centrum Kultury i Sportu w Ostródzie;
- Ostródzkim Zamkiem;
- Miejską Biblioteką;
- Środowiskowym Domem Samopomocy w Ostródzie ul. 11 Listopada 25;
- Powiatowym Środowiskowym Domem Samopomocy w Ostródzie;
- Uniwersytetem III Wieku.

W 2013 roku nasze działania skierowane były na zaspokojenie podstawowych potrzeb bytowych, świadczeń opiekuńczych, zdrowotnych jak również działania wspomagające mające na celu udzielanie pomocy pielęgniarstwa, tworzenie grup wsparcia społecznego, spełnianie potrzeb kulturalnych, rekreacyjnych i towarzyskich. Działalność zmierzała do tego, aby klienci Miejskiego Domu Dziennego Pobytu w Ostródzie mogli przeżywać swoją starość i niepełnosprawność będąc ludźmi aktywnymi i radosnymi. Aktywność seniorów wspiera doświadczona i profesjonalna kadra, wykazująca empatyczną i opiekuńczą postawę wobec nich. Pozytywne nastawienie i wskazywanie rozwiązań, które mają zastosowanie w naszej rzeczywistości, zapewniają należyłą godność ludziom starszym i nie dopuszczają do ich marginalizacji w społeczeństwie – uznajemy zasadę, że nadrzędną wartością jest człowiek, niezależnie od jego przekonań i sytuacji społecznej, który sam artykułuje swoje potrzeby na zasadzie „nic o nas bez nas”.

5. Statystyka ilościowo - wartościowa dodatków mieszkaniowych.

Dodatki mieszkaniowe przyznawane są na podstawie ustawy z dnia 21 czerwca 2001 r. o dodatkach mieszkaniowych. Jest to świadczenie pieniężne wypłacane przez gminę dla osób, które nie są w stanie pokryć kosztów związanych z utrzymaniem lokalu mieszkalnego. Dodatek mieszkaniowy przysługuje:

- najemcom oraz podnajemcom lokali mieszkalnych;
- osobom mieszkającym w lokalach mieszkalnych, do których przysługuje im spółdzielcze prawo do lokalu mieszkalnego;
- osobom mieszkającym w lokalach mieszkalnych znajdujących się w budynkach stanowiących ich własność i właścicielom samodzielnych lokali mieszkalnych;

- innym osobom mającym tytuł prawny do zajmowanego lokalu mieszkalnego i ponoszącym wydatki związane z jego zajmowaniem;
- osobom zajmującym lokal mieszkalny bez tytułu prawnego, oczekującym na przysługujący im lokal zamienny albo socjalny.

Poza posiadaniem jednego z wyżej wymienionych tytułów, aby otrzymać dodatek mieszkaniowy, należy posiadać odpowiedni dochód. Dochód na osobę w gospodarstwie domowym w okresie 3 miesięcy poprzedzających datę złożenia wniosku nie może być większy niż:

- 175% kwoty najniższej emerytury w gospodarstwie jednoosobowym,
- 125% kwoty najniższej emerytury w gospodarstwie wieloosobowym;

Średni dochód na miesiąc oblicza się dzieląc dochód gospodarstwa domowego przez 3 (liczba miesięcy) i przez liczbę osób w gospodarstwie domowym. Dochód stanowią wszelkie przychody po odliczeniu kosztów ich uzyskania oraz po odliczeniu składek na ubezpieczenie emerytalne i rentowe oraz na ubezpieczenie chorobowe, o ile nie zostały zaliczone do kosztów uzyskania przychodu. Kolejną przesłanką, którą należy spełnić przy ubieganiu się o świadczenie, to powierzchnia użytkowa mieszkania, która nie może przekraczać dopuszczalnej powierzchni normatywnej, tj.:

- dla 1 osoby - 35 m²
- dla 2 osób - 40 m²
- dla 3 osób - 45 m²
- dla 4 osób - 55 m²
- dla 5 osób - 65 m²
- dla 6 osób - 70 m²
- na każdą kolejną osobę - o 5 m² więcej.

Jeżeli w lokalu mieszka osoba niepełnosprawna, poruszająca się na wózku lub osoba niepełnosprawna, która z uwagi na swoją niepełnosprawność musi zamieszkiwać w oddzielnym pokoju, zwiększa się normatywną powierzchnię o 15 m². Konieczność zamieszkiwania w oddzielnym pokoju musi być potwierdzona w orzeczeniu o stopniu niepełnosprawności.

Dodatek mieszkaniowy przyznawany jest na okresy 6-miesięczne. Wysokość świadczenia stanowi różnicę między wydatkami przypadającymi na normatywną powierzchnię zajmowanego lokalu a kwotą, którą powinna opłacić osoba ubiegająca się o dodatek z własnych dochodów.

W 2013 roku przyjęto 956 wniosków o dodatek mieszkaniowy, tj. więcej o 69 w stosunku do roku 2012.

Liczba wydanych decyzji:

- przyznających – 930;
- odmownych – 26;
- inne – 89 (dotyczyły np. zawieszenia i odwieszenia dodatku, stwierdzenia wygaśnięcia).

W 2013 roku zarejestrowano 1 odwołanie do Samorządowego Kolegium Odwoławczego w Elblągu od decyzji odmownej wydanej w sprawie dodatków mieszkaniowego z powodu nadmetrażu. Organ odwoławczy decyzję utrzymał w mocy.

Wsparciem w formie dodatku mieszkaniowego zostały objęte 685 gospodarstwa domowe, w tym:

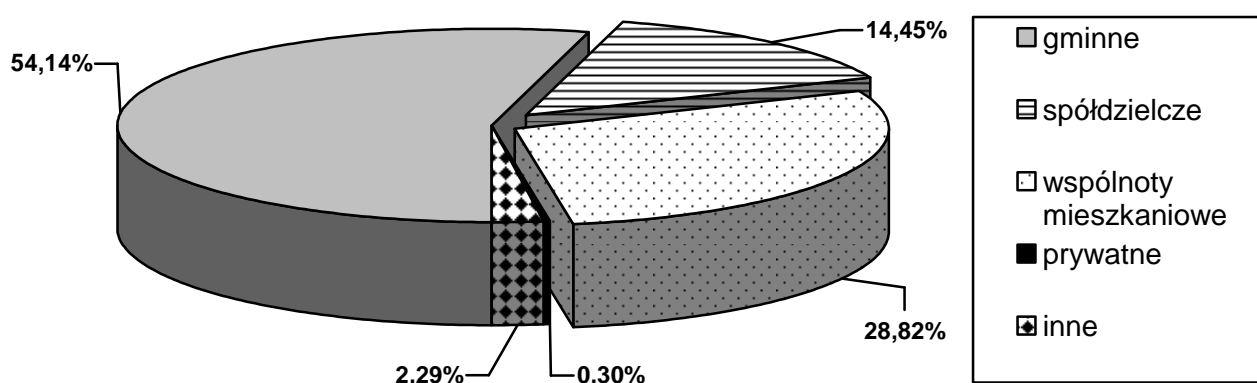
- 1-osobowe – 163;
- 2-osobowe – 124;
- 3-osobowe – 145;
- 4-osobowe – 136;
- 5-osobowe – 72;
- 6 i więcej osobowe – 45.

Tabela nr 8: Dodatki mieszkaniowe przyznane użytkownikom mieszkań w poszczególnych zasobach mieszkaniowych

Rodzaj zasobów mieszkaniowych	Liczba dodatków	Kwota wypłaconych dodatków mieszkaniowych w zł
Gminne	2 620	419 427,57
Spółdzielcze	902	111 924,54
Wspólnoty mieszkaniowe	1 841	223 304,27
Własność prywatna	19	2 357,12
Inne	143	17 735,72
RAZEM	5 525	774 749,22

Źródło: statystyka ilościowo-wartościowa dodatków mieszkaniowych za rok 2013

Wykres nr 7: Udział procentowy środków finansowych przeznaczanych na dodatki mieszkaniowe adresowane do poszczególnych zasobów



Najliczniejszą grupę korzystających z dodatku mieszkaniowego stanowili użytkownicy mieszkań pozostających w zasobie gminnym - ponad 54%. Drugim w kolejności rodzajem zasobów mieszkaniowych pod względem liczby użytkowników korzystających ze świadczeń, jak i wielkości wypłacanych środków finansowych są wspólnoty mieszkaniowe, których procentowy udział wyniósł prawie 29%.

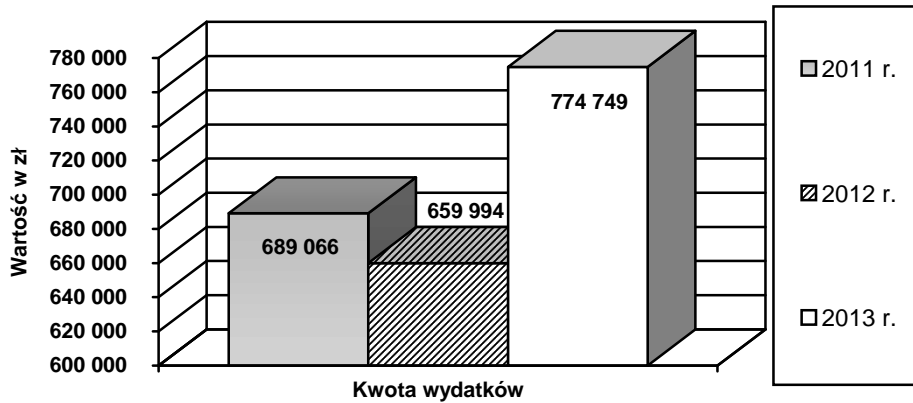
Średnia miesięczna wysokość dodatku mieszkaniowego przyznawanego w analizowanym okresie przekraczała kwotę 100 zł w większości rozpatrywanych spraw. Szczegółowe dane dotyczące średnich wysokości wypłacanych świadczeń przedstawia poniższa tabela.

Tabela nr 9: Liczba przyznanych w 2013 roku dodatków według wysokości przyznanego świadczenia

Średnia miesięczna wysokość dodatku mieszkaniowego w zł	Ilość wnioskodawców, którym przyznano dodatek mieszkaniowy
do 20	7
20 zł – 40	67
40 zł – 60	104
60 zł – 80	105
80 zł – 100	155
ponad 100	876

Źródło: statystyka ilościowo-wartościowa dodatków mieszkaniowych za rok 2013

Wykres nr 8: Zestawienie wydatków na dodatki mieszkaniowe w latach 2011-2013



Na podstawie powyższego wykresu w 2013 roku zauważa się znaczący wzrost kwoty wypłaconych dodatków mieszkaniowych. W stosunku do roku 2011 wydatek na realizację zadania wzrósł o 85 683 zł, a w stosunku do 2012 roku – o 114 755 zł. W roku 2013 wypłacono o 349 świadczeń więcej niż w roku 2012 oraz mniej o 5 świadczeń w porównaniu z rokiem 2011.

6. Realizacja zasiłków rodzinnych i dodatków oraz świadczeń pielęgnacyjnych

Świadczenia rodzinne są przyznawane na podstawie ustawy z dnia 28 listopada 2003 roku o świadczeniach rodzinnych. Miejski Ośrodek Pomocy Społecznej w Ostródzie realizuje zadania w zakresie świadczeń rodzinnych jako zadanie zlecone gminie z zakresu administracji rządowej. System świadczeń rodzinnych jest wsparciem dla rodzin gorzej usytuowanych w wychowaniu dziecka (dzieci) oraz w sytuacji, kiedy w rodzinie znajduje się osoba niepełnosprawna wymagająca opieki i pomocy.

W ramach świadczeń rodzinnych w 2013 roku wypłacane były następujące świadczenia:

1. zasiłek rodzinny oraz dodatki do zasiłku rodzinnego z tytułu:
 - a) urodzenia dziecka;
 - b) opieki nad dzieckiem w okresie korzystania z urlopu wychowawczego;
 - c) samotnego wychowania dziecka;
 - d) wychowania dziecka w rodzinie wielodzietnej;
 - e) kształcenia i rehabilitacji dziecka niepełnosprawnego;
 - f) rozpoczęcia roku szkolnego;
 - g) podjęcia przez dziecko nauki w szkole poza miejscem zamieszkania;
2. świadczenia opiekuńcze: zasiłek pielęgnacyjny, specjalny zasiłek opiekuńczy i świadczenie pielęgnacyjne,
3. jednorazowa zapomoga z tytułu urodzenia się dziecka.

Zasiłek rodzinny ma na celu częściowe pokrycie wydatków na utrzymanie dziecka. Prawo do zasiłku rodzinnego i dodatków do tego zasiłku przysługuje:

- rodzicom, jednemu z rodziców albo opiekunowi prawnemu dziecka;
- opiekunowi faktycznemu dziecka;
- osobie uczącej się.

W 2013 roku zasiłek rodzinny przysługiwał, jeżeli dochód rodziny w przeliczeniu na osobę albo dochód osoby uczącej się nie przekraczał kwoty:

- 539 zł;
- 623 zł w przypadku, gdy członkiem rodziny jest dziecko legitymujące się orzeczeniem o niepełnosprawności lub orzeczeniem o umiarkowanym albo o znacznym stopniu niepełnosprawności.

Zasiłek rodzinny przysługuje ww. osobom do ukończenia przez dziecko:

- 18 roku życia lub
- nauki w szkole, jednak nie dłużej niż do ukończenia 21 roku życia, albo
- 24 roku życia, jeżeli kontynuuje naukę w szkole lub w szkole wyższej i legitymuje się orzeczeniem o umiarkowanym albo znacznym stopniu niepełnosprawności.

Wysokość zasiłku rodzinnego wynosiła miesięcznie:

- 77 zł na dziecko w wieku do ukończenia 5 roku życia;
- 106 zł na dziecko w wieku powyżej 5 roku życia do ukończenia 18 roku życia;
- 115 zł na dziecko w wieku powyżej 18 roku życia do ukończenia 24 roku życia.

Do świadczeń wypłacanych w ramach systemu świadczeń rodzinnych należy również specjalny zasiłek opiekuńczy i świadczenie pielęgnacyjne.

Na podstawie ustawy z dnia 7 grudnia 2012 roku o zmianie ustawy o świadczeniach rodzinnych oraz niektórych ustaw (Dz. U. poz. 1548) od 1 stycznia 2013 roku świadczenie pielęgnacyjne przysługuje tylko rodzicom lub opiekunom niepełnosprawnych dzieci. Natomiast osoby opiekujące się innymi członkami rodziny mogą się starać o specjalny zasiłek opiekuńczy. Specjalny zasiłek opiekuńczy przysługuje osobom, na których zgodnie z przepisami ustawy z dnia 25 lutego 1964 r. – Kodeks rodzinny i opiekuńczy (Dz. U. z 2012 r. poz. 788 i 529) ciąży obowiązek alimentacyjny, jeżeli rezygnują z zatrudnienia lub innej pracy zarobkowej w związku z koniecznością sprawowania stałej opieki nad osobą legitymującą się orzeczeniem o znacznym stopniu niepełnosprawności albo orzeczeniem o niepełnosprawności łącznie ze wskazaniami: konieczności stałej lub długotrwałej opieki lub pomocy innej osoby w związku ze znacznie ograniczoną możliwością samodzielnej egzystencji oraz konieczności stałego współudziału na co dzień opiekuna dziecka w procesie jego leczenia, rehabilitacji i edukacji. Specjalny zasiłek opiekuńczy przysługuje, jeżeli łączny dochód rodziny osoby sprawującej opiekę oraz rodziny osoby wymagającej opieki w przeliczeniu na osobę nie przekracza kwoty 623 zł. Wyjątkowo, na zasadach określonych w ustawie o świadczeniach rodzinnych, zasiłek może zostać przyznany w sytuacji, gdy dochód rodziny przekracza kryterium dochodowe. Specjalny zasiłek opiekuńczy przysługuje w wysokości 520,00 zł miesięcznie.

Świadczenie pielęgnacyjne przysługuje:

- matce lub ojcu;
- opiekunowi faktycznemu dziecka;
- osobie będącej rodziną zastępczą spokrewnioną w rozumieniu ustawy z dnia 9 czerwca 2011 roku o wspieraniu rodziny i systemie pieczy zastępczej;
- innym osobom, na których zgodnie z przepisami ustawy z dnia 25 lutego 1964 r. - Kodeks rodzinny i opiekuńczy ciąży obowiązek alimentacyjny, z wyjątkiem osób o znacznym stopniu niepełnosprawności jeżeli nie podejmują lub rezygnują z zatrudnienia lub innej pracy zarobkowej w celu sprawowania opieki nad osobą legitymującą się orzeczeniem o znacznym stopniu niepełnosprawności albo orzeczeniem o niepełnosprawności łącznie ze wskazaniami: konieczności stałej lub długotrwałej opieki lub pomocy innej

osoby w związku ze znacznie ograniczoną możliwością samodzielnej egzystencji oraz konieczności stałego współdziałania na co dzień opiekuna dziecka w procesie jego leczenia, rehabilitacji i edukacji.

Osobom innym niż spokrewnione w pierwszym stopniu z osobą wymagającą opieki, świadczenie pielęgnacyjne przysługuje w przypadku, gdy spełnione są łącznie następujące warunki:

- rodzice osoby wymagającej opieki nie żyją, zostali pozbawieni praw rodzicielskich, są małoletni lub legitymują się orzeczeniem o znacznym stopniu niepełnosprawności;
- nie ma innych osób spokrewnionych w pierwszym stopniu, są małoletnie lub legitymują się orzeczeniem o znacznym stopniu niepełnosprawności;
- nie ma opiekunów faktycznych dziecka lub osoby będącej spokrewnioną rodziną zastępczą, lub osoby te legitymują się orzeczeniem o znacznym stopniu niepełnosprawności.

Świadczenie pielęgnacyjne było wypłacane do czerwca 2013 roku w wys. 520 zł miesięcznie, a od lipca 2013 roku – w kwocie 620 zł.

Dodatkowo osobom uprawnionym do świadczenia pielęgnacyjnego w okresie od 1 stycznia do 30 czerwca 2013 roku przysługiwał dodatek do świadczenia pielęgnacyjnego w wys. 100 zł miesięcznie. Pomoc była realizowana jako zadanie zlecone z zakresu administracji rządowej w oparciu o art. 12 ustawy z dnia 7 grudnia 2012 roku o zmianie ustawy o świadczeniach rodzinnych oraz niektórych innych ustaw. W okresie od stycznia do czerwca 2013 roku wypłacono 661 dodatków do świadczenia pielęgnacyjnego na łączną kwotę 66 100 zł. Pomoc w całości była finansowana z budżetu państwa.

Z dniem 1 kwietnia 2013 roku zaczęło obowiązywać rozporządzenie Rady Ministrów z dnia 26 marca 2013 roku w sprawie szczegółowych warunków realizacji rządowego programu wspierania osób uprawnionych do świadczenia pielęgnacyjnego (Dz. U. poz. 413), które wprowadziło pomoc finansową dla osób pobierających świadczenie pielęgnacyjne w wys. 200 zł miesięcznie przyznawaną niezależnie od dochodu na okres od kwietnia do grudnia 2013 roku. W ramach realizowanego zadania przyznano 1 121 świadczeń na łączną kwotę 227 900 zł (w tym 15 świadczeń). Środki finansowe pochodziły z dotacji celowej z budżetu państwa.

W celu częściowego pokrycia wydatków wynikających z konieczności zapewnienia opieki i pomocy innej osoby w związku z niezdolnością do samodzielnej egzystencji przyznawany jest zasiłek pielęgnacyjny. Jego wysokość wynosi 153 zł.

Od 1 stycznia 2013 roku wprowadzono kryterium dochodowe, które muszą spełniać osoby ubiegające się o przyznanie jednorazowej zapomogi z tytułu urodzenia dziecka. Na podstawie art. 1 pkt 1 ustawy z dnia 12 października 2012 r. o zmianie ustawy o świadczeniach rodzinnych (Dz. U. poz. 1255) jednorazowa zapomoga przysługuje matce lub ojcu dziecka, opiekunowi prawnemu albo opiekunowi faktycznemu dziecka, jeżeli dochód rodziny w przeliczeniu na osobę nie przekracza kwoty 1 922,00 zł.

Świadczeniami rodzinnymi w 2013 r. objęto 3 169 rodzin, w których żyły 5 272 osoby. Wydane zostały 2 603 decyzji. Odwołanie od wydanych decyzji do Samorządowego Kolegium Odwoławczego wniosło 11 osób. W sześciu przypadkach organ odwoławczy utrzymał decyzję organu I instancji, w jednym uchylił i przekazał sprawę do ponownego rozpatrzenia, w jednym – uchylił i wydał decyzję zmieniającą decyzję organu I instancji oraz w trzech przypadkach zawiesił postępowanie.

Tabela nr 10: Wydatki na świadczenia rodzinne w zestawieniu za lata 2012 i 2013 r.

Lp.	Rodzaj świadczenia	Wydatki na świadczenia w zł		Liczba przyznanych świadczeń	
		2012 r.	2013 r.	2012 r.	2013 r.
1.	Zasiłki rodzinne	1 951 172	2 032 987	22 432	20 581
2.	Dodatki do zasiłków rodzinnych, w tym z tytułu: urodzenia dziecka	99 000	120 000	99	120
3.	opieki nad dzieckiem w okresie korzystania z urlopu wychowawczego	249 326	194 128	653	518
4.	samotnego wychowywania dziecka	338 820	318 850	1 951	1 835
5.	kształcenia i rehabilitacji dziecka niepełnosprawnego	159 080	134 840	2 071	1 745
6.	rozpoczęcia roku szkolnego	135 400	126 800	1 354	1 268
7.	podjęcia przez dziecko nauki w szkole poza miejscem zamieszkania	9 650	7 390	165	127
8.	wychowywania dziecka w rodzinie wielodzietnej	263 360	234 240	3 292	2 928
9.	Ogółem dodatki do zasiłków rodzinnych (suma wierszy 2-8)	1 254 636	1 136 248	9 585	8 541
10.	Zasiłki rodzinne wraz z dodatkiem (w.1+w.9)	3 205 808	3 169 235	32 017	29 122
11.	Zasiłki pielęgnacyjne	3 335 783	3 315 969	21 806	21 673
12.	Świadczenia pielęgnacyjne	1 356 178	1 170 973	2 622	2 111
13.	Dodatek do świadczenia pielęgnacyjnego	0	66 100	0	661
14.	Pomoc dla niektórych osób pobierających świadczenie pielęgnacyjne	128 800	222 700	1 288	1 121
15.	Specjalny zasiłek opiekuńczy	0	37 492	0	73
16.	Ogółem świadczenia opiekuńcze (w.11+w.15)	4 820 761	4 813 234	25 716	25 639
17.	Jednorazowa zapomoga z tytułu urodzenia dziecka	291 000	268 000	291	268
18.	RAZEM (w.10+w.16+w.17)	8 317 569	8 250 469	58 024	55 029

Źródło: sprawozdania rzeczowo-finansowe o zadaniach z zakresu świadczeń rodzinnych, meldunki dot. rozliczenia programów w ramach rozdziału 85295\$2010 oraz analizy poniesionych wydatków

Na podstawie powyższych danych należy stwierdzić, iż w roku 2013 w porównaniu z rokiem poprzedzającym nastąpił spadek zarówno liczby wypłacanych świadczeń, jak i ogólnej kwoty wydatków na realizację zadania. Pewien wpływ na zmniejszenie liczby wypłacanych świadczeń ma niż demograficzny, przez który mniejsza liczba dzieci pozostaje w wieku uprawniającym do zasiłku rodzinnego. W przypadku świadczeń pielęgnacyjnych za zmniejszenie odnotowane zarówno w liczbie jak i kwocie wypłaconych świadczeń, odpowiadają zmiany w przepisach prawa, zgodnie z którymi uprawnienie do otrzymywania pomocy pozbawione zostały osoby inne niż rodzice i opiekunowie niepełnosprawnych dzieci. Dla tych osób od stycznia 2013 roku wprowadzono nowe świadczenie w postaci specjalnego zasiłku opiekuńczego, do którego jednak nie wszyscy, z dotychczas pobierających świadczenie pielęgnacyjne, uzyskali prawo.

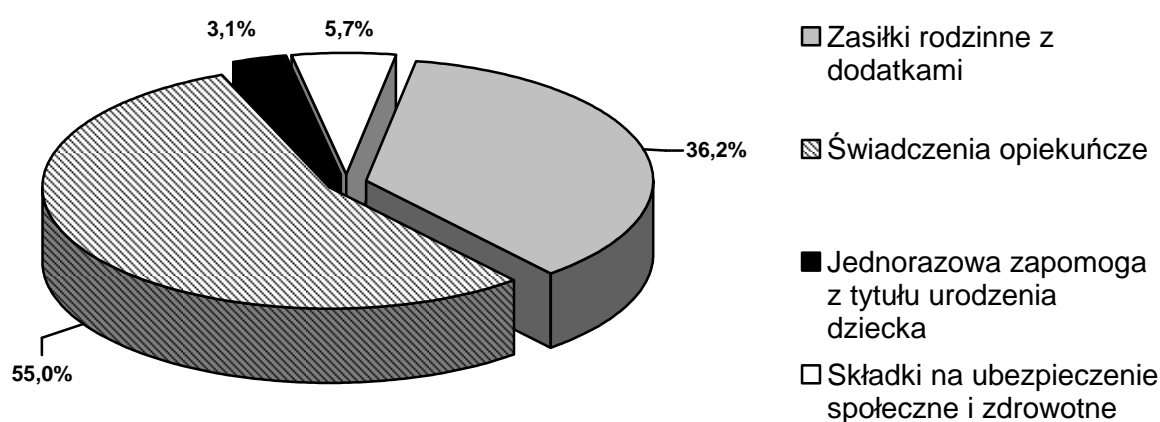
Tabela nr 11: Wydatki na składki na ubezpieczenie społeczne i ubezpieczenie zdrowotne

Rodzaj składki	Wydatki w zł		Liczba świadczeń	
	2012 r.	2013 r.	2012 r.	2013 r.
Składki na ubezpieczenie emerytalne i rentowe	221 747	440 123	1 571	2 962
Składki na ubezpieczenie zdrowotne	69 461	62 028	1 490	1 249

Źródło: sprawozdania rzeczowo-finansowe o zadaniach z zakresu świadczeń rodzinnych

Za osobę uprawnioną do świadczenia pielęgnacyjnego i specjalnego zasiłku opiekuńczego Ośrodek opłacał składki na ubezpieczenie emerytalne i rentowe do czasu uzyskania uprawnień emerytalnych. Ponadto były odprowadzane składki zdrowotne za osoby, którym ustalono uprawnienia do świadczenia pielęgnacyjnego i specjalnego zasiłku opiekuńczego. W roku sprawozdawczym w zestawieniu z 2012 rokiem, nastąpił znaczny wzrost liczby przekazanych składek na ubezpieczenie emerytalne i rentowe oraz kwoty wydatkowanej na ten cel. Natomiast tendencja spadkowa została zanotowana w przypadku opłacanych przez Ośrodek składek zdrowotnych od przyznawanych świadczeń rodzinnych.

Wykres nr 9: Struktura wydatków na świadczenia rodzinne:



7. Realizacja świadczeń z funduszu alimentacyjnego

Podstawę normatywną realizacji zadania stanowi ustawa z dnia 7 września 2007 r. o pomocy osobom uprawnionym do alimentów. Świadczenia z funduszu alimentacyjnego stanowią formę pomocy państwa dla osób znajdujących się w trudnej sytuacji materialnej, które nie mają możliwości wyegzekwowania alimentów od dłużnika. Świadczenia te przysługują osobie uprawnionej do alimentów od rodzica na podstawie wyroku sądu lub na drodze ugody zatwierdzonej przez sąd, jeżeli egzekucja okazała się bezskuteczna. Ustalenie prawa do świadczenia oraz jego wypłata następuje na wniosek osoby uprawnionej lub jej przedstawiciela. Świadczenia z funduszu alimentacyjnego przysługują osobie uprawnionej:

- do ukończenia przez nią 18 roku życia;
- do czasu ukończenia 25 roku życia w przypadku kontynuowania nauki w szkole lub szkole wyższej;

– bezterminowo, jeżeli osoba uprawniona posiada orzeczenie o znacznym stopniu niepełnosprawności, jeżeli dochód rodziny w przeliczeniu na osobę w rodzinie nie przekracza kwoty 725 zł.

Świadczenia są wypłacane w wysokości bieżąco ustalonych alimentów, jednakże nie więcej niż 500 zł.

Miejski Ośrodek Pomocy Społecznej w Ostródzie w 2013 roku w sprawach dotyczących ustalenia uprawnień do świadczeń alimentacyjnych oraz postępowania wobec dłużników alimentacyjnych wydał 904 decyzje. Cztery osoby wniosły odwołanie do Samorządowego Kolegium Odwoławczego. W trzech przypadkach decyzja wydana w pierwszej instancji została uchylona przez organ odwoławczy, a w jednym – utrzymana w mocy.

Tabela nr 12: Wydatki na świadczenia z funduszu alimentacyjnego oraz liczba wypłaconych świadczeń w zestawieniu za lata 2012 - 2013

Wyszczególnienie	Kwoty w zł		Liczba wypłaconych świadczeń	
	2012 r.	2013 r.	2012 r.	2013 r.
Wypłacone świadczenia z funduszu alimentacyjnego, z tego na osobę uprawnioną w wieku:	1 891 796	2 008 338	5 967	5 814
0 – 17 lat	1 556 760	1 666 098	4 873	4 814
18 – 24 lat	325 336	331 440	1 073	976
25 lat i więcej	9 700	10 800	21	24
Kwoty zwrócone przez dłużników alimentacyjnych, z tego:	253 108,08	246 688,22		
przekazane na dochody budżetu państwa	152 827,55	149 226,85		
przekazane na dochody własne gminy wierzyciela	50 621,62	49 337,66		
przekazane na dochody własne gminy dłużnika	49 658,91	48 123,71		

Zródło: sprawozdania z realizacji zadań przewidzianych w ustawie o pomocy uprawnionym do alimentów

Jak wynika z powyższej tabeli w roku 2013 w porównaniu do roku 2012 liczba świadczeń zmalała o 153, a wysokość wypłaconych świadczeń osobom uprawnionym wzrosła o kwotę 116 542 zł. Kwota odzyskanych od dłużników świadczeń wypłaconych osobom uprawnionym była niższa w stosunku do roku 2012 o kwotę 6 419,86 zł. Wśród rodzin uprawnionych do świadczeń alimentacyjnych dominują rodziny z 1 osobą uprawnioną (średnio w miesiącu 180 rodzin), a liczba rodzin z liczbą uprawnionych równą 4 i więcej osób była najmniejsza (średnio w miesiącu 8 rodzin).

8. Pozostała działalność Miejskiego Ośrodka Pomocy Społecznej.

8.1. Realizacja zadań w zakresie wspierania rodziny i systemu pieczy zastępczej

Zadania są realizowane przez Miejski Ośrodek Pomocy Społecznej na podstawie ustawy z dnia 9 czerwca 2011 roku o wspieraniu rodziny i systemie pieczy zastępczej. W 2013 roku otrzymano dotację celową z budżetu państwa w wys. 16 202,25 zł w ramach realizacji resortowego programu wspierania rodziny i systemu pieczy zastępczej na rok 2013. Otrzymana dotacja umożliwiła zatrudnienie jednego asystenta rodziny, który objął wsparciem łącznie 15 rodzin przeżywających trudności w wypełnianiu funkcji opiekuńczo-wychowawczych. Ponadto 25 rodzin objęto wsparciem 5 asystentów rodziny ze środków pozyskanych na realizację projektu systemowego „Wsparcie na starcie – program aktywizacji podopiecznych MOPS Ostróda”. Zadanie to było realizowane od marca do grudnia 2013 roku i wydatkowano na ten cel kwotę 77 400 zł.

Kolejnym istotnym obowiązkiem gminy wynikającym ze wskazanej wyżej ustawy jest ponoszenie stosownych wydatków związanych z umieszczeniem dziecka w rodzinie zastępczej albo w rodzinnym domu dziecka. W 2013 roku w pieczy zastępczej przebywało:

- 12 dzieci w rodzinach zastępczych spokrewnionych;
- 6 dzieci – w rodzinach zastępczych niezawodowych;
- 7 dzieci – w rodzinach zastępczych zawodowych;
- 36 dzieci – w placówkach opiekuńczo – wychowawczych.

Na pokrycie kosztów utrzymania dzieci w pieczy zastępczej przeznaczono w roku sprawozdawczym kwotę 81 248,26 zł

8.2. Projekt „Wsparcie na starcie – program aktywizacji podopiecznych MOPS Ostróda”

Zadanie było realizowane i finansowane w ramach Europejskiego Funduszu Społecznego - Programu Operacyjnego Kapitał Ludzki 2007-2013. Otrzymana na ten cel dotacja wyniosła 506 321,45 zł, wkład własny – 61 688,80 zł. Głównym celem projektu było zwiększenie aktywności społeczno-zawodowej podopiecznych MOPS w Ostródzie. Cele szczegółowe obejmowały:

- wzrost kwalifikacji i umiejętności zawodowych i psychospołecznych niezbędnych na rynku pracy ;
- poprawa sytuacji finansowej uczestników projektu,
- poprawę funkcjonowania rodzin;
- wzrost integracji społeczno - zawodowej.

Uczestnikami Projektu w 2013 roku było 110 osób. Pod względem statusu na rynku pracy 98 osób było bezrobotnych (w tym 52 długotrwale bezrobotne) i 12 osób nieaktywnych zawodowo. W szczególności były to osoby bezrobotne o niskich kwalifikacjach, pochodzące z rodzin wykazujących bezradność w sprawach opiekuńczo-wychowawczych i prowadzenia gospodarstwa domowego, posiadające problemy opiekuńczo-wychowawcze i osoby po zwolnieniu z zakładu karnego. Wobec uczestników projektu podjęto następujące działania:

- w ramach aktywizacji zawodowej 40 beneficjentów skierowano na zajęcia w Centrum Integracji Społecznej prowadzonym przez Polski Komitet Pomocy Społecznej w Ostródzie,
- w ramach aktywizacji społecznej uczestnicy projektu wzięli udział w indywidualnym doradztwie zawodowym i warsztatach poszukiwania pracy;
- uruchomiono punkt porad prawnych;
- 25 rodzin dysfunkcyjnych objęto wsparciem asystenta rodziny;
- w ramach aktywizacji edukacyjnej 20 osób wzięło udział w kursie na prawo jazdy kat. B;
- 57 osób ukończyło szkolenia zawodowe (20 osób – kurs obsługi kas fiskalnych, 20 osób – kurs obsługi klienta z technikami sprzedaży, 6 osób – kurs technologa robót wykończeniowych w budownictwie i 8 osób – pokojowa).

Wszystkie osoby uczestniczące w szkoleniach i warsztatach otrzymały również pomoc finansową w formie zasiłków celowych, co stanowiło wkład własny gminy w realizację programu.

Rezultaty twarde projektu:

1. Liczba klientów pomocy społecznej, którzy:
 - zakończyli udział w projekcie – 95 osób;
2. Liczba klientów pomocy społecznej, którzy zostali objęci kontraktami socjalnymi – 110 osób;
3. Liczba klientów pomocy społecznej, którzy:
 - zakończyli udział w Centrum Integracji Społecznej – 26 osób;
 - otrzymali wsparcie asystenta rodziny – 25 osób;
 - zakończyli udział w kursie na prawo jazdy – 20 osób;
 - otrzymali poradę prawną – 86 osób;
 - ukończyli warsztaty z ekonomii społecznej – 60 osób;
 - ukończyli kursy zawodowe – 57 osób.

Objęcie uczestników tak kompleksowym wsparciem (kursy, doradztwo zawodowe, konsultacje z radcą prawnym, warsztaty poszukiwania pracy, wsparcie asystenta rodziny, udział w Centrum Integracji Społecznej) spowodowało zwiększenie ich potencjału, aktywności i kreatywności, zwiększenie szans tych osób na rynku pracy, pomogło w zmniejszeniu skali występowania problemów opiekuńczo wychowawczych i życiowych.

8.3. Projekt „Miejsko-Gminny Klub Integracji Społecznej w Ostródzie”

Zadanie jest realizowane i finansowane w ramach Europejskiego Funduszu Społecznego - Programu Operacyjnego Kapitał Ludzki 2007-2013. Projekt był realizowany od 1 marca 2011 roku do 28 lutego 2013 roku w partnerstwie z Gminą Ostróda i miał na celu zaktywizowanie społeczno – zawodowe podopiecznych Miejskiego Ośrodka Pomocy Społecznej w Ostródzie i Gminnego Ośrodka Pomocy Społecznej w Ostródzie poprzez utworzenie Klubu Integracji Społecznej. W roku 2013 wydatki na Miejsko-Gminny Klub Integracji Społecznej wyniosły 13 400,66 zł i w całości pochodziły z otrzymanej dotacji.

Cele szczegółowe obejmowały:

- zwiększenie kompetencji kluczowych, społecznych i zawodowych oraz edukacyjnych;
- wzrost dostępu do usług specjalistycznych – porad prawnych i konsultacji z psychologiem;
- wzrost samooceny, wiary we własne siły, wzmocnienie psychologiczne.

Uczestnikami projektu było 36 osób. W szczególności były to osoby bezrobotne i nieaktywne zawodowo. W projekcie zaproponowano:

- 1) Warsztaty aktywizacji społecznej:
 - trening motywacyjny;
 - warsztaty kompetencji społecznych;
 - udział w grupach wsparcia;
 - poradnictwo psychologiczne;
 - poradnictwo prawne;
- 2) Warsztaty aktywizacji zawodowej:
 - indywidualne doradztwo zawodowe;
 - warsztaty aktywnego poszukiwania pracy;
 - warsztaty „ABC Przedsiębiorczości”;
 - warsztaty z ekonomii społecznej;
- 3) Warsztaty aktywizacji edukacyjnej – kurs komputerowy.

Każda z uczestniczących w projekcie osób wzięła udział we wszystkich wymienionych formach wsparcia.

Rezultaty twarde projektu:

1. Liczba klientów pomocy społecznej, którzy:
 - zakończyli udział w projekcie – 36 osób
 - wypracowali Indywidualny Plan Działania – 36 osób
 - zakończyli udział w warsztatach ekonomii społecznej – 36 osób
 - zakończyli udział w warsztatach aktywnego poszukiwania pracy – 36 osób
 - zakończyli udział w treningu motywacyjnym – 36 osób;
 - zakończyli udział w warsztatach kompetencji społecznych – 36 osób
 - zakończyli udział w warsztatach „ABC Przedsiębiorczości” – 36 osób
 - zakończyli udział w grupach wsparcia – 36 osób
 - zakończyli udział w warsztatach komputerowych – 36 osób
 - otrzymali poradę prawną lub psychologiczną – 36 osób.

Rezultaty miękkie osiągnięte w projekcie – 90%

- wzrost aktywności społecznej, zawodowej, nabycie nowych umiejętności i wiedzy,
- nabycie umiejętności samodzielnego rozwiązywania problemów życiowych,
- wzrost samooceny, wiary we własne możliwości.

Zakładane rezultaty przyczyniły się do wzrostu umiejętności i kompetencji społecznych oraz interpersonalnych. Wzrosła aktywność społeczna i zawodowa uczestników. Realizacja projektu została zakończona.

8.4. Miejski Zespół Interdyscyplinarny

Zadanie powołania Zespołu Interdyscyplinarnego nakłada na gminy ustawa z dnia 29 lipca 2005 roku o przeciwdziałaniu przemocy w rodzinie. Rada Miejska w Ostródzie podjęła w dniu 24 września 2010 roku uchwałę Nr LVIII/324/2010 w sprawie: trybu i sposobu powoływania i odwoływania członków Miejskiego Zespołu Interdyscyplinarnego w Ostródzie oraz szczegółowych warunków jego funkcjonowania. Miejski Zespół Interdyscyplinarny na terenie Gminy Miejskiej Ostróda został powołany Zarządzeniem Nr 4/2010

Burmistrza Miasta Ostróda z dnia 29 grudnia 2010 roku w sprawie powołania Miejskiego Zespołu Interdyscyplinarnego ds. Przeciwdziałania Przemocy w Rodzinie. W jego skład weszli przedstawiciele Miejskiego Ośrodka Pomocy Społecznej, Miejskiej Komisji ds. Rozwiązywania Problemów Alkoholowych, Komendy Powiatowej Policji Ostródzie, oświaty, ochrony zdrowia, organizacji pozarządowych, Sądu Rejonowego w Ostródzie, Prokuratury Rejonowej w Ostródzie, Komendy Straży Miejskiej w Ostródzie oraz Pełnomocnika Burmistrza ds. Profilaktyki i Rozwiązywania Problemów Alkoholowych w Ostródzie. Zadaniem zespołu jest integrowanie i koordynowanie działań służb, instytucji, specjalistów w zakresie przeciwdziałania przemocy w rodzinie, w szczególności przez:

- diagnozowanie problemu przemocy w rodzinie;
- podejmowanie działań w środowisku zagrożonym przemocą w rodzinie mających na celu przeciwdziałanie temu zjawisku;
- inicjowanie interwencji w środowisku dotkniętym przemocą w rodzinie;
- rozpowszechnianie informacji o instytucjach, osobach i możliwościach udzielenia pomocy w środowisku lokalnym;
- inicjowanie działań w stosunku do osób stosujących przemoc w rodzinie.

Procedurą szczególną stosowaną w sytuacjach przemocy w rodzinie jest procedura Niebieskiej Karty. Szczegółowe dane w zakresie jej stosowania w 2013 roku przedstawiono w poniższej tabeli.

Tabela nr 13: Dane dotyczące realizacji procedury „Niebieskiej Karty”

1.	Liczba posiedzeń zespołu interdyscyplinarnego wraz z informacją o obecności członków zespołu na odbytych posiedzeniach	<ul style="list-style-type: none"> - posiedzenia całego składu Miejskiego Zespołu Interdyscyplinarnego – 5; Liczba posiedzeń Zespołu, w których wzięli udział: <ul style="list-style-type: none"> - Szkoła Podstawowa nr 1 – 1; - Szkoła Podstawowa nr 2 – 5; - Szkoła Podstawowa nr 3 – 1; - Szkoła Podstawowa nr 4 – 2; - Szkoła Podstawowa nr 5 – 2; - Szkoła Podstawowa nr 6 – 5; - Gimnazjum nr 1 – 4; - Gimnazjum nr 2 – 3; - Gminna Komisja ds. Rozwiązywania Problemów Alkoholowych – 4; - Miejski Ośrodek Pomocy Społecznej – 5; - Komenda Powiatowa Policji – 5; - Poradnia Leczenia Uzależnień – 1; - Straż Miejska – 4; - Świetlica Terapeutyczna – 4; - Specjalny Ośrodek Szkolno - Wychowawczy – 4; - Centrum Kształcenia Ustawicznego – 5; - Sąd Rejonowy – 4; - Stowarzyszenie „Pomoc Dzieciom Potrzebującym” – 2; - Stowarzyszenie „PALIUM” – 3; - Biuro Pełnomocnika Burmistrza ds. Przeciwdziałania i Rozwiązywania Problemów Alkoholowych - 5;
2.	Liczba przekazanych do przewodniczącego zespołu formularzy „Niebieska Karta – A”	81
a)	Liczba przekazanych Niebieskich Kart przez zobowiązane podmioty do realizacji procedury	Komenda Powiatowa Policji – 53; Gminna Komisja ds. Rozwiązywania Problemów Alkoholowych – 12;

		Miejski Ośrodek Pomocy Społecznej – 11; Oświata – 2; Ochrona zdrowia - 3;
b)	Liczba rodzin objętych procedurą „Niebieska Karta”	79
c)	Liczba rodzin, wobec których więcej niż jeden raz podmiot wszczywał procedurę „Niebieskiej Karty”	2
d)	Liczba osób wskazanych w formularzu „Niebieskiej Karty – A” jako doświadczająca przemocy, z rozróżnieniem na osoby dorosłe (kobiety/ mężczyźni) i małoletni	Kobiety – 69; Mężczyźni – 10; Małoletni (świadkowie) - 75;
e)	Liczba osób wskazanych jako sprawcy przemocy w formularzu „Niebieskiej Karty -A”, z rozróżnieniem na osoby dorosłe (kobiety/mężczyźni) i małoletni	Kobiety – 10; Mężczyźni – 69; Małoletni - 0;
f)	Liczba wypełnionych formularzy „Niebieska Karta – C”	61
g)	Liczba wypełnionych formularzy „Niebieska Karta – D”	34
h)	Liczba kwestionariuszy zgłoszeniowych	4
3.	Liczba powołanych grup roboczych wraz z liczbą ich posiedzeń	Grupy robocze – 79 Liczba posiedzeń łącznie – 316
a)	Informacja o składzie grupy roboczej (nazwa podmiotów/ liczba grup roboczych)	W niżej wymienionej liczbie posiedzeń grup roboczych brali udział przedstawiciele następujących instytucji: – Miejski Ośrodek Pomocy Społecznej – 280; – Gminna Komisja ds. Rozwiązywania Problemów Alkoholowych – 230; – Komenda Powiatowa Policji – 216; – Oświata – 102; – Kuratorzy – 76; – Poradnia Leczenia Uzależnień – 3; – Powiatowe Centrum Pomocy Rodzinie - 9; – Przewodniczący Miejskiego Zespołu Interdyscyplinarnego - 99; – asystent rodziny – 7.
4.	Działania wobec sprawców:	80
a)	Liczba sprawców zamieszkujących z osobą doznającą przemocy/ liczba sprawców nie zamieszkujących z osobą doznającą przemocy w tym:	zamieszkujących – 72; niezamieszkujących – 7.
	Sprawcy, wobec których prokurator zastosował środki zapobiegawcze (jakie?)	Łącznie 3, w tym: – 1 – tymczasowe aresztowanie; – 2 – dozory policyjne; – 3 – nakazy opuszczenia lokalu dla sprawcy przemocy w rodzinie.
	Sprawcy skazani prawomocnym wyrokiem w postępowaniu karnym	5
	Sprawcy, którzy zostali skierowani do udziału w zajęciach korekcyjno – edukacyjnych	13
	Sprawcy, którzy uczestniczyli lub ukończyli program korekcyjno – edukacyjny	10
b)	Liczba sprawców, którzy nie podejmowali współpracy z zespołem interdyscyplinarnym	34
5.	Liczba zakończonych procedur „Niebieskich Kart”:	75 (w tym 40 wszczętych w 2012 roku oraz 35 – w 2013 roku)
a)	Na podstawie §18 ust. 1 pkt 1 Rozporządzenie Rady Ministrów z dnia 13 września 2011r. w sprawie	50 (w tym 27 wszczętych w 2012 roku)

	procedury „Niebieska Karta” oraz wzorów formularzy „Niebieska Karta” (ustanie przemocy plus zrealizowany plan pomocy rodzinie)	oraz 23 – w 2013 roku)
b)	Na podstawie §18 ust. 1 pkt 2 Rozporządzenie Rady Ministrów z dnia 13 września 2011r. w sprawie procedury „Niebieska Karta” oraz wzorów formularzy „Niebieska Karta” (brak przesłanek do wszczęcia procedury)	25 (w tym 13 wszczętych w 2012 roku oraz 12 – w 2013 roku)

Źródło: dane Miejskiego Zespołu Interdyscyplinarnego

8.5. Działania na rzecz społeczności romskiej

W roku 2013 Miejski Ośrodek Pomocy Społecznej w Ostródzie uzyskał dotację w wys. 30 000 zł na realizację projektu „Dziecko romskie w Integracyjnej Świetlicy Środowiskowej”. Środki zostały przyznane przez Ministerstwo Administracji i Cyfryzacji w ramach „Programu na Rzecz Społeczności Romskiej w Polsce na rok 2013”. Partnerami projektu byli: Stowarzyszenie na Rzecz Pomocy Społecznej, Szkoła Podstawowa nr 2 im. Gustawa Gizewiusza i Szkoła Podstawowa nr 4 w Ostródzie, wolontariusze z Zespołu Szkół Zawodowych im. Sandora Petöfi, liderzy społeczności romskiej.

Działania podejmowane w ramach projektu w 2013 roku były częściowo kontynuacją zadań realizowanych w latach poprzednich, bowiem placówka funkcjonuje już dziesiąty rok. Głównym celem, do którego dążono realizując zadanie było zapewnienie dzieciom opieki oraz wspomaganie ich wszechstronnego rozwoju w przyjaznym i bezpiecznym otoczeniu. Osiąganiu założonych celów służyło organizowanie różnorodnych zajęć o charakterze edukacyjnym, rozrywkowym, artystycznym i ruchowym.

Na zajęcia placówki uczęszczało regularnie 30 dzieci w wieku od 4 do 12 lat, w tym w 11 pochodzenia romskiego. Znaczny wzrost zainteresowania zauważalny był w okresie przedświątecznym, co ma związek z rokrocznie organizowaną zabawą choinkową oraz paczkami rozdawanymi podczas imprezy przez Św. Mikołaja. Wówczas liczba uczestników zajęć sięga nawet 40. Zajęcia w Świetlicy odbywały się trzy razy w tygodniu po trzy godziny dziennie i były prowadzone przez pedagogów – instruktorów zajęć muzycznych i tanecznych, przy współpracy ze strony wolontariuszy z Centrum Wolontariatu przy Zespole Szkół Zawodowych im. Sandora Petöfi w Ostródzie. Każdorazowo dzieci otrzymywały posiłek w formie podwieczorku.

W roku 2013 realizując plan pracy opiekuńczo – wychowawczej podejmowano następujące działania:

1. Wyjazd plenerowo – edukacyjny do Olsztyńska i na Pola Grunwaldu – 19 czerwca 2013 roku;
2. Spotkania z tradycją i kulturą

W ramach tej grupy działań zorganizowano dzieciom szereg spotkań mających na celu przybliżenie im tradycji i poszanowania dla niej. Przy okazji starano się podkreślić istotę więzi rodzinnych oraz wskazać jak ważną rolę odgrywa rodzina w życiu każdego człowieka. Odbyły się następujące spotkania:

- 26 czerwca 2013 roku – „Dzień Rodziny” w Bukwałdzie;
- 12 grudnia 2013 roku – integracyjna impreza choinkowa;
- spotkanie wigilijne.

3. Nauka języka angielskiego

W roku 2013 kontynuowana była nauka języka angielskiego. Zajęcia prowadziła doświadczona nauczycielka cztery razy w miesiącu przez jedną godzinę zegarową. Znaczna część dzieci uczy się języka angielskiego w szkole, a zajęcia świetlicowe stanowią doskonałe tego uzupełnienie. Rodzice

bardzo rzadko są w stanie pomóc dzieciom w zakresie tego przedmiotu, dlatego tak ważna jest w tym momencie rola świetlicy. Zajęcia edukacyjno – kompensacyjne

4. Zajęcia kulinarne

Zajęcia kulinarne były prowadzone Świetlicy systematycznie. Cieszyły się ogromnym zainteresowaniem zwłaszcza wśród dziewczynek, które uczestniczyły w przygotowaniu posiłków, poznawały nowe przepisy, zasady bezpieczeństwa w kuchni, higieny i porządku. W ramach urozmaicenia tych zajęć zorganizowano dzieciom wyjście do restauracji, podczas którego mogły w praktyce zastosować poznane zasady właściwego zachowania się przy stole.

5. Wyjście na basen

Dzieci podzielone na dwie grupy uczestniczyły w zajęciach na basenie w dniu 7 czerwca i 21 października 2013 roku. Pobyt na basenie każdorazowo trwał 2 godziny.

6. Zajęcia sportowo - rekreacyjne

Każdorazowo podczas zajęć świetlicowych rezerwowano czas przeznaczony na aktywność fizyczną dzieci na świeżym powietrzu lub wewnątrz, w zależności od pogody. W ten sposób starano się wskazać dzieciom, że ruch na świeżym powietrzu wpływa na ich rozwój psychiczny i fizyczny.

7. Zajęcia edukacyjne i kompensacyjne

Obejmowały pomoc w odrabianiu prac domowych oraz wyrównywanie wszelkich braków i zaległości szkolnych zgłaszanych przez dzieci.

8. Zajęcia arteterapeutyczne, czyli terapia poprzez sztukę

W ramach powyższych zajęć prowadzono warsztaty muzyczne, plastyczne, taneczne i teatralne według opracowanego wcześniej planu. Efektem całorocznej pracy był występ dzieci podczas zabawy choinkowej oraz w dniu 17 grudnia 2013 roku w ostródzkim amfiteatrze. Podczas imprez dzieci zaprezentowały świąteczny program artystyczny „Idą święta”.

Miejski Ośrodek Pomocy Społecznej w Ostródzie w 2013 roku realizował jeszcze jeden projekt skierowany do społeczności romskiej. Projekt pod nazwą „Białe Dni” – poprawa sytuacji zdrowotnej Romów był realizowany od kwietnia do września 2013 roku i zakładał przeprowadzenie szeregu badań celem dokonania oceny zdrowia ostródzkich Romów oraz zmotywowanie ich do większej dbałości o swoje zdrowie. Zadaniem objęto 80 przedstawicieli społeczności romskiej, którzy skorzystali z konsultacji neurologicznych (10 osób), badań okulistycznych (20 osób), badań kardiologicznych (15 osób) oraz badań poziomu cukru i pomiaru ciśnienia tętniczego krwi (60 osób). Zorganizowano również prelekcje pielęgniarki środowiskowej. Na zakup szkielek korekcyjnych i leków przepisanych w wyniku przeprowadzonych badań przyznano dla 22 osób zasiłki celowe. Projekt był realizowany w ramach Programu na Rzecz Społeczności Romskiej w Polsce na rok 2013. Całkowity koszt realizacji zadania wyniósł 8 183,57 zł, w tym kwota otrzymanej dotacji – 5 300 zł.

8.6. Prace społecznie użyteczne

Program Prac Społecznie Użytecznych realizowany w okresie od marca do grudnia 2013 roku był skierowany do osób bezrobotnych bez prawa do zasiłku korzystających ze świadczeń pomocy społecznej. Głównym celem programu jest aktywizacja społeczno - zawodowa w/w osób, korzystających jednocześnie z pomocy społecznej.

W 2013 roku 81 mieszkańców Ostródy (o 14 osób więcej niż w roku 2012) – długotrwale bezrobotnych świadczeniobiorców pomocy społecznej, skorzystało z możliwości czasowego zatrudnienia w ramach prac

społecznie użytecznych, w tym 36 osób uczestniczyło w programie przez pełne 9 miesięcy. Osoby skierowane do tych prac wykonywały w miejscu swego zamieszkania oraz w jednostkach gminnych proste prace, np. utrzymanie zieleni, oczyszczanie nabrzeży jezior, sprzątanie chodników i poboczy dróg, likwidowanie dzikich wysypisk, malowanie, odśnieżanie, wykonywanie drobnych prac remontowych i konserwatorskich, pomoc kuchenna, szatniarska oraz sprzątanie. Bezrobotni zobowiązani byli do przepracowania 40 godzin w miesiącu, w wymiarze 10 godzin tygodniowo. Za każdą przepracowaną godzinę otrzymywali 7,70 zł w okresie od marca do maja oraz 8 zł – w okresie od czerwca do grudnia 2013 roku. Na realizację programu w 2013 roku ze środków własnych wydatkowano kwotę 56 456,32 zł (tj. o 5 131,20 zł więcej niż w roku 2012).

Prace Społecznie Użyteczne spotykają się z pozytywnym odbiorem nie tylko ze strony samych bezrobotnych, ale również instytucji i organizacji pozarządowych uczestniczących w przedsięwzięciu. Wymiernym efektem realizacji programu było podjęcie zatrudnienia przez 9 osób, a dodatkowo 4 osoby zostały skierowane do uczestnictwa w zajęciach Centrum Integracji Społecznej w Ostródzie. Dziesięć osób porzuciło wykonywanie prac społecznie użytecznych nie podając żadnej przyczyny, jedna kobieta zrezygnowała z powodu konieczności sprawowania opieki nad dzieckiem i jedna – z powodu zajścia w ciążę. W okresie wykonywania prac społecznie użytecznych jedna kobieta zmarła.

8.7. Zbiórki Żywności

Miejski Ośrodek Pomocy Społecznej od kilku lat jest na terenie naszego miasta koordynatorem zbiórek żywności, organizowanych we współpracy z Bankiem Żywności w Olsztynie. Celem takich akcji jest zebranie jak największej ilości artykułów spożywczych, pomoc osobom w trudnej sytuacji życiowej oraz uwrażliwienie społeczeństwa na problem ubóstwa, niedożywienia i marnowania żywności. W roku 2013, podobnie jak w latach poprzednich, odbyły się:

- Wielkanocna Zbiórka Żywności – w dniach 15 – 17 marca;
- Zbiórka Żywności „Podziel się posiłkiem” – w dniach 4 – 5 października;
- Świąteczna Zbiórka Żywności – w dniach 30 listopada – 1 grudnia.

Podczas ww. akcji zebrano łącznie 2 826,05 kg żywności (prawie 138 kg mniej niż w roku 2012). Pozyskane w ten sposób artykuły spożywcze trafiły do osób w trudnej sytuacji bytowej. Paczki żywnościowe otrzymało łącznie 257 rodzin (67 mniej niż w roku 2012). Przy organizacji zbiórek pomocy udzielała młodzież z Gimnazjum nr 1 im. Polskich Noblistów Ostródzie, Liceum Ogólnokształcącego nr 1 im. Jana Bażyńskiego i Zespołu Szkół Zawodowych im. Sandora Petöfi w Ostródzie. Łącznie w akcjach udział wzięło ponad 150 wolontariuszy. Wszystkie trzy akcje zostały przeprowadzone przy współpracy ze Stowarzyszeniem na Rzecz Młodzieży „Sapere Auso”.

8.8. Decyzje potwierdzające prawo do świadczeń opieki zdrowotnej

Do korzystania ze świadczeń opieki zdrowotnej finansowanych ze środków publicznych na zasadach określonych w ustawie z dnia 27 sierpnia 2004 roku mają prawo, oprócz ubezpieczonych, inne osoby posiadające obywatelstwo polskie i posiadające miejsce zamieszkania na terytorium Rzeczypospolitej Polskiej o ile spełniają kryterium dochodowe wynikające z ustawy o pomocy społecznej. W tym przypadku potwierdzenie prawa do świadczeń opieki zdrowotnej stanowi decyzja wójta (burmistrza, prezydenta) gminy właściwej ze względu na miejsce zamieszkania świadczeniobiorcy. Wydanie przedmiotowej decyzji poprzedza postępowanie analogiczne jak w przypadku przyznawania świadczeń z pomocy społecznej,

a więc niezbędne jest przeprowadzenie rodzinnego wywiadu środowiskowego przez pracownika socjalnego. W wyniku tego wywiadu ustala się, czy dana osoba spełnia wymogi ustawowe i czy możliwe jest potwierdzenie prawa do świadczeń opieki zdrowotnej finansowanych ze środków publicznych. Burmistrz Miasta Ostróda zgodnie z Zarządzeniem Nr 179/2008 z dnia 7 stycznia 2008 roku upoważnił Dyrektora Miejskiego Ośrodka Pomocy Społecznej w Ostródzie do wydawania decyzji dotyczących potwierdzania prawa do świadczeń opieki zdrowotnej. W 2013 roku prowadzonych było 36 postępowań (więcej o 1 w porównaniu z rokiem 2012), w tym 14 wszczętych na wnioski zakładów opieki zdrowotnej udzielających świadczeń zdrowotnych. W 31 przypadkach postępowanie zakończono wydaniem decyzji pozytywnej, w 1 przypadku - umorzono postępowanie oraz w 1 przypadku - przekazano akta sprawy celem rozpatrzenia zgodnie z właściwością. Na realizację zadania Ośrodek otrzymał dotację celową w wys. 872,90 zł, czyli mniej w stosunku do roku 2012 o 76,70 zł.

8.9. Współpraca z organizacjami pozarządowymi, innymi instytucjami i podmiotami

Pracownicy Miejskiego Ośrodka Pomocy Społecznej w Ostródzie w toku codziennych działań podejmują współpracę z następującymi organizacjami pozarządowymi, instytucjami i podmiotami:

1. Powiatowy Urząd Pracy

Ośrodek współpracuje w zakresie realizacji programów mających na celu aktywizację bezrobotnych świadczeniobiorców pomocy społecznej. W 2013 roku był to program prac społecznie użytecznych, Centrum Integracji Społecznej, projekt „Miejsko-Gminny Klub Integracji Społecznej” oraz projekt „Wsparcie na starcie – program aktywizacji podopiecznych MOPS Ostróda”. Ponadto systematycznie prowadzona jest współpraca polegająca na wymianie opinii, informacji, doświadczeń między pracownikami Ośrodka a pracownikami Urzędu celem wypracowania wspólnych działań na rzecz aktywizowania bezrobotnych podopiecznych. Dnia 4 czerwca 2013 roku zostało zawarte porozumienie między Powiatowym Urzędem Pracy w Ostródzie a Miejskim Ośrodkiem Pomocy Społecznej w Ostródzie w zakresie współpracy partnerskiej w realizacji Programu aktywizacji dla osób bezrobotnych, będących w szczególnej sytuacji na rynku pracy. Program ma na celu zapobieganie bezrobociu wśród osób młodych poprzez realizację przedsięwzięć wspierających i promujących zatrudnienie oraz samozatrudnienie tychże bezrobotnych.

2. Pełnomocnik Burmistrza ds. Profilaktyki i Rozwiązywania Problemów

Pracownicy Ośrodka współpracowali z pracownikami Biura Pełnomocnika w ramach działań podejmowanych przez Miejski Zespół Interdyscyplinarny, przy realizacji Miejskiego Programu Profilaktyki i Rozwiązywania Problemów Alkoholowych oraz Przeciwdziałania Przemocy w Rodzinie. Pracownicy socjalni systematycznie monitorują środowiska dotknięte problemem uzależnienia oraz doświadczające przemocy, udzielają im wsparcia finansowego, porad, pomagają w sporządzaniu pism procesowych. Osoby wymagające specjalistycznego wsparcia są kierowane do innych instytucji i organizacji pomocowych, w tym m.in. do Biura Pełnomocnika.

3. Bank Żywności w Olsztynie

Ośrodek koordynuje na terenie miasta Ostródy organizowane przez Bank Żywności w Olsztynie zbiórki żywności. W 2013 roku odbyły się trzy tego rodzaju akcje: Wielkanocna, Świąteczna oraz „Podziel się posiłkiem”. Artykuły żywnościowe pozyskane w wyniku tych akcji są dystrybuowane wśród osób i rodzin ubogich – podopiecznych tutaj. Ośrodka.

4. Polski Komitet Pomocy Społecznej

Wspólne działania są podejmowane na rzecz osób bezdomnych, bezrobotnych, starszych, niepełnosprawnych i ubogich. Współpraca między Ośrodkiem i PKPS obejmuje:

- realizację usług opiekuńczych u podopiecznych Ośrodka – do realizacji tego zadania publicznego PKPS został wyłoniony w drodze konkursu ofert;
- działania podejmowane wobec uczestników zajęć Centrum Integracji Społecznej;
- udzielanie wsparcia finansowego osobom przebywającym w Schronisku dla Osób Bezdomnych;
- dystrybucję pomocy żywnościowej w ramach Europejskiego Programu Pomocy Żywnościowej PEAD;
- korzystania ze wsparcia Stacji Socjalnej „Johanniter”.

5. Stowarzyszenie na Rzecz Pomocy Społecznej

W 2013 roku współpraca obejmowała działania skierowane do społeczności romskiej, w tym prowadzenie Integracyjnej Świetlicy Środowiskowej i przeprowadzenie badań profilaktycznych dla członków społeczności romskiej, a także organizację zabawy choinkowej dla dzieci. Zabawa choinkowa odbyła się w dniu 12 grudnia 2013 roku na sali reprezentacyjnej ostródzkiego zamku. Udział w niej wzięło 180 dzieci, na które czekały liczne niespodzianki. Imprezę poprowadziła profesjonalna grupa artystyczna, która wykonała pełny blok rozrywkowy i konkursowo - zabawowy. Atrakcją wieczoru był św. Mikołaj, który wręczył dzieciom paczki ze słodyczami. Dla dzieci były to niezapomniane chwile i moc niezwykłych przeżyć.

6. Wolontariusze

Młodzież z Gimnazjum nr 1 im. Polskich Noblistów w Ostródzie, Liceum Ogólnokształcące nr 1 im. Jana Bażyńskiego w Ostródzie oraz Zespołu Szkół Zawodowych im. Sandora Petöfi aktywnie uczestniczyła przy organizacji i przeprowadzeniu zbiórek żywności. W działania wolontarystyczne w ramach prowadzonych akcji włączyli się również pracownicy szkół oraz Miejskiego Ośrodka Pomocy Społecznej. W 2013 roku działania Ośrodka wsparło łącznie ponad 150 wolontariuszy.

9. Media

Miejski Ośrodek Pomocy Społecznej w 2013 roku prowadził współpracę z Gazetą Ostródzką, Radiem Mazury i Telewizją Ostróda w celu upowszechnienia i udostępnienia informacji o możliwości korzystania z dostępnych form pomocy. Na podstawie przekazanych materiałów, w lokalnej telewizji i prasie ukazywały się komunikaty, informacje oraz artykuły dotyczące pomocy społecznej, w tym również bieżące informacje odnośnie pojawiających się inicjatyw skutkujących dla określonych grup odbiorców powstawaniem uprawnień do korzystania z pomocy społecznej. Informacje o charakterze urzędowym zamieszczane były także w biuletynie informacji publicznej Urzędu Miejskiego w Ostródzie oraz na stronie internetowej Ośrodka - www.mops.ostroda.pl.

Ponadto pracownicy socjalni w ramach pracy socjalnej prowadzonej z osobą/rodziną współpracowali:

- **w zakresie rozwiązywania problemów rodzinnych z:**
 - Punktem Konsultacyjno-Informacyjnym dla Ofiar Przemocy;
 - Poradnią Psychologiczno-Pedagogiczną;
 - kuratorami;
 - Policją;
 - strażą miejską;
 - prokuraturą;
 - wydziałem rodzinnym i nieletnich sądu rejonowego;

- placówkami opiekuńczymi;
- szkołami;
- **w zakresie rozwiązywania spraw mieszkaniowych z:**
 - spółdzielnią mieszkaniową;
 - Miejską Administracją Budynków Komunalnych;
 - wspólnotami nieruchomości i zarządcami nieruchomości;
- **w zakresie rozwiązywania problemów uzależnień z:**
 - Miejską Komisją ds. Rozwiązywania Problemów Alkoholowych;
 - placówkami opieki zdrowotnej i leczenia uzależnień;
- **w zakresie pomocy udzielanej osobom niepełnosprawnym z:**
 - lekarzami rodzinnymi;
 - pielęgniarkami środowiskowymi;
 - placówkami opieki zdrowotnej;
 - Warmińsko-Mazurskim Stowarzyszeniem Ludzi Niepełnosprawnych „Alfa”;
 - Ośrodkiem Rehabilitacyjno-Edukacyjno-Wychowawczym w Ostródzie;
 - Zakładem Ubezpieczeń Społecznych;
 - Powiatowym Centrum Pomocy Rodzinie.

Miejski Ośrodek Pomocy Społecznej w Ostródzie włączył się również w działania podejmowane na rzecz ekonomii społecznej w powiecie ostródzkim poprzez przystąpienie do partnerstwa. Jest to inicjatywa organizacji pozarządowych, lokalnych samorządów, podmiotów działających w obszarze pomocy społecznej i rynku pracy zmierzająca do inicjowania i wspierania przedsięwzięć w obszarze ekonomii społecznej, poprzez którą osoby bezrobotne i zagrożone wykluczeniem społecznym otrzymują szansę na zatrudnienie, organizacje pozarządowe – na pozyskanie nowych źródeł finansowania, a samorządy – na skuteczniejsze działania. Partnerstwo powstało i funkcjonuje przy wsparciu merytorycznym i finansowym Ośrodka Wspierania Inicjatyw Ekonomii Społecznej OWIES w Elblągu.