

S P R A W O Z D A N I E

z działalności

MIEJSKIEGO OŚRODKA POMOCY SPOŁECZNEJ

w Ostródzie
za rok 2012

maj 2013 r.

SPIS TREŚCI

1.	Organizacja działalności Miejskiego Ośrodka Pomocy Społecznej	3
1.1.	Podstawy prawne działania Miejskiego Ośrodka Pomocy Społecznej	3
1.2.	Struktura organizacyjna i kadra Miejskiego Ośrodka Pomocy Społecznej	4
1.2.1.	Struktura organizacyjna Miejskiego Ośrodka Pomocy Społecznej.....	4
1.2.2.	Zatrudnienie w Miejskim Ośrodku Pomocy Społecznej	5
1.2.3.	Kwalifikacje zawodowe i wykształcenie pracowników Ośrodka	5
2.	Klienci Miejskiego Ośrodka Pomocy Społecznej w Ostródzie.....	6
2.1.	Dane liczbowe i charakterystyka.....	6
3.	Wydatki na zadania realizowane przez Miejski Ośrodek Pomocy Społecznej.....	10
4.	Opis realizacji zadań pomocy społecznej.....	12
4.1.	Świadczenia pieniężne.....	13
4.2.	Świadczenia niepieniężne	14
4.3.	Świadczenia pomocy społecznej z zakresu zadań własnych gminy	17
4.4.	Świadczenia pomocy społecznej z zakresu zadań zleconych gminie	18
4.5.	Ośrodki wsparcia.....	18
4.5.1.	Środowiskowy Dom Samopomocy dla Osób z Zaburzeniami Psychicznymi	18
4.5.2.	Miejski Dom Dziennego Pobytu	21
5.	Statystyka ilościowo - wartościowa dodatków mieszkaniowych.....	23
6.	Realizacja zasiłków rodzinnych i dodatków oraz świadczeń pielęgnacyjnych	25
7.	Realizacja świadczeń z funduszu alimentacyjnego.....	29
8.	Pozostała działalność Miejskiego Ośrodka Pomocy Społecznej.....	30
8.1.	Projekt „Wsparcie na starcie – program aktywizacji podopiecznych MOPS Ostróda”	30
8.2.	Projekt „Miejsko-Gminny Klub Integracji Społecznej w Ostródzie”	31
8.3.	Projekt Świetlica Środowiskowa „Młodzieżowa alternatywa”.....	32
8.4.	Miejski Zespół Interdyscyplinarny	33
8.5.	Działania na rzecz społeczności romskiej.....	35
8.6.	Prace społecznie użyteczne.....	37
8.7.	Zbiórki Żywności.....	38
8.8.	Decyzje potwierdzające prawo do świadczeń opieki zdrowotnej.....	38
8.9.	Współpraca z organizacjami pozarządowymi, innymi instytucjami i podmiotami	39

1. Organizacja działalności Miejskiego Ośrodka Pomocy Społecznej

1.1. Podstawy prawne działania Miejskiego Ośrodka Pomocy Społecznej

Miejski Ośrodek Pomocy Społecznej w Ostródzie jest jednostką organizacyjną Gminy Miejskiej Ostróda powołaną do realizacji w jej imieniu zadań pomocy społecznej.

Ośrodek realizuje zadania w szczególności na podstawie następujących przepisów prawa:

- ustawy z dnia 12 marca 2004 r. o pomocy społecznej (Dz. U. z 2013 r. poz. 182, z późn. zm.);
- ustawy z dnia 8 marca 1990 r. o samorządzie gminnym (Dz. U. z 2001 r. Nr 142, poz. 1591, z późn. zm.);
- Statutu zatwierdzonego uchwałą Nr XXV/182/2004 Rady Miejskiej w Ostródzie z dnia 26 maja 2004 r. (Dz. Urz. Woj. Warm.-Maz. Nr 88, poz. 1041) zmienionym uchwałami Rady Miejskiej w Ostródzie: Nr XXXIX/306/2005 z dnia 22 czerwca 2005 r. (Dz. Urz. Woj. Warmińsko - Mazurskiego Nr 89, poz. 1228), Nr XLVI/344/2005 z dnia 25 listopada 2005 r. (Dz. Urz. Woj. Warmińsko - Mazurskiego Nr 206, poz. 2176), Nr XXVII/168/2008 z dnia 27 czerwca 2008 r. (Dz. Urz. Woj. Warmińsko - Mazurskiego Nr 115, poz. 1938) i Nr XXXI/194/2008 z dnia 13 listopada 2008 r. (Dz. Urz. Woj. Warmińsko - Mazurskiego Nr 200, poz. 3135) i Nr XIX/102/2012 z dnia 10 lutego 2012 r. (Dz. Urz. Woj. Warmińsko - Mazurskiego z dnia 5 marca 2012, poz. 929);
- ustawy z dnia 26 grudnia 2005 r. o ustanowieniu programu wieloletniego „Pomoc państwa w zakresie dożywiania” (Dz. U. Nr 267, poz. 2259, z późn. zm.);
- ustawy z dnia 24 kwietnia 2003 r. o działalności pożytku publicznego i o wolontariacie (Dz. U. z 2010 r. Nr 234, poz. 1536, z późn. zm.);
- ustawy z dnia 13 czerwca 2003 r. o zatrudnieniu socjalnym (Dz. U. z 2011 r. Nr 43, poz. 225, z późn. zm.);
- ustawy z dnia 26 października 1982 r. o wychowaniu w trzeźwości i przeciwdziałaniu alkoholizmowi (Dz. U. z 2012 r. poz. 1356);
- ustawy z dnia 29 lipca 2005 r. o przeciwdziałaniu narkomanii (Dz. U. z 2012 r., poz. 124);
- ustawy z dnia 20 kwietnia 2004 r. o promocji zatrudnienia i instytucjach rynku pracy (Dz. U. z 2008 r. Nr 69, poz. 415, z późn. zm.);
- ustawy z dnia 28 listopada 2003 r. o świadczeniach rodzinnych (Dz. U. z 2006 r. Nr 139, poz. 992, z późn. zm.);
- ustawy z dnia 7 września 2007 r. o pomocy osobom uprawnionym do alimentów (Dz. U. z 2012 r. poz. 1228, z późn. zm.);
- ustawy z dnia 21 czerwca 2001 r. o dodatkach mieszkaniowych (Dz. U. Nr 71, poz. 734, z późn. zm.);
- ustawy z dnia 19 sierpnia 1994 r. o ochronie zdrowia psychicznego (Dz. U. z 2011 r. Nr 231, poz. 1375, z późn. zm.);
- ustawy z dnia 27 sierpnia 2009 r. o finansach publicznych (Dz. U. Nr 157, poz. 1240, z późn. zm.);
- ustawy z dnia 27 sierpnia 2004 r. o świadczeniach opieki zdrowotnej finansowanych ze środków publicznych (Dz. U. z 2008 r. Nr 164, poz. 1027, z późn. zm.);
- ustawy z dnia 9 czerwca 2011 r. o wspieraniu rodziny i systemie pieczy zastępczej (Dz. U. z 2013 r. poz. 135, z późn. zm.);
- ustawy z dnia 29 lipca 2005 r. o przeciwdziałaniu przemocy w rodzinie (Dz. U. Nr 180, poz. 1493, z późn. zm.).

1.2. Struktura organizacyjna i kadra Miejskiego Ośrodka Pomocy Społecznej

1.2.1. Struktura organizacyjna Miejskiego Ośrodka Pomocy Społecznej

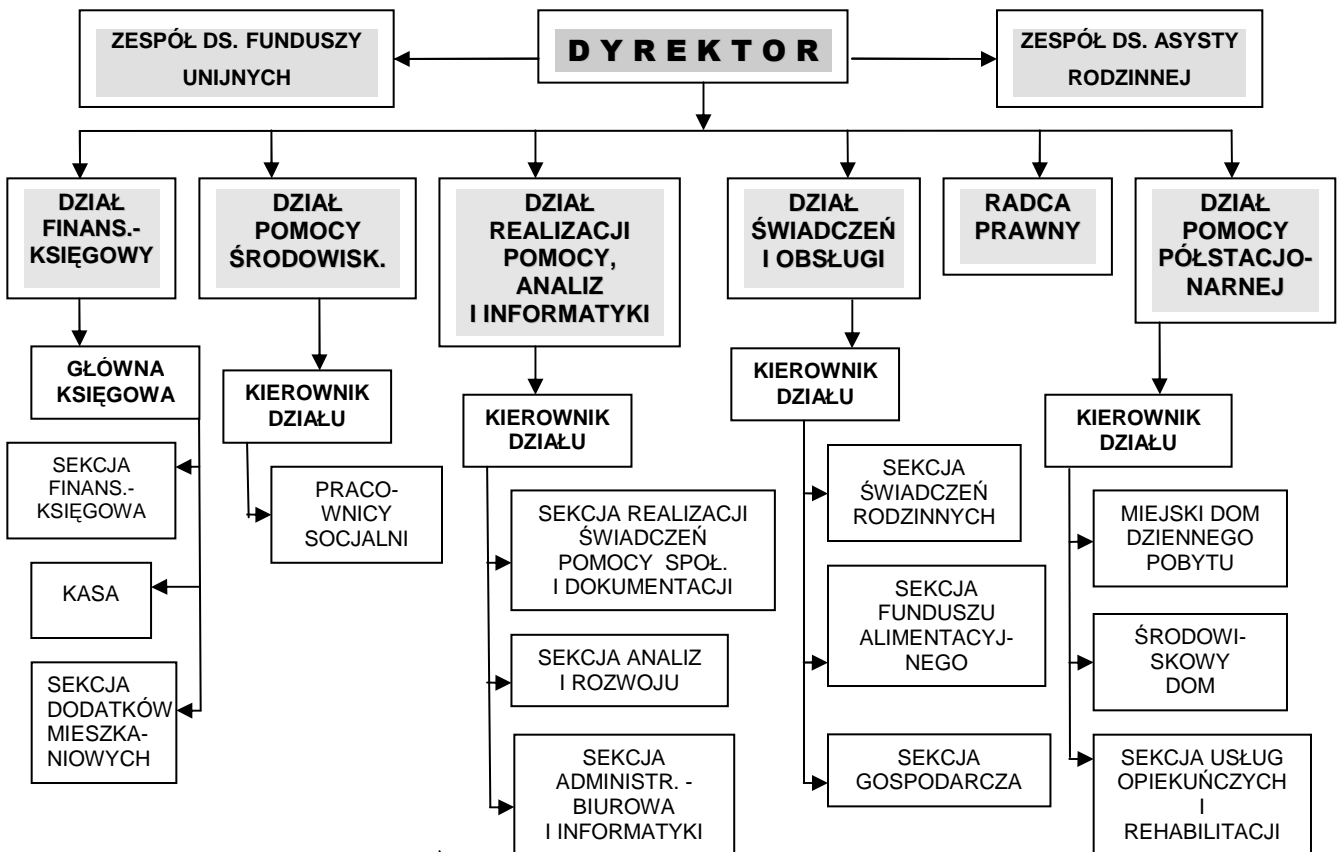
Na dzień 31 grudnia 2012 roku wewnętrzny podział organizacyjny Miejskiego Ośrodka Pomocy Społecznej w Ostródzie przedstawiał się następująco:

1. Dział Finansowo-Księgowy;
2. Dział Pomocy Środowiskowej;
3. Dział Realizacji Pomocy, Analiz i Informatyki;
4. Dział Świadczeń i Obsługi;
5. Dział Pomocy Półstacjonarnej;
6. Zespół do Spraw Funduszy Unijnych;
7. Zespół do Spraw Asysty Rodzinnej.

W Ośrodku istnieją kierownicze i samodzielne stanowiska pracy:

1. Główny Księgowy;
2. Kierownik Środowiskowego Domu Samopomocy;
3. Kierownik Działu Pomocy Środowiskowej;
4. Kierownik Działu Realizacji Pomocy, Analiz i Informatyki;
5. Kierownik Działu Świadczeń i Obsługi;
6. Radca Prawny;
7. Konsultant - koordynator ds. funduszy unijnych;
8. Asystent rodziny.

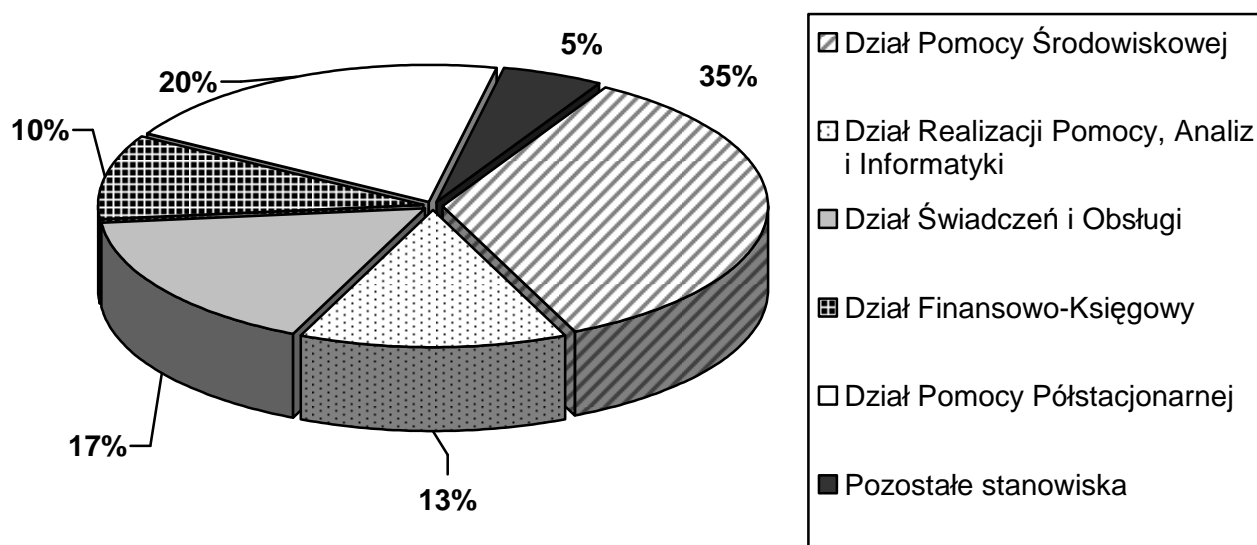
Wykres nr 1: Schemat struktury organizacyjnej MOPS w Ostródzie



1.2.2. Zatrudnienie w Miejskim Ośrodku Pomocy Społecznej

Na dzień 31 grudnia 2012 roku stan zatrudnienia pracowników wynosił 60 osób na 59,25 etatach.

Wykres nr 2: Zatrudnienie pracowników w poszczególnych działach Ośrodka



1.2.3. Kwalifikacje zawodowe i wykształcenie pracowników Ośrodka

Niezbędnym warunkiem prawidłowej realizacji zadań pomocy społecznej jest posiadanie dobrego zespołu pracowników wyposażonego w specjalistyczną wiedzę i doświadczenie. Ustawa o pomocy społecznej określa, kto może zostać pracownikiem socjalnym. Zgodnie z art. 116 ust. 1 może to być osoba, która posiada dyplom ukończenia kolegium pracowników służb społecznych lub ukończyła studia wyższe na kierunku praca socjalna, lub do dnia 31 grudnia 2013 roku ukończyła studia wyższe o specjalności przygotowującej do zawodu pracownika socjalnego na jednym z kierunków: pedagogika, pedagogika specjalna, politologia, polityka społeczna, psychologia, socjologia lub nauki o rodzinie. Należy podkreślić, iż przy zatrudnianiu pracowników przez Miejski Ośrodek Pomocy Społecznej w Ostródzie wszystkie wymogi ustawowe w zakresie kwalifikacji zawodowych są ściśle przestrzegane. Jest to konieczne ze względu na rosnące oczekiwania zarówno w stosunku do pracowników socjalnych, jak i pracowników obsługi administracyjno-finansowej Ośrodka, głównie wskutek zwiększania oraz dokonywania zmian w ramach realizowanych zadań. Dlatego istotne jest stałe doskonalenie zawodowe, poszerzanie posiadanej wiedzy i zdobywanie nowych umiejętności. W roku 2012 odsetek pracowników z wyższym wykształceniem wyniósł 57% i był wyższy w stosunku do roku 2011 o 6%. W poniższej tabeli przedstawiono podział kadry Ośrodka ze względu na rodzaj posiadanego wykształcenia.

Tabela nr 1: Poziom wykształcenia pracowników Miejskiego Ośrodka Pomocy Społecznej w Ostródzie

Lp.	Poziom wykształcenie	Liczba osób
1.	Wyższe	34
	z tego:	
	licencjackie	
	magisterskie	27
2.	Średnie	20
3.	Zasadnicze zawodowe	5
4.	Podstawowe	1

W 2012 roku pracownicy Ośrodka uczestniczyli w różnego rodzaju kursach, szkoleniach, konferencjach oraz seminariach organizowanych przez firmy zewnętrzne, a także przez Miejski Ośrodek Pomocy Społecznej. Dwóch pracowników socjalnych ukończyło II stopień specjalizacji w zawodzie pracownik socjalny w zakresie specjalności praca socjalna z osobami bezrobotnymi. W ubiegłym roku przeprowadzono 19 szkoleń, w których uczestniczyło łącznie 23 pracowników tut. Ośrodka. Szkolenia swoim zakresem obejmowały między innymi następujące tematy:

- zmiany w przepisach dotyczących przyznawania świadczeń rodzinnych i alimentacyjnych;
- język migowy;
- procedura „Niebieskiej Karty”;
- tworzenie i funkcjonowanie zespołu interdyscyplinarnego;
- stosowanie obowiązujących przepisów o dodatkach mieszkaniowych;
- innowacyjne metody pracy z klientem zagrożonym wykluczeniem społecznym;
- aktywizacja zawodowa i społeczna osób niepełnosprawnych intelektualnie;
- środowiskowe domy samopomocy - efektywną formą wsparcia dla osób przewlekle psychicznie chorych i upośledzonych umysłowo;
- zasady rozliczania ZUS;
- kodeks postępowania administracyjnego w realizacji zadań w polityce społecznej.

2. Klienci Miejskiego Ośrodka Pomocy Społecznej w Ostródzie

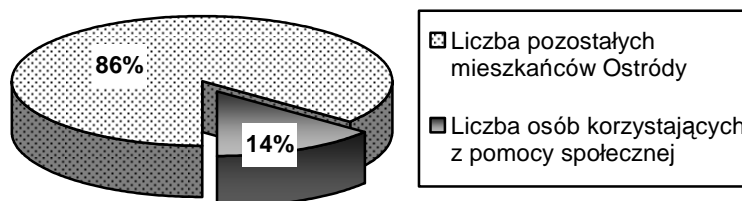
2.1. Dane liczbowe i charakterystyka

W Ostródzie, wg stanu na dzień 31 grudnia 2012 roku (dane Wydziału Spraw Obywatelskich Urzędu Miejskiego w Ostródzie), zamieszkiwało 34 111 osób. Spośród nich system pomocy społecznej w 2012 roku objął wsparciem 2 090 rodzin, w których żyło 4 799 osób.

Ustawa o pomocy społecznej nakłada na gminę obowiązek udzielania pomocy osobom i rodzinom znajdującym się w trudnej sytuacji życiowej. Pomocy społecznej udziela się w szczególności z powodu: ubóstwa, sieroctwa, bezdomności, bezrobocia, niepełnosprawności, długotrwałej lub ciężkiej choroby, przemocy w rodzinie, potrzeby ochrony ofiar handlu ludźmi, potrzeby ochrony macierzyństwa lub wielodzietności, bezradności w sprawach opiekuńczo-wychowawczych i prowadzenia gospodarstwa domowego, zwłaszcza w rodzinach niepełnych lub wielodzietnych, trudności w integracji cudzoziemców, którzy uzyskali w Rzeczypospolitej Polskiej status uchodźcy lub ochronę uzupełniającą, trudności w przystosowaniu do życia po zwolnieniu z zakładu karnego, alkoholizmu lub narkomanii, zdarzenia losowego i sytuacji kryzysowej oraz klęski żywiołowej lub ekologicznej.

Analizując ilość osób objętych wsparciem systemu pomocy społecznej w stosunku do liczby mieszkańców Ostródy, przyjąć należy, iż pomocą zostało objętych ponad 14% ogółu ludności miasta.

Wykres nr 3: Porównanie liczby beneficjentów pomocy społecznej i liczby mieszkańców Ostródy



W 2012 roku dominującym powodem przyznawania świadczeń pomocy społecznej, podobnie jak w latach poprzednich, pozostawało bezrobocie. Z tej przyczyny wsparciem objęto 1 064 rodziny, w których żyło 2 860 osób. Kolejnymi najczęściej występującymi w 2012 roku powodami udzielania świadczeń były: długotrwała lub ciężka choroba (708 rodzin), niepełnosprawność (395 rodzin) i bezradność w sprawach opiekuńczo-wychowawczych i prowadzenia gospodarstwa domowego (391 rodzin).

Tabela nr 2: Powody przyznawania pomocy

Powód trudnej sytuacji życiowej klientów	Liczba rodzin	Liczba osób w rodzinie
Sieroctwo	2	2
Bezdomność	67	69
Potrzeba ochrony macierzyństwa	219	996
w tym: wielodzietność	87	534
Bezrobocie	1 064	2 860
Niepełnosprawność	395	630
Długotrwała lub ciężka choroba	708	1 211
Bezradność w sprawach opiek.-wych. i prowadzenia gosp. dom.	391	1 262
Ogółem:		
W tym: Rodziny niepełne	381	1 201
Rodziny wielodzietne	17	93
Przemoc w rodzinie	3	6
Alkoholizm	41	45
Narkomania	4	5
Trudności w przystosowaniu do życia po opuszczeniu zakładu karnego	45	60
Zdarzenie losowe	2	16

Źródło: sprawozdanie MPiPS-03 za 2012 rok

Powyżej zamieszczone zostały szczegółowe dane dotyczące liczby osób i rodzin w poszczególnych grupach ryzyk. Wymienione w ustawie dysfunkcje, z powodu których przyznawana była pomoc, mogły współwystępować ze sobą i z tego względu liczby osób i rodzin nie sumują się. W porównaniu z rokiem 2011 odnotowano nieznaczny spadek liczby świadczeniobiorców w następujących grupach ryzyk społecznych: sieroctwo (1 osoba), niepełnosprawność (22 rodziny), długotrwała lub ciężka choroba (35 rodzin), przemoc w rodzinie (2 rodziny), zdarzenie losowe (1 rodzina). Z kolei wzrost liczby przyznawanych świadczeń nastąpił z następujących przesłanek: bezdomność (18 rodzin), potrzeba ochrony macierzyństwa (4 rodziny), bezrobocie (77 rodzin), bezradność w sprawach opiekuńczo-wychowawczych i prowadzeniu gospodarstwa domowego (44 rodziny), alkoholizm (2 rodziny), narkomania (3 rodziny) i trudności w przystosowaniu do życia po opuszczeniu zakładu karnego (21 rodzin). Z dniem 1 stycznia 2012 roku brak umiejętności w przystosowaniu do życia młodzieży opuszczającej placówki opiekuńczo-wychowawcze został usunięty z katalogu przesłanek udzielania pomocy społecznej na mocy ustawy z dnia 9 czerwca 2011 roku o wspieraniu rodziny i systemie pieczy zastępczej.

Tabela nr 3: Rzeczywista liczba rodzin i osób objętych pomocą społeczną

Rodzaj świadczenia	Liczba osób, którym przyznano decyzją świadczenie	Liczba rodzin	Liczba osób w rodzinie
Świadczenia przyznane w ramach zadań zleconych i zadań własnych /bez względu na ich rodzaj, formę, liczbę oraz źródło finansowania	2 506	1 749	3 992
w tym:			
świadczenia pieniężne	1 619	1 535	3 594
świadczenia niepieniężne	921	612	1 956
Świadczenia przyznane w ramach zadań zleconych bez względu na ich rodzaj, formę i liczbę	7	7	13
Świadczenia przyznane w ramach zadań własnych bez względu na ich rodzaj, formę i liczbę	2 502	1746	3 986
Pomoc udzielana w postaci pracy socjalnej ogółem:	X	2 090	4 799
w tym:			
wyłącznie w postaci pracy socjalnej	X	341	807

Źródło: sprawozdanie MPiPS-03 za 2012 rok

Patrząc na przedstawione powyżej dane zwraca uwagę niski udział liczby osób korzystających z form pomocy oferowanych w ramach zadań zleconych z zakresu administracji rządowej. Wynika to ze zmian ustawowych, w wyniku których większość zadań w ostatnich latach została przekazana gminie do realizacji jako zadania własne. Dane w zakresie świadczeń przyznawanych w ramach zadań zleconych dotyczą tylko osób objętych wsparciem w formie specjalistycznych usług opiekuńczych świadczonych w miejscu zamieszkania dla osób z zaburzeniami psychicznymi.

Pod względem struktury rodzin korzystających z pomocy społecznej dominują rodziny jednoosobowe, choć porównując dane z roku 2011 nastąpił wzrost w każdej z poszczególnych grup:

- rodzin z dziećmi – o 108 rodzin;
- rodzin niepełnych – o 55 rodzin;
- rodzin emerytów i rencistów – o 3 rodziny.

Szczegółowe dane dotyczące struktury rodzin objętych wsparciem przez tut. Ośrodek przedstawiono w poniższej tabeli.

Tabela nr 4: Typy rodzin objętych pomocą społeczną

Typ rodziny		Liczba rodzin	Liczba osób w rodzinach
Rodziny ogółem /wiersz 2+3+4+5+6+7/	1	2 090	4 799
o liczbie osób :	2	953	953
1	3	367	734
2	4	330	990
3	5	231	924
4	6	119	595
5	7	90	603
6 i więcej			

Rodziny z dziećmi /wiersz 9+10+11+12+13+14+15/	8	864	3 081
o liczbie dzieci:			
1	9	360	912
2	10	305	1 115
3	11	133	621
4	12	54	331
5	13	5	33
6	14	2	18
7 i więcej	15	5	51
Rodziny niepełne /wiersz 17+18+19+20/	16	451	1 368
o liczbie dzieci:			
1	17	206	436
2	18	157	513
3	19	63	271
4	20	25	148
Rodziny emerytów i rencistów /wiersz 22+23+24+25/	21	418	616
o liczbie osób:			
1	22	282	282
2	23	86	172
3	24	38	114
4 i więcej	25	12	48

Źródło: sprawozdanie MPiPS-03 za 2012 rok

Dane przedstawione w powyższych tabelach dotyczą świadczeniobiorców systemu pomocy społecznej, którzy nie są jedynymi odbiorcami wsparcia udzielanego przez Miejski Ośrodek Pomocy Społecznej. W 2012 roku ogólną liczbę klientów Ośrodka stanowiły rodziny otrzymujące wsparcie w ramach:

1. ustawy o pomocy społecznej – 2 090 rodzin;
2. ustawy o świadczeniach rodzinnych – 3 242 rodziny;
3. ustawy o pomocy osobom uprawnionym do alimentów – 402 rodziny;
4. ustawy o dodatkach mieszkaniowych – 624 rodziny;
5. ustawy o wspieraniu rodziny i systemie pieczy zastępczej – 20 rodzin.

Przedstawione dane nie podlegają sumowaniu, bowiem w wielu przypadkach te same rodziny są objęte pomocą w ramach realizacji zadań należących do różnych systemów wsparcia. Największą grupę wśród świadczeniobiorców stanowią rodziny pobierające świadczenia rodzinne – 3 242, w których przebywały 5 104 osoby.

Klientom Miejskiego Ośrodka Pomocy Społecznej wydano łącznie 14 447 decyzji administracyjnych, w tym 172 decyzje odmowne, co stanowiło 1,2% ogółu wydanych decyzji. Od wydanych decyzji wniesiono 17 odwołań, co stanowiło znikomą ilość w stosunku do ogólnej liczby rozstrzyganych spraw.

3. Wydatki na zadania realizowane przez Miejski Ośrodek Pomocy Społecznej

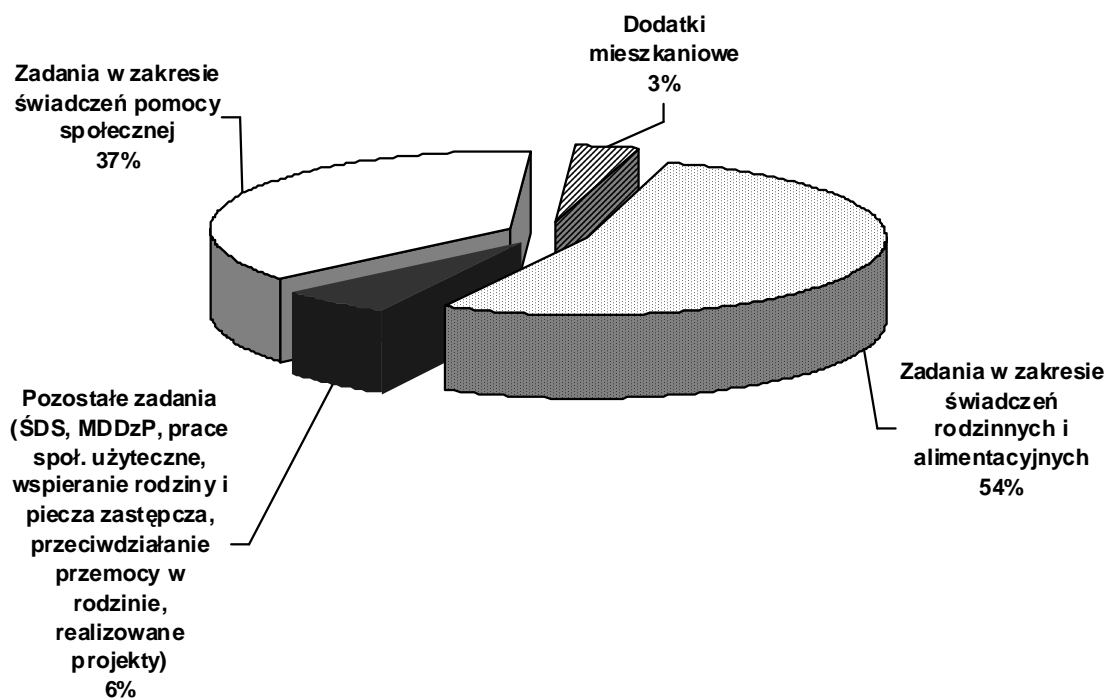
Zadania realizowane bezpośrednio przez Miejski Ośrodek Pomocy Społecznej po stronie wydatków zamknęły się kwotą 20 388 101,74 zł.

Tabela nr 5: Szczegółowe zestawienie wydatków MOPS

Lp.	Rodzaj wydatku	Wydatki w zł i gr
1	Razem zadania własne gminy (suma poz. 2-13) <i>w tym dotacja z budżetu państwa</i>	8 490 229,10 4 166 948,09
2	Dodatki mieszkaniowe	659 993,76
3	Zasiłki i pomoc w naturze <i>w tym dotacja:</i>	1 449 504,16 1 320 672,00
4	Zasiłki stałe <i>dotacja 100%:</i>	1 036 887,12 1 036 887,12
5	Domy pomocy społecznej	774 320,04
6	Usługi opiekuńcze (w tym świadczone przez opiekunki MOPS)	921 323,13
7	Program „Pomoc państwa w zakresie żywienia” <i>w tym dotacja:</i>	1 375 000,00 1 100 000,00
8	Miejski Dom Dziennego Pobytu	72 278,41
9	Prace społecznie użyteczne	51 325,12
10	Utrzymanie Ośrodka <i>w tym dotacja:</i>	1 927 657,11 575 771,56
11	Składki na ubezpieczenia zdrowotne od uczestników Centrum Integracji Społecznej i osób pobierających zasiłki stałe <i>dotacja 100%:</i>	111 117,41 111 117,41
12	Postępowanie wobec dłużników alimentacyjnych	55 880,49
13	Zadania w zakresie przeciwdziałania przemocy w rodzinie	14 180,39
14	Realizacja zadań z zakresu ustawy o wspieraniu rodziny i systemie pieczy zastępczej <i>w tym dotacja:</i>	40 761,96 22 500,00
15	Razem zadania zlecone gminy (suma poz. 16-22) <i>dotacja 100%</i>	11 334 911,28 11 334 911,28
16	Świadczenia rodzinne, pielęgnacyjne i alimentacyjne	10 608 777,00
17	Składki na ubezpieczenia zdrowotne od zasiłków rodzinnych i pielęgnacyjnych	69 461,88
18	Specjalistyczne usługi opiekuńcze dla osób z zaburzeniami psychicznymi	14 722,80
19	Środowiskowy Dom Samopomocy	485 000,00
20	Wydawanie decyzji potwierdzających prawo do świadczeń opieki zdrowotnej	949,60
21	Program rządowy wspierania osób pobierających świadczenie pielęgnacyjne	128 800,00
22	Świetlica Romska	27 200,00
22	Razem zrealizowane projekty w ramach środków UE (suma poz. 23-25) <i>w tym dotacja:</i>	562 961,36 520 771,36
23	Program Operacyjny Kapitał Ludzki <i>w tym dotacja:</i>	396 269,70 354 079,70
24	Miejsko-Gminny Klub Integracji Społecznej <i>dotacja 100 %</i>	157 667,39 157 667,39
25	Świetlica Środowiskowa „Młodzieżowa Alternatywa” <i>dotacja 100 %</i>	9 024,27 9 024,27
26	Wydatki razem (suma poz. 1+15+22) <i>w tym dotacja:</i>	20 388 101,74 16 022 630,73

Źródło: analiza poniesionych wydatków za 2012 rok

Wykres nr 4: Wydatki z podziałem na realizowane zadania



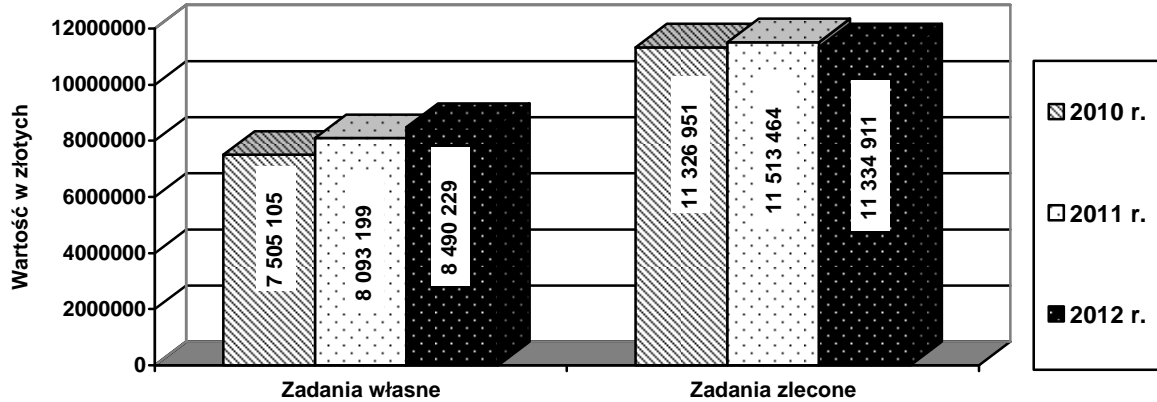
Łączne wydatki na zadania realizowane przez Miejski Ośrodek Pomocy Społecznej w 2012 roku wyniosły 20 388 102 zł i wzrosły w porównaniu z rokiem 2011 o kwotę 166 890 zł. Najwyższy wzrost wydatkowanych środków odnotowano w ramach realizacji następujących zadań:

- zasiłki i pomoc w naturze – o kwotę 215 131 zł;
- domy pomocy społecznej – o kwotę 166 012 zł;
- program „Pomoc państwa w zakresie dożywiania” – o kwotę 125 000 zł;
- program rządowy wspierania osób pobierających świadczenia pielęgnacyjne – o kwotę 95 800 zł;
- zasiłki stałe – o kwotę 91 571 zł.

Ponadto w 2012 roku pojawiły się nowe zadania wynikające z ustawy o wspieraniu rodziny i systemie pieczy zastępczej, na które wydatkowano 40 762 zł. Natomiast spadek w ogólnej kwocie wydatkowanych środków zauważono w szczególności w ramach:

- świadczeń rodzinnych, pielęgnacyjnych i alimentacyjnych – o kwotę 281 223 zł;
- działań dotyczących przeciwdziałania przemocy w rodzinie – o kwotę 112 712 zł (zadanie obejmuje działalność Zespołu Interdyscyplinarnego. W 2011 roku pozyskano dodatkowe środki w wysokości 113 120 zł na realizację projektu „W dzień i w nocy bez przemocy”);
- projektu Świetlica Środowiskowa „Młodzieżowa Alternatywa” – o kwotę 76 630 zł (projekt realizowany od 1 stycznia 2011 roku został zakończony w lutym 2012 roku).

Wykres nr 5: Zestawienie wydatków MOPS w latach 2010-2012



W 2012 roku wydatki Miejskiego Ośrodka Pomocy Społecznej wzrosły na realizację zadań własnych i nieznacznie się zmniejszyły na realizację zadań zleconych. W roku sprawozdawczym ze świadczeń rodzinnych skorzystały 3 242 rodziny, a więc o ponad 150 mniej niż roku 2011, i jest to główna przyczyna odnotowanej tendencji spadkowej w zakresie wypłacanych w ramach zadań zleconych świadczeń. Natomiast za wzrost wydatków w kategorii zadań własnych odpowiadają w szczególności:

- zmiana od października 2012 roku kwot kryteriów dochodowych uprawniających do świadczeń pomocy społecznej;
- większa liczba mieszkańców gminy przebywających w domach pomocy społecznej;
- realizacja nowych zadań wynikających z ustawy o wspieraniu rodziny i systemie pieczy zastępczej;
- pozyskanie dotacji w wyższej kwocie na realizację programu „Pomoc państwa w zakresie dożywiania”.

4. Opis realizacji zadań pomocy społecznej

Do podstawowych zadań pomocy społecznej należą: wspieranie osób i rodzin w wysiłkach zmierzających do zaspokojenia niezbędnych potrzeb życiowych i umożliwienie im życia w warunkach odpowiadających godności człowieka, a także zapobieganie trudnym sytuacjom życiowym przez podejmowanie działań mających na celu usamodzielnienie osób i rodzin oraz ich integrację ze środowiskiem. Osiąganiu wyznaczonych celów służy udzielanie pomocy:

- finansowej;
- rzeczowej;
- usługowej;
- poradnictwa;
- pracy socjalnej.

Świadczenia pieniężne przyznawane są z systemu pomocy społecznej pod warunkiem spełnienia jednocześnie dwóch kryteriów. Konieczne jest występowanie jednej z okoliczności wskazującej na trudną sytuację życiową tj. bezrobocia, niepełnosprawności, wielodzietności, potrzeby ochrony macierzyństwa, sieroctwa, bezdomności i innych wskazanych w art. 7 ustawy o pomocy społecznej oraz spełnienie ustawowego kryterium dochodowego. W 2012 roku kryterium dochodowe ustalone dla celów pomocy społecznej wynosiło:

- 1) do 30 września:
 - na osobę samotnie gospodarującą – 477 zł netto;

- na każdą osobę w rodzinie – 351 zł netto.
- 2) od 1 października:
- na osobę samotnie gospodarującą – 542 zł netto;
 - na każdą osobę w rodzinie – 456 zł netto.

Rodzaj, forma i rozmiar przyznawanego świadczenia powinny być odpowiednie do okoliczności uzasadniających udzielenie wsparcia. Osoby (rodziny), których dochód przekracza powyższe kryterium dochodowe, a znalazły się w szczególnie trudnej sytuacji życiowej, również mogą ubiegać się o pomoc finansową z pomocy społecznej, ale tylko w sytuacjach określonych ustawą o pomocy społecznej.

Środki na realizację zadań pomocy społecznej, które dzieli się odpowiednio na własne i zlecone, pochodzą z:

- budżetu gminy;
- budżetu państwa;
- dotacji pozabudżetowych.

4.1. Świadczenia pieniężne

W 2012 roku Miejski Ośrodek Pomocy Społecznej realizował następujące świadczenia pieniężne:

1) zasiłek okresowy

Świadczenie przysługuje na podstawie art. 38 ustawy o pomocy społecznej i adresowane jest do osób i rodzin bez dochodów lub o dochodach niższych niż ustawowe kryterium oraz zasobach pieniężnych nie wystarczających na zaspokojenie niezbędnych potrzeb życiowych, zwłaszcza ze względu na długotrwałą chorobę, niepełnosprawność, bezrobocie, możliwość nabycia uprawnień do świadczeń z innych systemów zabezpieczenia społecznego. Minimalna wysokość zasiłku okresowego wynosi 50% różnicy między kryterium dochodowym :

- osoby samotnie gospodarującej a dochodem tej osoby;
- rodziny a dochodem tej rodziny.

Kwota zasiłku okresowego nie może być niższa niż 20 zł. Okres, na jaki przyznane zostanie to świadczenie, ustala ośrodek pomocy społecznej na podstawie okoliczności sprawy. Wypłata zasiłku jest obligatoryjnym zadaniem własnym gminy, dotowanym z budżetu państwa.

W 2012 roku przyznano ww. świadczenia dla 906 rodzin na łączną kwotę 1 320 672 zł. Środki na realizację zadania w całości pochodziły z dotacji celowej. W porównaniu z 2011 rokiem liczba rodzin objętych pomocą w formie zasiłku okresowego wzrosła o 90, a wysokość wydatkowanych środków – o 225 374 zł.

2) zasiłek celowy i specjalny zasiłek celowy

Zasiłek celowy jest świadczeniem fakultatywnym przyznawanym na podstawie art. 39 ustawy o pomocy społecznej na zaspokojenie niezbędnej potrzeby życiowej, a w szczególności na pokrycie części lub całości kosztów zakupu żywności, leków i leczenia, opału, odzieży, niezbędnych przedmiotów użytku domowego, drobnych remontów i napraw w mieszkaniu, a także kosztów pogrzebu.

W 2012 roku z tej formy pomocy skorzystało 1 423 rodziny (o 73 więcej niż w 2011 roku), a wysokość przyznanych świadczeń wyniosła 1 139 611 zł. Spośród ww. 1 303 rodziny zostały objęte pomocą w formie zasiłku celowego z przeznaczeniem na zakup żywności lub posiłku, przyznawanego w ramach wieloletniego programu „Pomoc państwa w zakresie dożywiania”, na co przeznaczono 1 029 295 zł. Środki na ten cel pochodziły z dotacji celowej z budżetu państwa w kwocie 856 178 zł oraz z budżetu samorządowego

w kwocie 173 117 zł. Zasiłek ten jest przyznawany w przypadku braku możliwości zapewnienia posiłku lub gdy możliwość przyznania pomocy w formie posiłku byłaby nieuzasadniona z uwagi na sytuację osobistą lub rodzinną.

W szczególnie uzasadnionych przypadkach, na podstawie art. 41 ustawy o pomocy społecznej, osobie albo rodzinie o dochodach przekraczających kryterium ustawowe może być przyznany specjalny zasiłek celowy - w wysokości nieprzekraczającej odpowiednio kryterium dochodowego osoby samotnie gospodarującej lub rodziny. Wsparciem w powyższej formie objęto 266 rodzin, w których żyło 595 osób. Na powyższy cel wydatkowano kwotę 54 306 zł.

3) zasiłek stały

Jest to świadczenie przysługujące na podstawie art. 37 ustawy o pomocy społecznej osobom niezdolnym do pracy z powodu wieku lub całkowicie niezdolnym do pracy, spełniającym kryterium dochodowe i stanowi uzupełnienie dochodu tych osób do kryterium ustawowego. Kwota zasiłku nie może być niższa niż 30 zł miesięcznie. W przypadku osoby samotnie gospodarującej ustalona została również maksymalna wysokość świadczenia w kwocie 529 zł. Wypłata zasiłków stałych należy również do katalogu obowiązkowych zadań własnych gminy. Na realizację zadania przekazywana jest dotacja celowa z budżetu państwa.

W 2012 roku zasiłki stałe wypłacono w łącznej kwocie 1 036 887 zł (tj. o 91 571 zł więcej niż w 2011 roku) dla 284 osób (mniej o 7 osób niż w 2011 roku).

4.2. Świadczenia niepieniężne

1) praca socjalna

Świadczenie pomocy w postaci pracy socjalnej jest zadaniem własnym gminy o charakterze obowiązkowym i nie jest uzależnione od posiadanego przez osobę, rodzinę dochodu.

Praca socjalna jest świadczona na rzecz poprawy funkcjonowania osób i rodzin w ich środowisku społecznym. Prowadzona jest:

- z osobami i rodzinami w celu rozwinięcia lub wzmocnienia ich aktywności i samodzielności życiowej;
- ze społecznością lokalną w celu zapewnienia współpracy i koordynacji działań instytucji i organizacji istotnych dla zaspokajania potrzeb członków społeczności.

Ponadto praca socjalna może być świadczona w oparciu o kontrakt socjalny, a więc umowę dwustronną zawieraną w formie pisemnej przez pracowników socjalnych z osobami korzystającymi z pomocy społecznej. Celem kontraktu jest ustalenie najbardziej skutecznej drogi wyjścia rodziny z trudnej sytuacji, w jakiej się znalazła, poprzez określenie zobowiązań i uprawnień stron. Zawarcie kontraktu socjalnego zmusza klienta do aktywnego uczestnictwa osoby w rozwiązywaniu i poprawie własnej trudnej sytuacji życiowej, a pracownikowi socjalnemu daje możliwość ocenienia efektów pracy, skuteczności kontraktu i korygowania określonych celów. W przypadku odmowy zawarcia kontraktu lub niedotrzymania jego postanowień przez świadczeniobiorcę ustawa o pomocy społecznej przewiduje możliwość odmowy przyznania świadczenia, uchylenia decyzji o przyznaniu świadczenia lub wstrzymania świadczeń pieniężnych z pomocy społecznej. W 2012 roku pracownicy tutaj Ośrodka zawarli 103 kontrakty socjalne, którymi objęto 298 osób.

2) poradnictwo specjalistyczne

Obejmuje w szczególności poradnictwo prawne (udzielanie informacji z zakresu prawa rodzinnego i opiekuńczego, zabezpieczenia społecznego i ochrony praw lokatorów), psychologiczne (realizowane przez procesy diagnozowania, profilaktyki i terapii) oraz rodzinne (obejmuje problemy funkcjonowania rodzin, opieki nad osobą niepełnosprawną, a także terapię rodzinną). Poradnictwo jest świadczone osobom

i rodzinom, które mają trudności lub wykazują potrzebę wsparcia w rozwiązywaniu swoich problemów życiowych, bez względu na posiadany dochód. W ubiegłym roku poradnictwem objęto 49 rodzin, które liczyły 141 osób. Realizacją tego typu wsparcia zajmują się głównie pracownicy tut. Ośrodka przy współpracy m.in. z pedagogami szkolnymi, terapeutami oraz Pełnomocnikiem Burmistrza Miasta Ostróda ds. Rozwiązywania Problemów Alkoholowych. W 2012 roku prowadzona była działalność konsultacyjno - doradcza w zakresie:

- przekazywania informacji o istniejących możliwościach uzyskania pomocy lub wsparcia;
- wspierania rodzin w prawidłowym realizowaniu funkcji opiekuńczo-wychowawczej;
- wsparcia psychologicznego w sytuacjach kryzysowych;
- udzielania porad z zakresu prawa;
- poradnictwa i pomocy osobom doznającym przemocy w rodzinie oraz uzależnionym.

3) interwencja kryzysowa

Jest to zespół interdyscyplinarnych działań podejmowanych na rzecz osób i rodzin będących w stanie kryzysu. W tym wypadku dochód nie stanowi kryterium, od którego uzależnia się korzystanie z interwencji. Jej celem jest przywrócenie równowagi psychicznej i umiejętności samodzielnego radzenia sobie, a dzięki temu zapobieganie przejściu reakcji kryzysowej w stan chronicznej niewydolności psychospołecznej. W ramach tej pomocy udziela się w szczególności poradnictwa specjalistycznego oraz schronienia dostępnego przez całą dobę.

4) zapewnienie posiłku

Zadaniem pomocy społecznej o charakterze obligatoryjnym jest zapewnienie jednego gorącego posiłku dziennie osobom tego pozbawionym. Realizacja zadania odbywała się poprzez prowadzenie dożywiania dzieci w szkołach. Pomoc w formie posiłku może być przyznana bezpłatnie, jeżeli dochód osoby nie przekracza 150% kryterium dochodowego, czyli podwyższonego w stosunku do ogólnych zapisów ustawy o pomocy społecznej. Pomoc w formie posiłku jest udzielana ze szczególnym uwzględnieniem posiłku gorącego w celu zapewnienia zdrowego żywienia.

Na realizację zadania wydatkowano kwotę 345 705 zł, tj. więcej w stosunku do roku 2011 o 46 182 zł. Środki w kwocie 243 822 zł pochodziły z dotacji celowej przyznanej w ramach wieloletniego programu „Pomoc państwa w zakresie dożywiania”. Wkład własny gminy wyniósł 101 883 zł. W ramach tej pomocy objęto dożywianiem 808 dzieci i młodzieży, tj. o 59 więcej niż w roku 2011.

5) usługi opiekuńcze

Osobom, które ze względu na wiek, chorobę lub niepełnosprawność wymagają częściowej opieki i pomocy w zaspokajaniu niezbędnych potrzeb życiowych, mogą być przyznane usługi opiekuńcze świadczone w środowisku. Obejmują one pomoc w zaspokajaniu codziennych potrzeb życiowych, podstawową opiekę higieniczną, zaleconą przez lekarza pielęgnację oraz zapewnienie kontaktów z otoczeniem. Usługi opiekuńcze są zadaniami własnymi gminy o charakterze obowiązkowym. W minionym roku usługi były świadczone, na podstawie zawartej umowy, przez opiekunki Polskiego Komitetu Pomocy Społecznej – Zarząd Rejonowy w Ostródzie oraz przez opiekunki zatrudnione w Miejskim Ośrodku Pomocy Społecznej.

W 2012 roku pomocy w formie usług opiekuńczych udzielono 195 osobom żyjącym w 185 rodzinach. Koszt świadczenia usług wyniósł 921 323 zł. W porównaniu z rokiem 2011 wsparciem objęto mniejszą liczbę rodzin o 3. Na realizację świadczeń przeznaczono również mniejszą kwotę środków finansowych o 65 104 zł.

6) specjalistyczne usługi opiekuńcze dla osób z zaburzeniami psychicznymi

Jest to jedno z nielicznych zadań realizowanych jako zadanie zlecone z zakresu administracji rządowej. Specjalistyczne usługi opiekuńcze dla osób z zaburzeniami psychicznymi są dostosowane do szczególnych potrzeb wynikających ze schorzenia lub niepełnosprawności. Usługi specjalistyczne stanowią odpowiednik usług opiekuńczych, przy czym świadczone są przez osoby ze specjalistycznym przygotowaniem. Celem oddziaływań terapeutycznych jest usprawnianie do funkcjonowania w społeczeństwie, pielęgnacja (kontrola farmakoterapii, edukacja lekowa), wspieranie psychologiczno - pedagogiczne i edukacyjno - terapeutyczne. Usługi te mogą być świadczone w miejscu zamieszkania osób wymagających tej formy pomocy oraz w ośrodku wsparcia. Usługi świadczone w środowisku zamieszkania pozwalają na odejście od instytucjonalnej pomocy osobom chorym psychicznie i ułatwiają budowanie systemu wsparcia społecznego dla osób chorych, dają możliwość lepszego poznania ich warunków życiowych, sytuacji rodzinnej, a przez to skutecznego ich wspierania. Specjalistyczne usługi opiekuńcze dla osób z zaburzeniami psychicznymi są zadaniem zleconym gminie.

W minionym roku na realizację specjalistycznych usług wydatkowano 14 723 zł (o 3 651 zł więcej niż w roku 2011) i skorzystało z nich 7 osób (o 1 mniej niż w roku 2011).

7) domy pomocy społecznej

Domy pomocy społecznej świadczą usługi opiekuńcze, bytowe, wspomagające i edukacyjne na poziomie obowiązującego standardu, osobom wymagającym całodobowej opieki z powodu wieku lub choroby w zakresie i formie wynikających z ich indywidualnych potrzeb. Kierowanie do domów pomocy społecznej i ponoszenie odpłatności za pobyt mieszkańca gminy w tym domu jest zadaniem własnym gminy o charakterze obowiązkowym. Jednak umieszczenie w domu pomocy społecznej jest ostatnią formą pomocy stosowaną tylko w przypadku braku możliwości rozwiązywania problemów innymi dostępnymi sposobami.

Opłaty za pobyt w domu pomocy społecznej ponoszą w kolejności:

- mieszkańców domu w wysokości 70% swojego dochodu, a w przypadku osób małoletnich przedstawicieli ustawy z dochodów dziecka, nie więcej niż 70% tego dochodu;
- małżonek, zstępni przed wstępnymi (jeżeli odpowiednio dochód osoby samotnie gospodarującej lub na osobę rodzinie jest wyższy niż 300% kryterium dochodowego, z tym, że kwota dochodu pozostająca po wniesieniu opłaty nie może być niższa niż 300% kryterium dochodowego osoby samotnie gospodarującej lub na osobę w rodzinie);
- gmina, z której osoba została skierowana do domu pomocy społecznej – w wysokości różnicy między średnim kosztem utrzymania w domu pomocy społecznej a opłatami wnoszonymi przez wyżej wymienione osoby.

W roku 2012 w domach pomocy społecznej przebywało 47 mieszkańców Ostródy. Łączny koszt poniesiony przez Gminę Miejską Ostróda wyniósł 774 320 zł, tj. o 166 012 zł więcej niż w roku 2011. Był to kolejny rok, w którym odnotowuje się wzrost wydatków na realizację zadania. W roku 2011 w porównaniu do roku poprzedniego wzrosła również o 9 liczba osób objętych tą formą wsparcia.

8) sprawienie pogrzebu

Pomoc społeczna obejmuje obowiązek sprawienia pogrzebu w sposób ustalony przez gminę, zgodnie z wyznaniem zmarłego. Sprawienie pogrzebu przysługuje osobom zmarłym zamieszkałym lub przebywającym na terenie gminy, w stosunku do których nie ustalono osób zobowiązanych do sprawienia pogrzebu lub gdy osoby zobowiązane nie mają takich możliwości. Sprawienie pogrzebu jest zadaniem własnym gminy o charakterze obowiązkowym. W 2012 roku koszty sprawienia pogrzebu dla 3 osób wyniosły 6 400 zł, tj. o 6 148 zł mniej niż w roku 2011.

4.3. Świadczenia pomocy społecznej z zakresu zadań własnych gminy

Koszt świadczeń pomocy społecznej wypłacanych w 2012 roku w ramach zadań własnych gminy przez Miejski Ośrodek Pomocy Społecznej wyniósł ogółem 5 599 224,45 zł. Wydatki zostały poniesione na:

- zasiłki stałe – 1 036 887,12 zł;
- zasiłki celowe – 1 193 916,80 zł;
- zasiłki okresowe – 1 320 672,00 zł;
- usługi opiekuńcze – 921 323,13 zł;
- zapewnienie posiłku – 345 705,36 zł;
- odpłatność gminy za pobyt w domach pomocy społecznej – 774 320,04 zł;
- sprawienie pogrzebu – 6 400,00 zł.

Wykres nr 6: Udział procentowy poszczególnych wydatków w wydatkach własnych gminy:

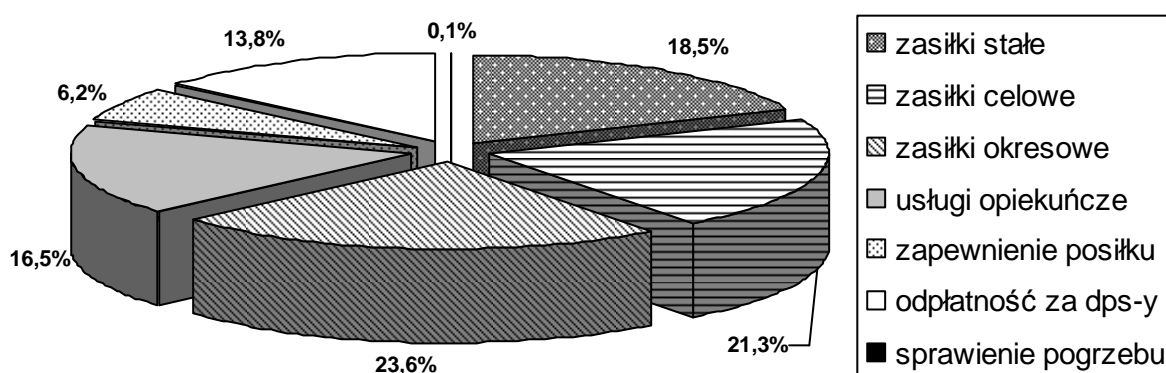


Tabela nr 6: Rodzaje świadczeń i środki finansowe przeznaczone na realizację zadań własnych

Formy pomocy	Liczba osób, którym przyznano decyzją świadczenie	Liczba świadczeń	Kwota świadczeń w zł	Liczba rodzin	Liczba osób w rodzinach
ZASIŁKI STAŁE OGÓŁEM	284	2912	1 036 887	276	380
w tym przyznany dla osoby: samotnie gospodarującej	221	2278	863 654	221	221
ZASIŁKI OKRESOWE	944	5350	1 320 672	906	2 298
POSIŁEK	722	89 665	317 836	424	1734
USŁUGI OPIEKUŃCZE	195	82 075	921 323	185	216
SPRAWIENIE POGRZEBU	3	3	6 400	3	6
w tym osobom bezdomnym	1	1	2 980	1	1
INNE ZASIŁKI CELOWE I W NATURZE - OGÓŁEM	1 490	X	1 193 917	1 423	3 449
w tym: zasiłki celowe specjalne	273	613	54 306	266	595
PORADNICTWO SPECJALISTYCZNE (prawne, psychologiczne, rodzinne)	X	X	X	49	141
PRACA SOCJALNA	X	X	X	2 090	4 799
ODPŁATNOŚĆ GMINY ZA POBYT W DOMU POMOCY SPOŁECZNEJ	47	416	774 320	47	50

Źródło: sprawozdanie MPiPS-03 za 2012 rok oraz analiza poniesionych wydatków w 2012 roku

4.4. Świadczenia pomocy społecznej z zakresu zadań zleconych gminie

W 2012 roku zadania zlecone gminie z zakresu pomocy społecznej dotyczyły realizacji jednego świadczenia, a mianowicie: specjalistycznych usług opiekuńczych dla osób z zaburzeniami psychicznymi. W analizowanym roku w porównaniu do roku 2011 objęto usługami o jedną osobę mniej przy jednoczesnym zrealizowaniu 123 świadczeń więcej i wydatkowaniu na ten cel kwoty wyższej o 3 651 zł.

Tabela nr 7: Udzielone świadczenia z zakresu zadań zleconych gminie

Formy pomocy	Liczba osób, którym przyznano decyzją świadczenie	Liczba świadczeń	Kwota świadczeń w zł	Liczba rodzin	Liczba osób w rodzinach
Specjalistyczne usługi opiekuńcze w miejscu zamieszkania dla osób z zaburzeniami psychicznymi	7	450	14 723	7	13

Źródło: sprawozdanie MPiPS-03 za 2012 rok

4.5. Ośrodki wsparcia

4.5.1. Środowiskowy Dom Samopomocy dla Osób z Zaburzeniami Psychicznymi

Środowiskowy Dom Samopomocy jest profesjonalną placówką dziennego pobytu dla osób z zaburzeniami psychicznymi, które nie wymagają leczenia szpitalnego bądź opieki stacjonarnej. Głównym celem działalności Domu w roku 2012 były przede wszystkim treningi umiejętności społecznych mających na celu poprawę funkcjonowania uczestników w codziennym życiu.

Środowiskowy Dom Samopomocy zapewnia 40 miejsc dla osób dorosłych z zaburzeniami psychicznymi. Jest placówką typu A, B i C, tzn. dla osób przewlekle psychicznie chorych, osób upośledzonych umysłowo oraz osób wykazujących inne przewlekłe zaburzenia czynności psychicznych, zgodnie z rozporządzeniem Ministra Pracy i Polityki Społecznej z dnia 9 grudnia 2010 roku w sprawie środowiskowych domów samopomocy (Dz. U. Nr 238, poz. 1586). W 2012 roku w dalszym ciągu doskonalono formy i metody realizacji zadań wynikających z przepisów wskazanego powyżej rozporządzenia.

1. Formy i efekty prowadzonej działalności

Priorytety działalności Domu w 2012 roku objęły;

- aktywizację uczestników w ramach zajęć treningów społecznych i praktycznych i kulinarnych,
- integrację podopiecznych ze środowiskiem lokalnym,
- wsparcie w zakresie samodzielnego funkcjonowania i pokonywania problemów życia codziennego,
- rozwijanie aktywności kulturalnej oraz sportowo-rekreacyjnej uczestników;
- poradnictwo specjalistyczne w szczególności socjalne, pedagogiczne i prawne;
- pomoc w dostępie do niezbędnych świadczeń zdrowotnych;
- współpracę z rodzinami i instytucjami działającymi na rzecz osób niepełnosprawnych;
- organizację imprez okolicznościowych i integracyjnych;
- doskonalenie form i metod pracy kadry Ośrodka,
- dbanie o infrastrukturę i środowisko pracy.

Sprawdzianem możliwości organizacyjnych dla pracowników i uczestników Domu było przygotowanie w 2012 roku dużej imprezy integracyjnej, jaką były III Mistrzostwa Ostródy w kapsle. W uroczystości tej, obok podopiecznych Ośrodka z Ostródy, wzięli udział uczestnicy środowiskowych domów samopomocy z Iławy, Lubawy, Iłowa, Mikołajek, Suszu oraz Warsztatu Terapii Zajęciowej z Ostródy i Domu Pomocy Społecznej z Szydłaka. Mistrzostwa przeprowadzone zostały w nowo otwartym amfiteatrze we współpracy z Centrum Kultury z Ostródy. Przedsięwzięcie było bardzo entuzjastycznie przyjęte przez wszystkich uczestników, opiekunów oraz licznie zgromadzonych mieszkańców Ostródy. Finałowa zabawa integracyjna w plenerze zebrała około 300 osób.

W 2012 roku, wychodząc naprzeciw dużemu zapotrzebowaniu, pracownicy, uczestnicy i sympatycy Środowiskowego Domu Pomocy Społecznej, założyli stowarzyszenie o nazwie Ostródzkie Stowarzyszenie na Rzecz Osób Niepełnosprawnych „Bratek”. Statutowym celem stowarzyszenia jest między innymi wsparcie osób z zaburzeniami psychicznymi w ich środowisku lokalnym. W ocenie zespołu wspierająco-aktywizującego w przyszłości działalność stowarzyszenia doprowadzi do wyłonienia autentycznej grupy liderów i wolontariuszy pracujących na rzecz osób niepełnosprawnych.

2. Zasoby Domu

Podstawą gospodarki finansowej Środowiskowego Domu Samopomocy jest roczny plan finansowy. Ośrodek finansowany jest przez Wojewodę Warmińsko-Mazurskiego. Plan dotacji na działalność bieżącą dla Domu na 2012 rok wyniósł 480 000 zł. W IV kwartale roku Ośrodek otrzymał dodatkowe środki z dotacji celowej ustawy budżetowej w wysokości 5 000 zł. Środki te zostały wykorzystane zgodnie z przeznaczeniem, na pokrycie kosztów remontu pieca centralnego ogrzewania.

W Środowiskowym Domu Samopomocy zatrudnionych było 10 osób w ramach 9 etatów na następujących stanowiskach:

- kierownik - 1 osoba/1 etat;
- pedagog - 1 osoba/1 etat;
- pracownik socjalny - 1 osoba/1 etat;
- pielęgniarka - 1 osoba/1 etat;
- instruktor terapii zajęciowej - 1 osoba/1 etat;
- instruktor terapii - 2 osoby/2 etaty;
- fizjoterapeutka - 1 osoba/0,5 etatu;
- kierowca - 1 osoba/0,5 etatu;
- pomoc kuchenna - 1 osoba/1 etat.

Wszyscy pracownicy Domu są zatrudnieni na czas nieokreślony. Spośród nich siedmioro posiada wykształcenie wyższe.

3. Uczestnicy

Dom przeznaczony jest dla 40 dorosłych osób. Ogółem w 2012 roku z usług Ośrodka skorzystało 41 uczestników. Zanotowano jeden przypadek rezygnacji z udziału w zajęciach Domu bez podania przyczyny. W to miejsce został przyjęty nowy uczestnik.

Średnia frekwencja w roku 2012 wynosiła około 75%. Uczestnicy brali udział w różnych zajęciach programowych zgodnie z podziałem na 5 grup zajęciowych. W każdej z grup uczestniczyło przeciętnie 6 podopiecznych, co w sumie daje około 30 osób biorących aktywny udział w zajęciach.

4. Współpraca rodzinami i innymi podmiotami

W celu zapewnienia integracji społecznej oraz realizacji planów wspierająco-aktywizujących uczestników Dom systematycznie współpracuje z rodzinami, opiekunami i bliskimi uczestników. Utrzymywany jest stały kontakt w zakresie rozwiązywania codziennych problemów i pomocy w sytuacjach nagłych. Cyklicznie organizowane są spotkania integracyjne oraz robocze z rodzinami i opiekunami podopiecznych. Członkowie rodzin uczestniczą także w uroczystych spotkaniach świątecznych. W 2012 roku miały miejsce:

- 4 kwietnia – uroczyste spotkanie Wielkanocne;
- 15 maja – spotkanie integracyjne połączone z roboczym spotkaniem z członkami rodzin podopiecznych Domu;
- 5 września – spotkanie rodzinne podczas rozgrywek III Mistrzostw Ostródy w kapsle;
- 20 grudnia – Wigilijne spotkanie integracyjne.

Środowiskowy Dom Samopomocy utrzymuje stały kontakt z Miejskim Ośrodkiem Pomocy Społecznej i Gminnym Ośrodkiem Pomocy Społecznej w Ostródzie. Podopieczni korzystają z pomocy tych instytucji w zakresie rozwiązywania problemów socjalno - bytowych oraz załatwiania spraw osobistych i życiowych. Pracownicy Środowiskowego Domu Samopomocy prowadzą współpracę z Powiatowym Centrum Pomocy Rodzinie w Ostródzie, dzięki czemu uczestnicy mają zagwarantowany łatwy dostęp do informacji oraz możliwość udziału w programach PCPR przeznaczonych dla osób niepełnosprawnych. Systematycznie prowadzona jest również współpraca z placówkami opieki zdrowotnej, tj. Poradnią Zdrowia Psychicznego w Ostródzie, Szpitalem Psychiatrycznym w Iławie, Szpitalem Psychiatrycznym w Olsztynie oraz Szpitalem Powiatowym w Ostródzie.

W sposób ciągły prowadzona jest współpraca z Warmińsko - Mazurskim Stowarzyszeniem Ludzi Niepełnosprawnych „Alfa”. W wymierny sposób współpracujemy z Ostródzkim Kołem Polskiego Stowarzyszenia na Rzecz Osób z Upośledzeniem Umysłowym. Podopieczni wspomnianych Ośrodków wymieniają się doświadczeniami, uczestniczą we wspólnych zabawach, wystawach i innych przedsięwzięciach kulturalnych. Środowiskowy Dom Samopomocy ściśle współpracują z Centrum Kultury w Ostródzie, co pozwala podopiecznym na bieżący udział w ofercie kulturalnej miasta. W 2012 roku mieli oni okazję obejrzenia wszystkich wystaw zorganizowanych na ostródzkim zamku.

Płynny przepływ informacji i stała współpraca z ośrodkami pomocy społecznej pozwala na osiągnięcie wielowymiarowego obrazu potrzeb podopiecznych i efektywniejsze wsparcie. Bank Żywności wspomaga cyklicznie uczestników Domu w formie podstawowych artykułów spożywczych. Tradycją stało się również przekazywanie podopiecznym odzieży i obuwia przez sympatyków Ośrodka.

W 2012 roku efektem współpracy z innymi podmiotami były między innymi:

- 25 stycznia udział w zabawie karnawałowej z udziałem zaprzyjaźnionych Domów Środowiskowych;
- 27 stycznia udział w otwarciu Powiatowego Środowiskowego Domu Samopomocy w Ostródzie przy Stowarzyszeniu na Rzecz Rozwoju Osób z Upośledzeniem Umysłowym;
- 14 lutego udział w zabawie karnawałowej w Warsztacie Terapii Zajęciowej w Ostródzie;
- 2 kwietnia udział w XIII Powiatowej Wystawie Rękodzieła Ludowego zorganizowanej przez Urząd Gminy Łukta i Starostwo Powiatowe w Ostródzie;
- 3-26 kwietnia uczestnictwo w konkursie na najpiękniejszą ozdobę wielkanocną organizowanym przez Gminny Ośrodek Kultury w Samborowie;
- 25 kwietnia zorganizowanie wystawy rękodzieła pt.: „Twórczość Uczestników Środowiskowych

Domów Samopomocy” w Miejskiej Bibliotece Publicznej;

- 31 maja udział w konferencji pt.: „Niezależność osób z niepełnosprawnością intelektualną w życiu społecznym – mity czy rzeczywistość” zorganizowanej na ostródzkim zamku;
- 20 czerwca zorganizowano wycieczkę do Grunwaldu;
- 2-6 czerwca udział w VII Wojewódzkim Integracyjnym Zjeździe w Środowiskowym Domu Samopomocy w Mikołajkach;
- 5 września organizacja i prowadzenie III Mistrzostw Ostródy w Kapsle o Puchar Dyrektora Miejskiego Ośrodka Pomocy Społecznej w Ostródzie;
- 20 września udział w Powiatowym Przeglądzie Twórczości i Umiejętności Osób Niepełnosprawnych w Lubawie;
- 17 października udział w IX Powiatowym Turnieju Halowej Piłki Nożnej Osób Niepełnosprawnych w Ławie;
- 30 października udział w X Turnieju Warcabowo-Szachowym w Morągu;
- 30 listopada organizacja integracyjnej zabawy andrzejkowej;
- 20 grudnia organizacja integracyjnego spotkania opłatkowego połączonego z przedstawieniem jasełkowym w wykonaniu młodzieży z Gimnazjum Nr 2 z Ostródy.

4.5.2. Miejski Dom Dziennego Pobytu

Miejski Dom Dziennego Pobytu jest placówką wsparcia stworzoną z myślą o osobach starszych oraz niepełnosprawnych psychoruchowo. Czynny jest pięć dni w tygodniu od poniedziałku do piątku w godzinach od 8⁰⁰ do 16⁰⁰.

Zadaniem Miejskiego Domu Dziennego Pobytu jest:

- zaspokajanie potrzeb towarzyskich i kulturalnych oraz pomoc w rozwiązywaniu indywidualnych problemów uczestników;
- organizowanie zajęć terapeutycznych mających na celu poprawę oraz utrzymanie sprawności psychofizycznej;
- integracja ze środowiskiem lokalnym;
- motywowanie do czynnego udziału w życiu społecznym;
- pomoc w zaspokajaniu potrzeb higienicznych, zdrowotnych oraz pielęgniarstwa.

Podstawowymi formami działania Miejskiego Domu Dziennego Pobytu są:

1. Klub Seniora

Klub Seniora przeznaczony jest dla osób w wieku emerytalnym i niepełnosprawnych, którzy nie wymagają stałej opieki i pielęgnacji. W roku 2012 do Klubu Seniora uczęszczało 18 osób. Pobyt w placówce jest odpłatny zgodnie z Uchwałą nr XXXIV/264/2005 Rady Miejskiej w Ostródzie z dnia 16 lutego 2005 r. w sprawie organizacji oraz szczegółowych zasad.

Klub Seniora stwarza możliwości spędzania czasu wolnego sprzyjającego aktywizacji seniorów. Zajęcia organizowane są zgodnie z możliwościami, potrzebami oraz zainteresowaniami uczestników. Do grupowych metod pracy Klubu Seniora zaliczamy: spotkania grupowe, podczas których odbywają się pogadanki, zajęcia plastyczno-techniczne, kulinarne, imprezy okolicznościowe, m.in. urodziny, imieniny, spotkania świąteczne.

W 2012 roku członkowie Klubu Seniora uczestniczyli w:

- spotkaniu a okazji Dnia Babci i Dziadka;

- balu karnawałowym;
- spotkaniu z okazji Tłustego Czwartku;
- wystawie rękodzieła w czytelni na ostródzkim zamku;
- spotkaniu z okazji Dnia Kobiet;
- uroczystym spotkaniu Wielkanocnym;
- konkursie na najpiękniejszą ozdobę wielkanocną organizowaną przez Gminny Ośrodek Kultury w Samborowie;
- wycieczce do Grunwaldu;
- III Mistrzostwach Ostródy Ośrodków Wsparcia w Kapsle o Puchar Dyrektora MOPS w Ostródzie;
- obchodach Dnia Seniora;
- turnieju warcabowo-szachowym w Morągu;
- wystawie rękodzieła ludowego w Lubawie;
- zabawie Andrzejkowej;
- Spotkaniu Wigilijnym.

Oprócz zajęć grupowych uczestnicy Miejskiego Domu otrzymują pomoc indywidualną oraz wsparcie w sytuacjach trudnych podczas załatwiania spraw urzędowych. Istnieje możliwość korzystania z pomocy pielęgniarki polegającej m.in. na: mierzeniu ciśnienia, poziomu cukru oraz rozmowach indywidualnych na temat profilaktyki zdrowotnej.

Placówka współpracuje z wieloma instytucjami, a w szczególności z: Centrum Kultury, Muzeum, biblioteką, Uniwersytetem III Wieku.

2. Rehabilitacja

W placówce jest możliwość korzystania z pracowni rehabilitacyjnej, w której organizowane są różne formy zajęć ruchowych mających na celu poprawę zdrowia. Zajęcia prowadzone są przez fizjoterapeutę. Wyposażenie pracowni rehabilitacyjnej pozwala na korzystanie z zajęć dla około 30 osób tygodniowo. Oprócz realizacji programów rehabilitacyjnych dodatkowo odbywa się wiele innych działań wspierających osoby niepełnosprawne, takich jak:

- wyjścia na basen;
- spotkania okolicznościowe;
- organizacja grup samopomocowych;
- udział w turnusach rehabilitacyjnych i imprezach kulturalno - oświatowych, wycieczkach.

W placówce istnieje możliwość wypożyczenia sprzętu rehabilitacyjnego tj.: wózki inwalidzkie, balkoniki, kule oraz drobne ortezy. W 2012 roku z możliwości wypożyczalni skorzystało około 40 mieszkańców naszego miasta.

3. Poradnictwo socjalne i pedagogiczne

Podopieczni Domu Dziennego Pobytu biorą systematyczny udział w spotkaniach z pedagogiem i pracownikiem socjalnym. Pracownicy placówki chętnie pomagają seniorom w rozwiązywaniu problemów dnia codziennego oraz prowadzą działania z zakresu profilaktyki zdrowotnej i socjalno - bytowej.

4. Prowadzenie stołówki

Na terenie Ośrodka znajduje się stołówka, do której posiłki są dowożone przez pracowników placówki w termosach. Możliwości stołówki pozwalają na konsumpcję 16 osobom jednorazowo. W 2012 roku z obiadów skorzystało około 84 osób: uczestników Środowiskowego Domu Samopomocy i Domu Dziennego

Pobyty oraz osób starszych mieszkających w pobliżu placówki. Usługa ta adresowana jest do osób samotnych o niskich dochodach. Obecnie cena pełnego obiadu wynosi 5,85 zł.

Zajęcia proponowane w Miejskim Domu Dziennego Pobytu dostosowane są do możliwości i potrzeb uczestników. Uczestnicy mogą korzystać ze sprzętu AGD i środków higieniczno - pielęgnacyjnych.

5. Statystyka ilościowo - wartościowa dodatków mieszkaniowych.

Dodatki mieszkaniowe przyznawane są na podstawie ustawy z dnia 21 czerwca 2001 r. o dodatkach mieszkaniowych. Jest to świadczenie pieniężne wypłacane przez gminę dla osób, które nie są w stanie pokryć kosztów związanych z utrzymaniem lokalu mieszkalnego. Dodatek mieszkaniowy przysługuje:

- najemcom oraz podnajemcom lokali mieszkalnych;
- osobom mieszkającym w lokalach mieszkalnych, do których przysługuje im spółdzielcze prawo do lokalu mieszkalnego;
- osobom mieszkającym w lokalach mieszkalnych znajdujących się w budynkach stanowiących ich własność i właścicielom samodzielnych lokali mieszkalnych;
- innym osobom mającym tytuł prawny do zajmowanego lokalu mieszkalnego i ponoszącym wydatki związane z jego zajmowaniem;
- osobom zajmującym lokal mieszkalny bez tytułu prawnego, oczekującym na przysługujący im lokal zamienny albo socjalny.

Poza posiadaniem jednego z wyżej wymienionych tytułów, aby otrzymać dodatek mieszkaniowy, należy posiadać odpowiedni dochód. Dochód na osobę w gospodarstwie domowym w okresie 3 miesięcy poprzedzających datę złożenia wniosku nie może być większy niż:

- 175% kwoty najniższej emerytury w gospodarstwie jednoosobowym,
- 125% kwoty najniższej emerytury w gospodarstwie wieloosobowym;

Średni dochód na miesiąc oblicza się dzieląc dochód gospodarstwa domowego przez 3 (liczba miesięcy) i przez liczbę osób w gospodarstwie domowym. Dochód stanowią wszelkie przychody po odliczeniu kosztów ich uzyskania oraz po odliczeniu składek na ubezpieczenie emerytalne i rentowe oraz na ubezpieczenie chorobowe, o ile nie zostały zaliczone do kosztów uzyskania przychodu. Kolejną przesłanką, którą należy spełnić przy ubieganiu się o świadczenie, to powierzchnia użytkowa mieszkania, która nie może przekraczać dopuszczalnej powierzchni normatywnej, tj.:

- | | |
|-----------------------------------|-------------------------------------------------------|
| - dla 1 osoby - 35 m ² | - dla 5 osób - 65 m ² |
| - dla 2 osób - 40 m ² | - dla 6 osób - 70 m ² |
| - dla 3 osób - 45 m ² | - na każdą kolejną osobę - o 5 m ² więcej. |
| - dla 4 osób - 55 m ² | |

Jeżeli w lokalu mieszka osoba niepełnosprawna, poruszająca się na wózku lub osoba niepełnosprawna, która z uwagi na swoją niepełnosprawność musi zamieszkiwać w oddzielnym pokoju, zwiększa się normatywną powierzchnię o 15 m². Konieczność zamieszkiwania w oddzielnym pokoju musi być potwierdzona w orzeczeniu o stopniu niepełnosprawności.

Dodatek mieszkaniowy przyznawany jest na okresy 6-miesięczne. Wysokość świadczenia stanowi różnicę między wydatkami przypadającymi na normatywną powierzchnię zajmowanego lokalu a kwotą, którą powinna opłacić osoba ubiegająca się o dodatek z własnych dochodów.

W 2012 roku przyjęto 887 wniosków o dodatek mieszkaniowy, tj. mniej o 50 w stosunku do roku 2011.

Liczba wydanych decyzji:

- przyznających – 872;
- odmownych – 14;
- inne – 115 (dotyczyły np. zawieszenia i odwieszenia dodatku, stwierdzenia wygaśnięcia).

W 2012 roku zarejestrowano 4 odwołania od decyzji wydanych w sprawie dodatków mieszkaniowych skierowane do Samorządowego Kolegium Odwoławczego w Elblągu. Organ odwoławczy 1 decyzję utrzymał w mocy, 2 uchylił w całości i w przypadku 1 stwierdził niedotrzymanie terminu do wniesienia odwołania.

Wsparciem w formie dodatku mieszkaniowego zostały objęte 624 gospodarstwa domowe, w tym:

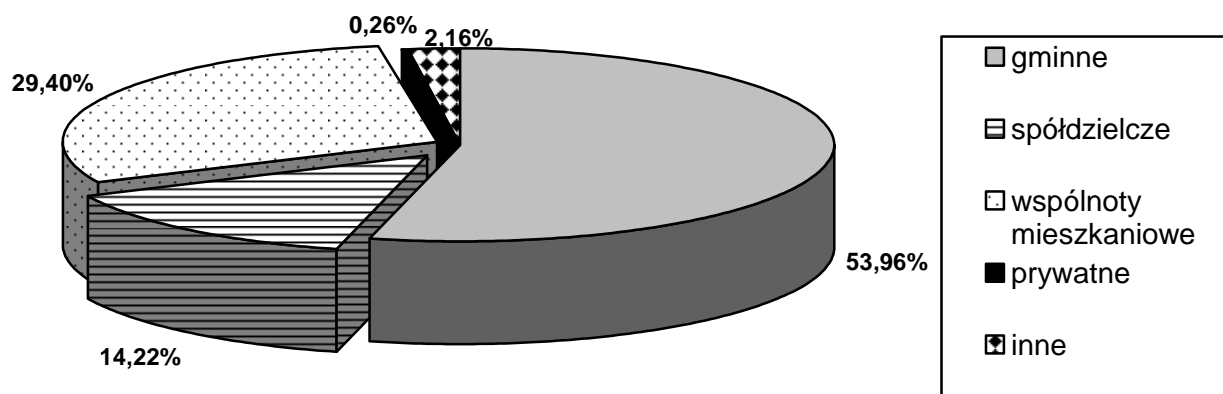
- 1-osobowe – 146;
- 2-osobowe – 109;
- 3-osobowe – 128;
- 4-osobowe – 122;
- 5-osobowe – 74;
- 6 i więcej osobowe – 45.

Tabela nr 8: Dodatki mieszkaniowe przyznane użytkownikom mieszkań w poszczególnych zasobach mieszkaniowych

Rodzaj zasobów mieszkaniowych	Liczba dodatków	Kwota wypłaconych dodatków mieszkaniowych w zł
Gminne	2 538	356 116,22
Spółdzielcze	802	93 874,02
Wspólnoty mieszkaniowe	1 708	194 012,87
Własność prywatna	14	1 743,64
Inne	114	14 247,01
RAZEM	5 176	659 993,76

Źródło: statystyka ilościowo-wartościowa dodatków mieszkaniowych za rok 2012

Wykres nr 7: Udział procentowy środków finansowych przeznaczanych na dodatki mieszkaniowe adresowane do poszczególnych zasobów



Najliczniejszą grupę korzystających z dodatku mieszkaniowego stanowili użytkownicy mieszkań pozostających w zasobie gminnym - prawie 55%. Drugim w kolejności rodzajem zasobów mieszkaniowych pod względem liczby użytkowników korzystających ze świadczeń, jak i wielkości wypłacanych środków finansowych są wspólnoty mieszkaniowe, których procentowy udział wyniósł ponad 29%.

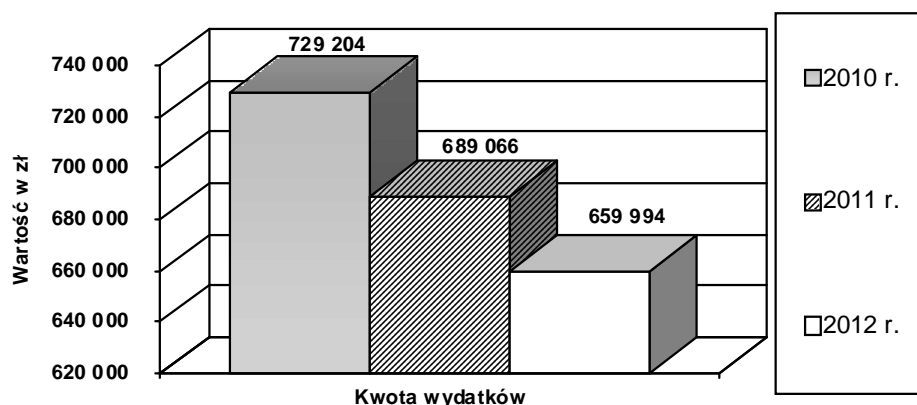
Średnia miesięczna wysokość dodatku mieszkaniowego przyznawanego w analizowanym okresie przekraczała kwotę 100 zł w większości rozpatrywanych spraw. Szczegółowe dane dotyczące średnich wysokości wypłacanych świadczeń przedstawia poniższa tabela.

Tabela nr 9: Liczba przyznanych w 2011 roku dodatków według wysokości przyznanego świadczenia

Średnia miesięczna wysokość dodatku mieszkaniowego w zł	Ilość wnioskodawców, którym przyznano dodatek mieszkaniowy
do 20	7
20 zł – 40	76
40 zł – 60	115
60 zł – 80	124
80 zł – 100	177
ponad 100	757

Źródło: statystyka ilościowo-wartościowa dodatków mieszkaniowych za rok 2012

Wykres nr 8: Zestawienie wydatków na dodatki mieszkaniowe w latach 2010-2012



W porównaniu z rokiem 2011 ogólna liczba wypłaconych dodatków zmalała o 423 świadczenia, przy równoczesnym spadku ogólnej kwoty wydatków na realizację zadania. W stosunku do roku poprzedzającego rok sprawozdawczy kwota ta była niższa o 29 072 zł.

6. Realizacja zasiłków rodzinnych i dodatków oraz świadczeń pielęgnacyjnych

Świadczenia rodzinne są przyznawane na podstawie ustawy z dnia 28 listopada 2003 roku o świadczeniach rodzinnych. Miejski Ośrodek Pomocy Społecznej w Ostródzie realizuje zadania w zakresie świadczeń rodzinnych jako zadanie zlecone gminie z zakresu administracji rządowej. System świadczeń rodzinnych jest wsparciem dla rodzin gorzej usytuowanych w wychowaniu dziecka (dzieci) oraz w sytuacji, kiedy w rodzinie znajduje się osoba niepełnosprawna wymagająca opieki i pomocy.

W ramach świadczeń rodzinnych w 2012 roku wypłacane były następujące świadczenia:

- zasiłek rodzinny oraz dodatki do zasiłku rodzinnego z tytułu:
 - urodzenia dziecka;
 - opieki nad dzieckiem w okresie korzystania z urlopu wychowawczego;
 - samotnego wychowania dziecka;
 - wychowania dziecka w rodzinie wielodzietnej;
 - kształcenia i rehabilitacji dziecka niepełnosprawnego;
 - rozpoczęcia roku szkolnego;
 - podjęcia przez dziecko nauki w szkole poza miejscem zamieszkania;
- świadczenia opiekuńcze: zasiłek pielęgnacyjny i świadczenie pielęgnacyjne,

3. jednorazowa zapomoga z tytułu urodzenia się dziecka.

Zasiłek rodzinny ma na celu częściowe pokrycie wydatków na utrzymanie dziecka. Prawo do zasiłku rodzinnego i dodatków do tego zasiłku przysługuje:

- rodzicom, jednemu z rodziców albo opiekunowi prawnemu dziecka;
- opiekunowi faktycznemu dziecka;
- osobie uczącej się.

W 2012 roku zasiłek rodzinny przysługiwał, jeżeli dochód rodziny w przeliczeniu na osobę albo dochód osoby uczącej się nie przekraczał kwoty:

- 504 zł do dnia 31 października, a od 1 listopada - 539 zł;
- 583 zł do dnia 31 października, a od 1 listopada - 623 zł w przypadku gdy członkiem rodziny jest dziecko legitymujące się orzeczeniem o niepełnosprawności lub orzeczeniem o umiarkowanym albo o znacznym stopniu niepełnosprawności.

Zasiłek rodzinny przysługuje ww. osobom do ukończenia przez dziecko:

- 18 roku życia lub
- nauki w szkole, jednak nie dłużej niż do ukończenia 21 roku życia, albo
- 24 roku życia, jeżeli kontynuuje naukę w szkole lub w szkole wyższej i legitymuje się orzeczeniem o umiarkowanym albo znacznym stopniu niepełnosprawności.

Wysokość zasiłku rodzinnego wynosiła miesięcznie:

1. do dnia 31 października 2012 roku:
 - 68 zł na dziecko w wieku do ukończenia 5 roku życia;
 - 91 zł na dziecko w wieku powyżej 5 roku życia do ukończenia 18 roku życia;
 - 98 zł na dziecko w wieku powyżej 18 roku życia do ukończenia 24 roku życia;
2. od dnia 1 listopada 2012 roku:
 - 77 zł na dziecko w wieku do ukończenia 5 roku życia;
 - 106 zł na dziecko w wieku powyżej 5 roku życia do ukończenia 18 roku życia;
 - 115 zł na dziecko w wieku powyżej 18 roku życia do ukończenia 24 roku życia.

Do świadczeń wypłacanych w ramach systemu świadczeń rodzinnych należy również świadczenie pielęgnacyjne. Przysługuje ono:

- matce lub ojcu;
- opiekunowi faktycznemu dziecka;
- osobie będącej rodziną zastępczą spokrewnioną;
- innym osobom, na których zgodnie z przepisami ustawy z dnia 25 lutego 1964 r. - Kodeks rodzinny i opiekuńczy ciąży obowiązek alimentacyjny, z wyjątkiem osób o znacznym stopniu niepełnosprawności jeżeli nie podejmują lub rezygnują z zatrudnienia lub innej pracy zarobkowej w celu sprawowania opieki nad osobą legitymującą się odpowiednim orzeczeniem o stopniu niepełnosprawności (określonym w art. 17 ust. 1 ustawy o świadczeniach rodzinnych).

Świadczenie pielęgnacyjne było wypłacane w wys. 520 zł miesięcznie. Dodatkowo matce, ojcu lub opiekunowi faktycznemu dziecka mającym ustalone prawo do świadczenia pielęgnacyjnego w okresie od 1 stycznia do 31 grudnia 2012 roku przysługiwała pomoc w wys. 100 zł miesięcznie w terminach wypłaty świadczeń pielęgnacyjnych. Realizacja tej formy pomocy odbywała się w oparciu o rządowy program przyjęty na podstawie Rozporządzeń Rady Ministrów w sprawie szczegółowych warunków realizacji rządowego programu wspierania niektórych osób pobierających świadczenie pielęgnacyjne:

- z dnia 27 grudnia 2011 r. (Dz. U. Nr 295, poz. 1746);
- z dnia 9 maja 2012 r. (Dz. U. poz. 551);
- z dnia 25 czerwca 2012 r. (Dz. U. poz. 732).

W ramach programu wypłacono 1 288 świadczeń dla 117 rodzin na łączną kwotę 128 800 zł. Pomoc w całości była finansowana z budżetu państwa.

W celu częściowego pokrycia wydatków wynikających z konieczności zapewnienia opieki i pomocy innej osoby w związku z niezdolnością do samodzielnej egzystencji przyznawany jest zasiłek pielęgnacyjny. Jego wysokość wynosi 153 zł.

Świadczeniami rodzinnymi w 2012 r. objęto 3 242 rodziny, w których żyło 5 104 osób. Wydane zostały 2 739 decyzji, w tym odmownych - 103. Odwołanie od wydanych decyzji do Samorządowego Kolegium Odwoławczego wniosło 9 osób.

Tabela nr 10: Wydatki na świadczenia rodzinne w zestawieniu za lata 2011 i 2012 r.

Lp.	Rodzaj świadczenia	Wydatki na świadczenia w zł		Liczba przyznanych świadczeń	
		2011 r.	2012 r.	2011 r.	2012 r.
1.	Zasiłki rodzinne	2 141 899	1 951 172	25 247	22 432
2.	Dodatki do zasiłków rodzinnych, w tym z tytułu: urodzenia dziecka	136 000	99 000	136	99
3.	opieki nad dzieckiem w okresie korzystania z urlopu wychowawczego	401 465	249 326	1 044	653
4.	samotnego wychowywania dziecka	356 020	338 820	2 042	1 951
5.	kształcenia i rehabilitacji dziecka niepełnosprawnego	188 760	159 080	2 473	2 071
6.	rozpoczęcia roku szkolnego	149 200	135 400	1 492	1 354
7.	podjęcia przez dziecko nauki w szkole poza miejscem zamieszkania	14 020	9 650	230	165
8.	wychowywania dziecka w rodzinie wielodzietnej	271 600	263 360	3 395	3 292
9.	Ogółem dodatki do zasiłków rodzinnych (suma wierszy 2-8)	1 517 065	1 254 636	10 812	9 585
10.	Zasiłki rodzinne wraz z dodatkami (w.1+w.9)	3 658 964	3 205 808	36 059	32 017
11.	Zasiłki pielęgnacyjne	3 357 279	3 335 783	21 943	21 806
12.	Świadczenia pielęgnacyjne	1 233 886	1 356 178	2 644	2 622
13.	Ogółem świadczenia opiekuńcze (w.11+w.12)	4 591 165	4 691 961	24 587	24 428
14.	Pomoc dla niektórych osób pobierających świadczenie pielęgnacyjne	33 000	128 800	330	1 288
15.	Jednorazowa zapomoga z tytułu urodzenia dziecka	341 000	291 000	341	291
16.	RAZEM (w.10+w.13+w.14+w.15)	8 624 129	8 317 569	61 317	58 024

Źródło: sprawozdania rzeczowo-finansowe o zadaniach z zakresu świadczeń rodzinnych, meldunki dot. rozliczenia programów w ramach rozdziału 85295\$2010 oraz analizy poniesionych wydatków

Na podstawie powyższych danych należy stwierdzić, iż w roku 2012 w porównaniu z rokiem go poprzedzającym nastąpił spadek zarówno liczby wypłacanych świadczeń, jak i ogólnej kwoty wydatków na

realizację zadania. Należy zauważyć, iż pomimo wprowadzenia w 2012 roku wyższych kryteriów dochodowych uprawniających do świadczeń rodzinnych, a także wzrostu kwot zasiłków rodzinnych zanotowano spadek liczby osób uprawnionych. Pewien wpływ na zmniejszenie liczby wypłacanych świadczeń ma również niż demograficzny, przez który mniejsza liczba dzieci pozostaje w wieku uprawniającym do zasiłku rodzinnego. W ramach realizowanego zadania wzrost wypłaconych kwot świadczeń zanotowano jedynie w przypadku świadczeń pielęgnacyjnych.

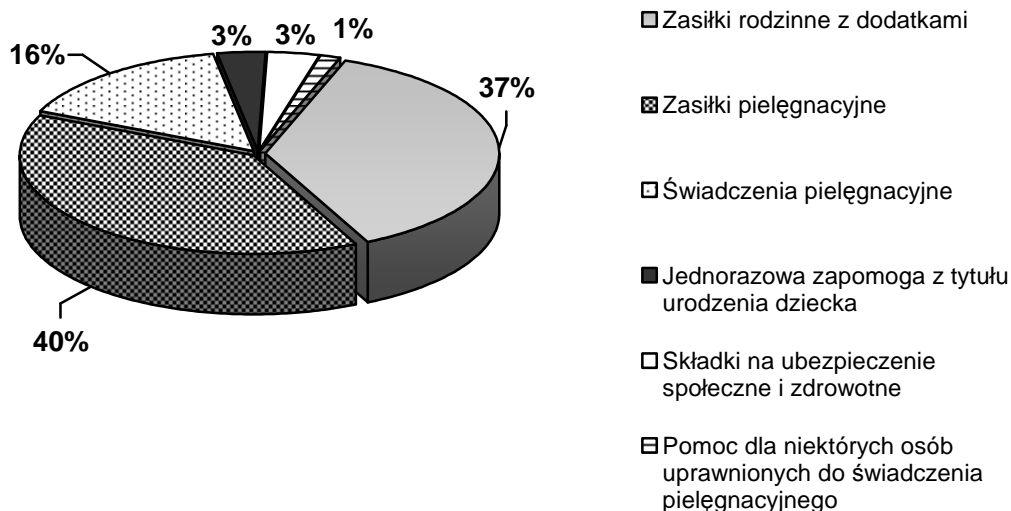
Tabela nr 11: Wydatki na składki na ubezpieczenie społeczne i ubezpieczenie zdrowotne

Rodzaj składki	Wydatki w zł		Liczba świadczeń	
	2011 r.	2012 r.	2011 r.	2012 r.
Składki na ubezpieczenie emerytalne i rentowe	197 533	221 747	1 494	1 571
Składki na ubezpieczenie zdrowotne	60 415	69 461	1 297	1 490

Źródło: sprawozdania rzeczowo-finansowe o zadaniach z zakresu świadczeń rodzinnych

Za osobę uprawnioną do świadczenia pielęgnacyjnego Ośrodek opłacał składki na ubezpieczenie emerytalne i rentowe do czasu uzyskania uprawnień emerytalnych. Ponadto były odprowadzane składki zdrowotne za osoby, którym ustalono uprawnienia do świadczenia pielęgnacyjnego. W roku sprawozdawczym w zestawieniu z 2011 rokiem, nastąpił znaczny wzrost zarówno liczby składek na ubezpieczenie emerytalne i rentowe, jak i kwoty wydatków na ten cel. Taka sama tendencja została zanotowana w przypadku opłacanych przez Ośrodek składek zdrowotnych od przyznawanych świadczeń rodzinnych.

Wykres nr 9: Struktura wydatków na świadczenia rodzinne:



7. Realizacja świadczeń z funduszu alimentacyjnego

Podstawę normatywną realizacji zadania stanowi ustawa z dnia 7 września 2007 r. o pomocy osobom uprawnionym do alimentów. Świadczenia z funduszu alimentacyjnego stanowią formę pomocy państwa dla osób znajdujących się w trudnej sytuacji materialnej, które nie mają możliwości wyegzekwowania alimentów od dłużnika. Świadczenia te przysługują osobie uprawnionej do alimentów od rodzica na podstawie wyroku sądu lub na drodze ugody zatwierdzonej przez sąd, jeżeli egzekucja okazała się bezskuteczna. Ustalenie prawa do świadczenia oraz jego wypłata następuje na wniosek osoby uprawnionej lub jej przedstawiciela. Świadczenia z funduszu alimentacyjnego przysługują osobie uprawnionej:

- do ukończenia przez nią 18 roku życia;
- do czasu ukończenia 25 roku życia w przypadku kontynuowania nauki w szkole lub szkole wyższej;
- bezterminowo, jeżeli osoba uprawniona posiada orzeczenie o znacznym stopniu niepełnosprawności, jeżeli dochód rodziny w przeliczeniu na osobę w rodzinie nie przekracza kwoty 725 zł.

Świadczenia są wypłacane w wysokości bieżąco ustalonych alimentów, jednakże nie więcej niż 500 zł.

Miejski Ośrodek Pomocy Społecznej w Ostródzie w 2012 roku w sprawach dotyczących ustalenia uprawnień do świadczeń alimentacyjnych oraz postępowania wobec dłużników alimentacyjnych wydał 1 062 decyzje, w tym odmawiających wypłaty świadczenia – 13. Jedna osoba wniosła odwołanie do Samorządowego Kolegium Odwoławczego.

Tabela nr 12: Wydatki na świadczenia z funduszu alimentacyjnego oraz liczba wypłaconych świadczeń w zestawieniu za lata 2011 - 2012

Wyszczególnienie	Kwoty w zł		Liczba wypłaconych świadczeń	
	2011 r.	2012 r.	2011 r.	2012 r.
Wypłacone świadczenia z funduszu alimentacyjnego, z tego na osobę uprawnioną w wieku:	1 824 215	1 891 796	6 263	5 967
0 – 17 lat	1 546 620	1 556 760	5 305	4 873
18 – 24 lat	271 595	325 336	946	1 073
25 lat i więcej	6 000	9 700	12	21
Kwoty zwrócone przez dłużników alimentacyjnych, z tego:	240 978	253 108,08		
przekazane na dochody budżetu państwa	158 639	152 827,55		
przekazane na dochody własne gminy wierzyciela	43 024	50 621,62		
przekazane na dochody własne gminy dłużnika	39 315	49 658,91		

Źródło: sprawozdania z realizacji zadań przewidzianych w ustawie o pomocy uprawnionym do alimentów

Jak wynika z powyższej tabeli w roku 2012 w porównaniu do roku 2011 liczba świadczeń zmalała o 296, a wysokość wypłaconych świadczeń osobom uprawnionym wzrosła o kwotę 67 581 zł. Również

wzrosła kwota odzyskanych od dłużników wypłaconych świadczeń osobom uprawnionym o kwotę 12 130,08 zł. Wśród rodzin uprawnionych do świadczeń alimentacyjnych dominują rodziny z 1 osobą uprawnioną (średnio w miesiącu 193 rodziny), a liczba rodzin z liczbą uprawnionych równą 4 i więcej osób była najmniejsza (nie przekraczała średnio w miesiącu 10 rodzin).

8. Pozostała działalność Miejskiego Ośrodka Pomocy Społecznej.

8.1. Projekt „Wsparcie na starcie – program aktywizacji podopiecznych MOPS Ostróda”

Zadanie było realizowane i finansowane w ramach Europejskiego Funduszu Społecznego - Programu Operacyjnego Kapitał Ludzki 2007-2013. Otrzymana na ten cel dotacja wyniosła 354 079,70 zł, wkład własny – 42 190 zł. Głównym celem projektu było zwiększenie aktywności społeczno-zawodowej podopiecznych MOPS w Ostródzie. Cele szczegółowe obejmowały:

- wzrost kwalifikacji i umiejętności zawodowych i psychospołecznych niezbędnych na rynku pracy ;
- poprawa sytuacji finansowej uczestników projektu,
- poprawę funkcjonowania rodzin;
- wzrost integracji społeczno - zawodowej.

Uczestnikami Projektu w 2012 roku były 103 osoby (w tym 27 osób kontynuowało swój udział w projekcie od 2011 roku: 19 osób w Centrum Integracji Społecznej – 19 osób oraz 8 osób współpracując z asystentem rodziny). Pod względem statusu na rynku pracy 70 osób było bezrobotnych (w tym 24 długotrwale bezrobotnych) i 19 osób nieaktywnych zawodowo, w tym 6 uczących się lub kształcących. W szczególności były to osoby bezrobotne o niskich kwalifikacjach, pochodzące z rodzin wykazujących bezradność w sprawach opiekuńczo-wychowawczych i prowadzenia gospodarstwa domowego, posiadające problemy opiekuńczo-wychowawcze i osoby po zwolnieniu z zakładu karnego. Wobec uczestników projektu podjęto następujące działania:

- w ramach aktywizacji zawodowej 20 beneficjentów skierowano na zajęcia w Centrum Integracji Społecznej prowadzonym przez Polski Komitet Pomocy Społecznej w Ostródzie,
- w ramach aktywizacji społecznej uczestnicy projektu wzięli udział w indywidualnym doradztwie zawodowym i warsztatach poszukiwania pracy;
- uruchomiono punkt porad prawnych;
- 20 rodzin dysfunkcyjnych objęto wsparciem asystenta rodziny;
- w ramach aktywizacji edukacyjnej 10 osób wzięło udział w kursie na prawo jazdy kat. B;
- 20 osób ukończyło szkolenia zawodowe (8 osób – pomoc kuchenna i 12 osób – pokojowa);
- 1 osobie sfinansowano uzupełnienie wykształcenia w szkole policealnej.

Wszystkie osoby uczestniczące w szkoleniach i warsztatach otrzymały również pomoc finansową w formie zasiłków celowych, co stanowiło wkład własny gminy w realizację programu.

Rezultaty twarde projektu:

1. Liczba klientów pomocy społecznej, którzy:
 - zakończyli udział w projekcie – 70 osób
 - wypracowali Indywidualny Plan Działania – 56 osób
2. Liczba klientów pomocy społecznej, którzy zostali objęci kontraktami socjalnymi – 89 osób

3. Liczba klientów pomocy społecznej, którzy:

- zakończyli udział w Centrum Integracji Społecznej – 20 osób
- otrzymali wsparcie asystenta rodziny – 20 osób
- zakończyli udział w kursie na prawo jazdy – 10 osób
- otrzymali poradę prawną – 68 osoby
- ukończyli warsztaty poszukiwania pracy – 56 osób;
- ukończyli kursy zawodowe – 20 osób.

Objęcie uczestników tak kompleksowym wsparciem (kursy, doradztwo zawodowe, konsultacje z radcą prawnym, warsztaty poszukiwania pracy, wsparcie asystenta rodziny, udział w Centrum Integracji Społecznej) spowodowało zwiększenie ich potencjału, aktywności i kreatywności, zwiększenie szans tych osób na rynku pracy, pomogło w zmniejszeniu skali występowania problemów opiekuńczo wychowawczych i życiowych.

8.2. Projekt „Miejsko-Gminny Klub Integracji Społecznej w Ostródzie”

Zadanie jest realizowane i finansowane w ramach Europejskiego Funduszu Społecznego - Programu Operacyjnego Kapitał Ludzki 2007-2013. Zadanie w całości zostało sfinansowane z otrzymanej dotacji w wysokości 157 667,39 zł. Realizacja projektu rozpoczęła się 1 marca 2011 roku, a jego koniec zaplanowano na 28 lutego 2013 roku. Zadanie realizowane w partnerstwie z Gminą Ostróda miało na celu zaktywizowanie społeczno – zawodowe podopiecznych Miejskiego Ośrodka Pomocy Społecznej w Ostródzie i Gminnego Ośrodka Pomocy Społecznej w Ostródzie poprzez utworzenie Klubu Integracji Społecznej.

Cele szczegółowe obejmowały:

- zwiększenie kompetencji kluczowych, społecznych i zawodowych oraz edukacyjnych;
- wzrost dostępu do usług specjalistycznych – porad prawnych i konsultacjach z psychologiem;
- wzrost samooceny, wiary we własne siły, wzmocnienie psychologiczne.

Uczestnikami projektu było 36 osób. W szczególności były to osoby bezrobotne i nieaktywne zawodowo. W projekcie zaproponowano:

- Warsztaty aktywizacji społecznej:
 - trening motywacyjny;
 - warsztaty kompetencji społecznych;
 - udział w grupach wsparcia;
 - poradnictwo psychologiczne;
 - poradnictwo prawne;
- Warsztaty aktywizacji zawodowej:
 - indywidualne doradztwo zawodowe;
 - warsztaty aktywnego poszukiwania pracy;
 - warsztaty „ABC Przedsiębiorczości”;
 - warsztaty z ekonomii społecznej;
- Warsztaty aktywizacji edukacyjnej – kurs komputerowy.

Każda z uczestniczących w projekcie osób wzięła udział we wszystkich wymienionych formach wsparcia.

Rezultaty twarde projektu:

1. Liczba klientów pomocy społecznej, którzy:

- zakończyli udział w projekcie – 36 osób
- wypracowali Indywidualny Plan Działania – 36 osób
- zakończyli udział w warsztatach ekonomii społecznej – 36 osób
- zakończyli udział w warsztatach aktywnego poszukiwania pracy – 36 osób
- zakończyli udział w treningu motywacyjnym – 36 osób;
- zakończyli udział w warsztatach kompetencji społecznych – 36 osób
- zakończyli udział w warsztatach „ABC Przedsiębiorczości” – 36 osób
- zakończyli udział w grupach wsparcia – 36 osób
- zakończyli udział w warsztatach komputerowych – 36 osób
- otrzymali poradę prawną lub psychologiczną – 36 osób.

Rezultaty miękkie osiągnięte w projekcie – 90%

- wzrost aktywności społecznej, zawodowej, nabycie nowych umiejętności i wiedzy,
- nabycie umiejętności samodzielnego rozwiązywania problemów życiowych,
- wzrost samooceny, wiary we własne możliwości.

Zakładane rezultaty przyczyniły się do wzrostu umiejętności i kompetencji społecznych oraz interpersonalnych. Wzrosła aktywność społeczna i zawodowa uczestników. Spośród 36 osób zatrudnienie znalazło 9 osób co stanowi 25% (7 na umowę o pracę i 2 w CIS). Realizacja projektu została zakończona.

8.3. Projekt Świetlica Środowiskowa „Młodzieżowa alternatywa”

Zadanie było realizowane i finansowane w ramach Europejskiego Funduszu Społecznego - Programu Operacyjnego Kapitał Ludzki 2007-2013. Zadanie w całości zostało sfinansowane z dotacji, otrzymanej w 2012 roku w wysokości 9 024,27 zł. Projekt był realizowany w okresie od 1 stycznia 2011 roku do 28 lutego 2012 roku. Głównym celem projektu było zaktywizowanie społecznie 30 osób w wieku 14-15 lat pochodzących ze środowisk korzystających z pomocy społecznej, będących mieszkańcami miasta Ostródy.

Cele szczegółowe obejmowały:

- wzrost integracji, motywacji i samooceny;
- wzrost umiejętności psychospołecznych;
- złagodzenie niedostatków wychowawczych w rodzinach.

Uczestnikami projektu było 30 osób z rodzin niewydolnych opiekuńczo, korzystających ze pomocy Ośrodka.

Działania zaproponowane w projekcie obejmowały:

- zajęcia z animatorem;
- warsztaty terapeutyczne dla rodziców;
- spotkania integracyjne;
- doradztwo zawodowe;
- warsztaty terapeutyczne;
- warsztaty artystyczne: fotograficzne, plastyczne i muzyczno-wokalne;
- zajęcia sportowe;
- zajęcia z brokerem edukacyjnym.

Każda z uczestniczących w projekcie osób wzięła udział we wszystkich wymienionych formach wsparcia.

Rezultaty twarde projektu:

1. Liczba osób, które:

- zakończyły udział w projekcie – 30 osób;
- zakończyły udział w zajęciach z animatorem – 30 osób;
- zakończyły udział w warsztatach dla rodziców – 30 osób;
- zakończyły udział w warsztatach terapeutycznych – 30 osób;
- zakończyły udział w doradztwie zawodowym – 30 osób;
- zakończyły udział w spotkaniach integracyjnych – 30 osób;
- zakończyły udział w warsztatach artystycznych – 30 osób;
- zakończyły udział w zajęciach sportowych – 30 osób;
- zakończyły udział w zajęciach z brokerem edukacyjnym – 30 osób.

Rezultaty miękkie osiągnięte w projekcie – 90%

- wzrost integracji, motywacji i samooceny;
- wzrost umiejętności psychospołecznych;
- złagodzenie niedostatków wychowawczych w rodzinach.

Zatrudnienie uzyskało 10 osób, tj. 33% - było to kryterium strategiczne warunkujące otrzymanie dofinansowania, które zostało spełnione. Projekt został rozliczony w terminie, a wszystkie wydatki uznane za kwalifikowane.

8.4. Miejski Zespół Interdyscyplinarny

Zadanie powołania Zespołu Interdyscyplinarnego nakłada na gminy ustawa z dnia 29 lipca 2005 roku o przeciwdziałaniu przemocy w rodzinie. Rada Miejska w Ostródzie podjęła w dniu 24 września 2010 roku uchwałę Nr LVIII/324/2010 w sprawie: trybu i sposobu powoływania i odwoływania członków Miejskiego Zespołu Interdyscyplinarnego w Ostródzie oraz szczegółowych warunków jego funkcjonowania. Miejski Zespół Interdyscyplinarny na terenie Gminy Miejskiej Ostróda został powołany Zarządzeniem Nr 4/2010 Burmistrza Miasta Ostróda z dnia 29 grudnia 2010 roku w sprawie powołania Miejskiego Zespołu Interdyscyplinarnego ds. Przeciwdziałania Przemocy w Rodzinie. W jego skład weszli przedstawiciele Miejskiego Ośrodka Pomocy Społecznej, Miejskiej Komisji ds. Rozwiązywania Problemów Alkoholowych, Komendy Powiatowej Policji Ostródzie, oświaty, ochrony zdrowia, organizacji pozarządowych, Sądu Rejonowego w Ostródzie, Prokuratury Rejonowej w Ostródzie, Komendy Straży Miejskiej w Ostródzie oraz Pełnomocnika Burmistrza ds. Profilaktyki i Rozwiązywania Problemów Alkoholowych w Ostródzie. Zadaniem zespołu jest integrowanie i koordynowanie działań służb, instytucji, specjalistów w zakresie przeciwdziałania przemocy w rodzinie, w szczególności przez:

- diagnozowanie problemu przemocy w rodzinie;
- podejmowanie działań w środowisku zagrożonym przemocą w rodzinie mających na celu przeciwdziałanie temu zjawisku;
- inicjowanie interwencji w środowisku dotkniętym przemocą w rodzinie;
- rozpowszechnianie informacji o instytucjach, osobach i możliwościach udzielenia pomocy w środowisku lokalnym;
- inicjowanie działań w stosunku do osób stosujących przemoc w rodzinie.

Procedurą szczególną stosowaną w sytuacjach przemocy w rodzinie jest procedura Niebieskiej Karty. Szczegółowe dane w zakresie jej stosowania w 2012 roku przedstawiono w poniższej tabeli.

Tabela nr 13: Dane dotyczące realizacji procedury „Niebieskiej Karty”

1.	Liczba posiedzeń zespołu interdyscyplinarnego wraz z informacją o obecności członków zespołu na odbytych posiedzeniach	<ul style="list-style-type: none"> - posiedzenia całego składu Miejskiego Zespołu Interdyscyplinarnego – 3; Liczba posiedzeń Zespołu, w których wzięli udział: <ul style="list-style-type: none"> - Szkoła Podstawowa nr 1 – 2; - Szkoła Podstawowa nr 2 – 3; - Szkoła Podstawowa nr 3 – 1; - Szkoła Podstawowa nr 4 – 1; - Szkoła Podstawowa nr 6 – 3; - Gimnazjum nr 1 – 3; - Gimnazjum nr 2 – 2; - Gminna Komisja ds. Rozwiązywania Problemów Alkoholowych – 2; - Miejski Ośrodek Pomocy Społecznej – 3; - Komenda Powiatowa Policji – 3; - Poradnia Leczenia Uzależnień – 2; - Straż Miejska – 2; - Świetlica Terapeutyczna – 3; - Specjalny Ośrodek Szkolno - Wychowawczy – 2; - Zakład Opieki Zdrowotnej – 2; - Centrum Kształcenia Ustawicznego – 2; - Sąd Rejonowy – 2; - Stowarzyszenie „Pomoc Dzieciom Potrzebującym” – 3; - Stowarzyszenie „PALIUM” – 3; - Biuro Pełnomocnika Burmistrza ds. Przeciwdziałania i Rozwiązywania Problemów Alkoholowych - 3;
2.	Liczba przekazanych do przewodniczącego zespołu formularzy „Niebieska Karta – A”	107
a)	Liczba przekazanych Niebieskich Kart przez zobowiązane podmioty do realizacji procedury	Komenda Powiatowa Policji – 77; Gminna Komisja ds. Rozwiązywania Problemów Alkoholowych – 16; Miejski Ośrodek Pomocy Społecznej – 10; Oświata – 2; Ochrona zdrowia - 2;
b)	Liczba rodzin objętych procedurą „Niebieska Karta”	106
c)	Liczba rodzin, wobec których więcej niż jeden raz podmiot wszczywał procedurę „Niebieskiej Karty”	1
d)	Liczba osób wskazanych w formularzu „Niebieskiej Karty – A” jako doświadczająca przemocy, z rozróżnieniem na osoby dorosłe (kobiety/ mężczyźni) i małoletni	Kobiety – 101; Mężczyźni – 19; Małoletni (świadkowie) - 79;
e)	Liczba osób wskazanych jako sprawcy przemocy w formularzu „Niebieskiej Karty -A”, z rozróżnieniem na osoby dorosłe (kobiety/mężczyźni) i małoletni	Kobiety – 14; Mężczyźni – 105; Małoletni - 0;
f)	Liczba wypełnionych formularzy „Niebieska Karta – C”	87
g)	Liczba wypełnionych formularzy „Niebieska Karta – D”	52
h)	Liczba kwestionariuszy zgłoszeniowych	4
3.	Liczba powołanych grup roboczych wraz z liczbą ich posiedzeń	Grupy robocze – 114
a)	Informacja o składzie grupy roboczej (nazwa podmiotów/ liczba grup roboczych)	Ogółem sporządzono 109 protokołów z planu działań. Liczba grup roboczych, w których udział wzięli: <ul style="list-style-type: none"> - Miejski Ośrodek Pomocy Społecznej – 102;

		<ul style="list-style-type: none"> - Gminna Komisja ds. Rozwiązywania Problemów Alkoholowych – 78; - Komenda Powiatowa Policji – 100; - Oświata – 40; - Kuratorzy – 22; - Poradnia Leczenia Uzależnień – 4; - Powiatowe Centrum Pomocy Rodzinie - 2; - Przewodniczący Miejskiego Zespołu Interdyscyplinarnego - 39; <p>Ogółem sporządzono 99 protokołów z monitoringu działań. Liczba grup roboczych, w których wzięli udział:</p> <ul style="list-style-type: none"> - Miejski Ośrodek Pomocy Społecznej - 70; - Gminna Komisja ds. Rozwiązywania Problemów Alkoholowych – 69; - Komenda Powiatowa Policji – 47; - Oświata – 37; - Kuratorzy – 32; - Asystent rodziny – 2; - Przewodniczący Miejskiego Zespołu Interdyscyplinarnego - 25;
4.	Działania wobec sprawców:	106
a)	Liczba sprawców zamieszkujących z osoba doznającą przemocy/ liczba sprawców nie zamieszkujących z osobą doznającą przemocy w tym:	106
	Sprawcy, wobec których prokurator zastosował środki zapobiegawcze (jakie?)	14 – tymczasowe aresztowanie
	Sprawcy skazani prawomocnym wyrokiem w postępowaniu karnym	15
	Sprawcy, którzy zostali skierowani do udziału w zajęciach korekcyjno – edukacyjnych	15
	Sprawcy, którzy uczestniczyli lub ukończyli program korekcyjno – edukacyjny	8
b)	Liczba sprawców, którzy nie podejmowali współpracy z zespołem interdyscyplinarnym	54
5.	Liczba zakończonych procedur „Niebieskich Kart”:	62
a)	Na podstawie §18 ust. 1 pkt 1 Rozporządzenie Rady Ministrów z dnia 13 września 2011r. w sprawie procedury „Niebieska Karta” oraz wzorów formularzy „Niebieska Karta” (ustanie przemocy plus zrealizowany plan pomocy rodzinie)	38
b)	Na podstawie §18 ust. 1 pkt 2 Rozporządzenie Rady Ministrów z dnia 13 września 2011r. w sprawie procedury „Niebieska Karta” oraz wzorów formularzy „Niebieska Karta” (brak przesłanek do wszczęcia procedury)	24

Źródło: dane Miejskiego Zespołu Interdyscyplinarnego

8.5. Działania na rzecz społeczności romskiej

W roku 2012 Miejski Ośrodek Pomocy Społecznej w Ostródzie uzyskał dotację w wys. 27 200 zł na realizację projektu „Dziecko romskie w Integracyjnej Świetlicy Środowiskowej”. Środki zostały przyznane przez Ministerstwo Administracji i Cyfryzacji w ramach „Programu na Rzecz Społeczności Romskiej w Polsce na rok 2012”. Partnerami projektu byli: Stowarzyszenie na Rzecz Pomocy Społecznej, Szkoła

Podstawowa nr 2 im. Gustawa Gizewiusza i Szkoła Podstawowa nr 4 w Ostródzie, wolontariusze z Zespołu Szkół Zawodowych im. Sandora Petöfi, liderzy społeczności romskiej.

Działania podejmowane w ramach projektu w 2012 roku były częściowo kontynuacją zadań realizowanych w latach poprzednich, bowiem placówka funkcjonuje już dziewiąty rok. Głównym celem, do którego dążono realizując zadanie była integracja dzieci i wyrównywanie ich szans edukacyjnych. Osiąganiu założonych celów służyło organizowanie różnorodnych zajęć o charakterze edukacyjnym, rozrywkowym, kulturalnym oraz spotkań i wyjazdów, poprzez które rozbudzano aktywność i inicjatywę.

Z roku na rok w zajęciach placówki uczestniczą coraz młodsze dzieci. Obecnie przedział wiekowy oscyluje między 4 a 16 rokiem życia. Ogółem na świetlicę uczęszcza między 20 a 30 dzieci, w tym 11 – 12 Romów. Znaczny wzrost zainteresowania zauważamy w okresie świątecznym, co ma związek z rokrocznie organizowaną zabawą choinkową oraz paczkami rozdawanymi przez Św. Mikołaja podczas imprezy. Wówczas liczba uczestników zajęć sięga nawet 40. Zajęcia w Świetlicy odbywały się trzy razy w tygodniu i były prowadzone przez pedagogów – instruktorów zajęć muzycznych i tanecznych, przy współpracy ze strony wolontariuszy z Centrum Wolontariatu przy Zespole Szkół Zawodowych im. Sandora Petöfi w Ostródzie.

W roku 2012 realizując plan pracy opiekuńczo – wychowawczej podejmowano następujące działania:

1. Wyjazdy plenerowo – edukacyjne

Dzieci uczestniczyły w trzech wyjazdach łączących w sobie wartości edukacyjne z rozrywką i dobrą zabawą:

- 28 maja 2012 roku - wycieczka do Dinoparku w Malborku;
- 27 czerwca 2012 roku - wyjazd do miasteczka westernowego Mrongoville w Mrągowie;
- 3 października 2012 roku - wyjazd do olsztyńskiego Planetarium.

2. Spotkania z tradycją i kulturą

W ramach tej grupy działań zorganizowano dzieciom szereg spotkań mających na celu przybliżenie im tradycji i poszanowania dla niej. Przy okazji starano się podkreślić istotę więzi rodzinnych oraz wskazać jak ważną rolę odgrywa rodzina w życiu każdego człowieka. Odbyły się następujące spotkania:

- 24 maja 2012 roku - uroczysty Dzień Matki;
- 2 czerwca 2012 roku - uroczysty piknik rodzinny połączony z obchodami Dnia Dziecka. Spotkanie zorganizowano w współpracy z Kościołem Chrześcijan Baptystów;
- 6 grudnia 2012 roku - Mikołajki;
- 14 grudnia 2012 roku - dzieci wzięły udział w zabawie choinkowej

3. Zajęcia arteterapeutyczne

W ramach zajęć cyklicznie odbywały się warsztaty muzyczne, taneczne, plastyczne i teatralne. Swoje próby kontynuował świetlicowy zespół wokalny – taneczny. Dzieci uczyły się nowych piosenek, doskonaliły grę na instrumentach. Przygotowywały przedstawienie, które zostało wystawione podczas zabawy choinkowej. W dalszym ciągu zgłębiały różne techniki plastyczne oraz rozwijały swoje talenty.

4. Zajęcia edukacyjno – kompensacyjne

Przez cały okres działalności świetlicy dzieci mogły korzystać z fachowej pomocy pedagogicznej, jak również wsparcia ze strony wolontariuszy. Pomoc dotyczyła przede wszystkim odrabiania lekcji. Próbowano także wychwycić indywidualne braki edukacyjne, aby móc wesprzeć dziecko w dziedzinie, w której najbardziej tego potrzebuje. Zajęcia edukacyjne to również szereg wspólnych zabaw, gier dydaktycznych:

uczących, rozwijających pamięć, percepcję, myślenie. Dzieci bardzo chętnie korzystały z udostępnianych im materiałów dydaktycznych zachęcających do rozwijania własnej inwencji i pomysłów.

5. Zajęcia sportowe

Każdorazowo podczas zajęć świetlicowych rezerwowano czas przeznaczony na aktywność fizyczną dzieci na świeżym powietrzu lub wewnątrz, w zależności od pogody. W ten sposób starano się wskazać dzieciom, że ruch na świeżym powietrzu wpływa na ich rozwój psychiczny i fizyczny.

6. Nauka języka angielskiego

W roku 2012 została wprowadzona po raz pierwszy do katalogu zajęć odbywających się w Świetlicy. Okazało się to trafnym przedsięwzięciem, cieszącym się bardzo dużą frekwencją i zainteresowaniem wśród dzieci i rodziców. Znaczna część dzieci uczy się języka angielskiego w szkole, a zajęcia świetlicowe stanowią doskonałe tego uzupełnienie. Rodzice bardzo rzadko są w stanie pomóc dzieciom w zakresie tego przedmiotu, dlatego tak ważna jest w tym momencie rola świetlicy.

7. Zajęcia kulinarne „Palce lizać”

Prowadzone cyklicznie zajęcia kulinarne były nową, bardzo ciekawą formą pracy. Cieszyły się ogromnym zainteresowaniem zwłaszcza wśród dziewczynek. Dla ich realizacji zakupiono nowe, niezbędne sprzęty AGD. Bardzo ułatwiły one pracę na świetlicy, a jednocześnie stały się elementem niezwykle atrakcyjnych przedsięwzięć kulinarnych.

W ramach powyższych zajęć zorganizowano spotkanie pod nazwą „Kuchnia świata”, poprowadzone przez zaproszonego gościa. Podczas spotkania wspólnie upieczono chleb, przygotowano dwudaniowy obiad, sok wyciśnięty ze świeżych owoców oraz zrobiono masło. Ponadto przy okazji wspólnych posiłków przekazywano dzieciom informacje dotyczące zasad kulturalnego zachowania się przy stole.

8. Zajęcia edukacyjno – informacyjne

W ramach powyższych zajęć zorganizowaliśmy dzieciom cykl spotkań z przedstawicielami ciekawych profesji. Odwiedzili nas policjant, strażak, listonosz i pielęgniarka.

Do naszej świetlicy uczęszczają dzieci z odmiennych kulturowo rodzin, wnoszą różne tradycje, obyczaje, wyznania religijne, różne poczucie własnej wartości, różne sposoby wypowiedania się. Naszym zdaniem świetlica uzupełnia oddziaływanie wychowawcze domu rodzinnego, wspiera, pobudza rozwój dziecka, wzmacnia jego uzdolnienia oraz tworzy w dziecku nowe możliwości rozwoju.

Podejmowane w ramach Świetlicy działania mają charakter długofalowy. W bieżącym roku działania są kontynuowane, również dzięki dofinansowaniu realizacji zadania przez Ministerstwo Administracji i Cyfryzacji.

8.6. Prace społecznie użyteczne

Program Prac Społecznie Użytecznych realizowany w okresie od marca do grudnia 2012 roku był skierowany do osób bezrobotnych bez prawa do zasiłku korzystających ze świadczeń pomocy społecznej. Głównym celem programu jest aktywizacja społeczno - zawodowa w/w osób, korzystających jednocześnie z pomocy społecznej.

W 2012 roku 67 mieszkańców Ostródy (o 33 osoby mniej niż w roku poprzednim) – długotrwale bezrobotnych świadczeniobiorców pomocy społecznej, skorzystało z możliwości czasowego zatrudnienia w ramach prac społecznie użytecznych, w tym 35 osób uczestniczyło w programie przez pełne 9 miesięcy. Osoby skierowane do tych prac wykonywały w miejscu swego zamieszkania oraz w jednostkach gminnych

proste prace, np. utrzymanie zieleni, oczyszczanie nabrzeży jezior, sprząkanie chodników i poboczy dróg, likwidowanie dzikich wysypisk, malowanie, odśnieżanie, wykonywanie drobnych prac remontowych i konserwatorskich, pomoc kuchenna, szatniarska oraz sprzątaczką. Bezrobotni zobowiązani byli do przepracowania 10 godzin w tygodniu, a za każdą godzinę otrzymywali 7,30 zł w marcu i kwietniu oraz 7,70 zł w okresie od kwietnia do grudnia 2012 roku. Na realizację programu w 2012 roku ze środków własnych wydatkowano kwotę 51 325,12 zł (tj. o 26 186,60 zł mniej niż w roku 2011).

Prace Społecznie Użyteczne spotykają się z pozytywnym odbiorem nie tylko ze strony samych bezrobotnych, ale również instytucji i organizacji pozarządowych uczestniczących w przedsięwzięciu. Wymiernym efektem realizacji programu było podjęcie zatrudnienia przez 7 osób, a dodatkowo 3 osoby zostały skierowane do uczestnictwa w zajęciach Centrum Integracji Społecznej w Ostródzie. Siedem osób porzuciło wykonywanie prac społecznie użytecznych nie podając żadnej przyczyny, jedna kobieta trafiła do zakładu karnego i jedna zrezygnowała z powodu zmiany miejsca zamieszkania – wyprowadziła się do Szczecina. Jeden mężczyzna w trakcie wykonywania prac osiągnął wiek emerytalny.

8.7. Zbiórki Żywności

Miejski Ośrodek Pomocy Społecznej od kilku lat jest na terenie naszego miasta koordynatorem zbiórek żywności, organizowanych we współpracy z Bankiem Żywności w Olsztynie. Celem takich akcji jest zebranie jak największej ilości artykułów spożywczych, pomoc osobom w trudnej sytuacji życiowej oraz uwrażliwienie społeczeństwa na problem ubóstwa, niedożywienia i marnowania żywności. W roku 2012, podobnie jak w latach poprzednich, odbyły się:

- Wielkanocna Zbiórka Żywności – w dniach 23–25 marca;
- Zbiórka Żywności „Podziel się posiłkiem” – w dniach 28–29 września;
- Świąteczna Zbiórka Żywności – w dniach 7–9 grudnia.

Podczas ww. akcji zebrano łącznie 2 963,91 kg żywności (ponad 62 kg mniej niż w roku 2011). Pozyskane w ten sposób artykuły spożywcze trafiły do osób w trudnej sytuacji bytowej. Paczki żywnościowe otrzymały łącznie 324 rodziny (8 mniej niż w roku 2011). Przy organizacji zbiórek pomocy udzielała młodzież z Gimnazjum nr 1 im. Polskich Noblistów Ostródzie, Liceum Ogólnokształcącego nr 1 im. Jana Bażyńskiego i Zespołu Szkół Zawodowych im. Sandora Petöfi w Ostródzie. Łącznie w akcjach udział wzięło ponad 180 wolontariuszy. Wszystkie trzy akcje zostały przeprowadzone przy współpracy ze Stowarzyszeniem na Rzecz Młodzieży „Sapere Auso”.

8.8. Decyzje potwierdzające prawo do świadczeń opieki zdrowotnej

Do korzystania ze świadczeń opieki zdrowotnej finansowanych ze środków publicznych na zasadach określonych w ustawie z dnia 27 sierpnia 2004 roku mają prawo, oprócz ubezpieczonych, inne osoby posiadające obywatelstwo polskie i posiadające miejsce zamieszkania na terytorium Rzeczypospolitej Polskiej o ile spełniają kryterium dochodowe wynikające z ustawy o pomocy społecznej. W tym przypadku potwierdzenie prawa do świadczeń opieki zdrowotnej stanowi decyzja wójta (burmistrza, prezydenta) gminy właściwej ze względu na miejsce zamieszkania świadczeniobiorcy. Wydanie przedmiotowej decyzji poprzedza postępowanie analogiczne jak w przypadku przyznawania świadczeń z pomocy społecznej, a więc niezbędne jest przeprowadzenie rodzinnego wywiadu środowiskowego przez pracownika socjalnego. W wyniku tego wywiadu ustala się, czy dana osoba spełnia wymogi ustawowe i czy możliwe jest potwierdzenie prawa do świadczeń opieki zdrowotnej finansowanych ze środków publicznych. Burmistrz

Miasta Ostróda zgodnie z Zarządzeniem Nr 179/2008 z dnia 7 stycznia 2008 roku upoważnił Dyrektora Miejskiego Ośrodka Pomocy Społecznej w Ostródzie do wydawania decyzji dotyczących potwierdzania prawa do świadczeń opieki zdrowotnej. W 2012 roku prowadzonych było 35 postępowań, w tym 13 wszczętych na wniosek zakładu opieki zdrowotnej udzielającego świadczeń zdrowotnych. W 29 przypadkach postępowanie zakończono wydaniem decyzji pozytywnej, w 3 przypadkach - umorzono postępowanie oraz w 3 przypadkach - przekazano akta sprawy celem rozpatrzenia zgodnie z właściwością. Na realizację zadania Ośrodek otrzymał dotację celową w wys. 949,60 zł, czyli mniej w stosunku do roku 2011 o 347,40 zł.

8.9. Współpraca z organizacjami pozarządowymi, innymi instytucjami i podmiotami

Pracownicy Miejskiego Ośrodka Pomocy Społecznej w Ostródzie w toku codziennych działań podejmują współpracę z następującymi organizacjami pozarządowymi, instytucjami i podmiotami:

1. Powiatowy Urząd Pracy

Ośrodek współpracuje w zakresie realizacji programów mających na celu aktywizację bezrobotnych świadczeniobiorców pomocy społecznej. W 2012 roku był to program prac społecznie użytecznych, Centrum Integracji Społecznej, projekt „Miejsko-Gminny Klub Integracji Społecznej” oraz projekt „Wsparcie na starcie – program aktywizacji podopiecznych MOPS Ostróda”. Ponadto systematycznie prowadzona jest współpraca polegająca na wymianie opinii, informacji, doświadczeń między pracownikami Ośrodka a pracownikami Urzędu celem wypracowania wspólnych działań na rzecz aktywizowania bezrobotnych podopiecznych .

2. Pełnomocnik Burmistrza ds. Profilaktyki i Rozwiązywania Problemów

Pracownicy Ośrodka współpracowali z pracownikami Biura Pełnomocnika w ramach działań podejmowanych przez Miejski Zespół Interdyscyplinarny, przy realizacji Miejskiego Programu Profilaktyki i Rozwiązywania Problemów Alkoholowych oraz Przeciwdziałania Przemocy w Rodzinie. Pracownicy socjalni systematycznie monitorują środowiska dotknięte problemem uzależnienia oraz doświadczające przemocy, udzielają im wsparcia finansowego, porad, pomagają w sporządzaniu pism procesowych. Osoby wymagające specjalistycznego wsparcia są kierowane do innych instytucji i organizacji pomocowych, w tym m.in. do Biura Pełnomocnika.

3. Bank Żywności w Olsztynie

Ośrodek koordynuje na terenie miasta Ostródy organizowane przez Bank Żywności w Olsztynie zbiórki żywności. W 2012 roku odbyły się trzy tego rodzaju akcje: Wielkanocna, Świąteczna oraz „Podziel się posiłkiem”. Artykuły żywnościowe pozyskane w wyniku tych akcji są dystrybuowane wśród osób i rodzin ubogich – podopiecznych tutaj. Ośrodka.

4. Polski Komitet Pomocy Społecznej

Wspólne działania są podejmowane na rzecz osób bezdomnych, bezrobotnych, starszych, niepełnosprawnych i ubogich. Współpraca między Ośrodkiem i PKPS obejmuje:

- realizację usług opiekuńczych u podopiecznych Ośrodka – do realizacji tego zadania publicznego PKPS został wyłoniony w drodze konkursu ofert;
- działania podejmowane wobec uczestników zajęć Centrum Integracji Społecznej;
- udzielanie wsparcia finansowego osobom przebywającym w Schronisku dla Osób Bezdomnych;
- dystrybucję pomocy żywnościowej w ramach Europejskiego Programu Pomocy Żywnościowej PEAD;
- korzystania ze wsparcia Stacji Socjalnej „Johanniter”.

5. Stowarzyszenie na Rzecz Pomocy Społecznej

W 2012 roku współpraca obejmowała działania skierowane do społeczności romskiej, organizację oraz zabawy choinkowej dla dzieci. Zabawa choinkowa zorganizowana została w dniu 14 grudnia 2012 roku na sali reprezentacyjnej ostródzkiego zamku. Udział w niej wzięło ponad 150 dzieci, na które czekały liczne niespodzianki, z których najważniejszą stanowiły paczki świąteczne wręczone przez Mikołaja. Całą imprezę poprowadziła grupa klaunów.

6. Wolontariusze

Młodzież z Gimnazjum nr 1 im. Polskich Noblistów w Ostródzie, Liceum Ogólnokształcące nr 1 im. Jana Bażyńskiego w Ostródzie oraz Zespołu Szkół Zawodowych im. Sandora Petöfi aktywnie uczestniczyła przy organizacji i przeprowadzeniu zbiórek żywności. W 2012 roku działania Ośrodka wsparło łącznie prawie 200 wolontariuszy.

9. Lokalne media

Miejski Ośrodek Pomocy Społecznej w 2012 roku prowadził współpracę z Gazetą Ostródzką, Radiem Mazury i Telewizją Ostróda w celu upowszechnienia i udostępnienia informacji o możliwości korzystania z dostępnych form pomocy. Na podstawie przekazanych materiałów, w lokalnej telewizji i prasie ukazywały się komunikaty, informacje oraz artykuły dotyczące pomocy społecznej, w tym również bieżące informacje odnośnie pojawiających się inicjatyw skutkujących dla określonych grup odbiorców powstawaniem uprawnień do korzystania z pomocy społecznej. Informacje o charakterze urzędowym zamieszczane były także w biuletynie informacji publicznej Urzędu Miejskiego w Ostródzie oraz na stronie internetowej Ośrodka - www.mops.ostroda.pl.

Ponadto pracownicy socjalni w ramach pracy socjalnej prowadzonej z osobą/rodziną współpracowali:

- **w zakresie rozwiązywania problemów rodzinnych z:**
 - Punktem Konsultacyjno-Informacyjnym dla Ofiar Przemocy;
 - Poradnią Psychologiczno-Pedagogiczną;
 - kuratorami;
 - Policją;
 - strażą miejską;
 - prokuraturą;
 - wydziałem rodzinnym i nieletnich sądu rejonowego;
 - placówkami opiekuńczymi;
 - szkołami;
- **w zakresie rozwiązywania spraw mieszkaniowych z:**
 - spółdzielnią mieszkaniową;
 - Miejską Administracją Budynków Komunalnych;
 - wspólnotami nieruchomości i zarządcami nieruchomości;
- **w zakresie rozwiązywania problemów uzależnień z:**
 - Miejską Komisją ds. Rozwiązywania Problemów Alkoholowych;
 - placówkami opieki zdrowotnej i leczenia uzależnień;
- **w zakresie pomocy udzielanej osobom niepełnosprawnym z:**
 - lekarzami rodzinnymi;
 - pielęgniarkami środowiskowymi;
 - placówkami opieki zdrowotnej;
 - Warmińsko-Mazurskim Stowarzyszeniem Ludzi Niepełnosprawnych „Alfa”;
 - Ośrodkiem Rehabilitacyjno-Edukacyjno-Wychowawczym w Ostródzie;
 - Zakładem Ubezpieczeń Społecznych;
 - Powiatowym Centrum Pomocy Rodzinie.