



tel. 89 646-22-01, fax. 89 642-97-71 e-mail: mops@mops.ostroda.pl www: <http://mops.ostroda.pl>

S P R A W O Z D A N I E

z działalności

**MIEJSKIEGO OŚRODKA
POMOCY SPOŁECZNEJ**

w Ostródzie
za rok 2010

marzec 2011 r.

SPIS TREŚCI

1.	Organizacja działalności Miejskiego Ośrodka Pomocy Społecznej	2
1.1.	Podstawy prawne działania Miejskiego Ośrodka Pomocy Społecznej	2
1.2.	Struktura organizacyjna i kadrowa Miejskiego Ośrodka Pomocy Społecznej	3
1.2.1.	Struktura organizacyjna Miejskiego Ośrodka Pomocy Społecznej.....	3
1.2.2.	Zatrudnienie w Miejskim Ośrodku Pomocy Społecznej	4
1.2.3.	Kwalifikacje zawodowe i wykształcenie pracowników Ośrodka	4
2.	Klienci Miejskiego Ośrodka Pomocy Społecznej w Ostródzie.....	5
2.1.	Dane liczbowe i charakterystyka.....	5
3.	Wydatki na zadania realizowane przez MOPS.....	9
4.	Opis realizacji zadań pomocy społecznej.....	11
4.1.	Świadczenia pieniężne.....	11
4.2.	Świadczenia niepieniężne	13
4.3.	Świadczenia z zakresu zadań własnych gminy	15
4.4.	Świadczenia z zakresu zadań zleconych gminie	16
4.5.	Ośrodki wsparcia.....	17
4.5.1.	Środowiskowy Dom Samopomocy dla Osób z Zaburzeniami Psychicznymi	17
4.5.2.	Miejski Dom Dziennego Pobytu	20
5.	Statystyka ilościowo-wartościowa dodatków mieszkaniowych za 2010 r.....	22
6.	Realizacja zasiłków rodzinnych i dodatków oraz świadczeń pielęgnacyjnych	24
7.	Realizacja świadczeń z funduszu alimentacyjnego.....	26
8.	Pozostała działalność Miejskiego Ośrodka Pomocy Społecznej w 2010 r.....	28
8.1.	Projekt „Wsparcie na starcie – program aktywizacji podopiecznych MOPS Ostróda”	28
8.2.	Europejski Rok Walki z Ubóstwem i Wykluczeniem Społecznym 2010	30
8.3.	Działania na rzecz społeczności romskiej.....	34
8.4.	Prace społecznie użyteczne.....	35
8.5.	Zbiórki Żywności.....	36
8.6.	Pomoc dla kombatantów i osób represjonowanych	36
8.7.	Decyzje potwierdzające prawo do świadczeń opieki zdrowotnej.....	36
8.8.	Współpraca z organizacjami pozarządowymi, innymi instytucjami i podmiotami	37

1. Organizacja działalności Miejskiego Ośrodka Pomocy Społecznej

1.1. Podstawy prawne działania Miejskiego Ośrodka Pomocy Społecznej

Miejski Ośrodek Pomocy Społecznej w Ostródzie jest jednostką organizacyjną Gminy Miejskiej Ostróda powołaną do realizacji w jej imieniu zadań pomocy społecznej.

Ośrodek realizuje zadania w szczególności na podstawie następujących przepisów prawa:

- ustawy z dnia 12 marca 2004 r. o pomocy społecznej (Dz. U. z 2009 r. Nr 175, poz. 1362 ze zm.);
- ustawy z dnia 8 marca 1990 r. o samorządzie gminnym (Dz. U. z 2001 r. Nr 142, poz. 1591 ze zm.);
- Statutu zatwierdzonego uchwałą Nr XXV/182/2004 Rady Miejskiej w Ostródzie z dnia 26 maja 2004 r. (Dz. Urz. Woj. Warm.-Maz. Nr 88, poz. 1041) zmienionym uchwałami Rady Miejskiej w Ostródzie: Nr XXXIX/306/2005 z dnia 22 czerwca 2005 r. (Dz. Urz. Woj. Warm.-Maz. Nr 89, poz. 1228), Nr XLVI/344/2005 z dnia 25 listopada 2005 r. (Dz. Urz. Woj. Warm.-Maz. Nr 206, poz. 2176), Nr XXVII/168/2008 z dnia 27 czerwca 2008 r. (Dz. Urz. Woj. Warm.-Maz. Nr 115, poz. 1938) i Nr XXXI/194/2008 z dnia 13 listopada 2008 r. (Dz. Urz. Woj. Warm.-Maz. Nr 200, poz. 3135);
- ustawy z dnia 26 grudnia 2005 r. o ustanowieniu programu wieloletniego „Pomoc państwa w zakresie dożywiania” (Dz. U. Nr 267, poz. 2259 ze zm.);
- ustawy z dnia 24 kwietnia 2003 r. o działalności pożytku publicznego i o wolontariacie (Dz. U. z 2010 Nr 234, poz. 1536.);
- ustawy z dnia 13 czerwca 2003 r. o zatrudnieniu socjalnym (Dz. U. z 2011 r. Nr 43, poz. 225);
- ustawy z dnia 26 października 1982 r. o wychowaniu w trzeźwości i przeciwdziałaniu alkoholizmowi (Dz. U. z 2007 r. Nr 70, poz. 473 ze zm.);
- ustawy z dnia 29 lipca 2005 r. o przeciwdziałaniu narkomanii (Dz. U. Nr 179, poz. 1485 ze zm.);
- ustawy z dnia 20 kwietnia 2004 r. o promocji zatrudnienia i instytucjach rynku pracy (Dz. U. z 2008 r. Nr 69, poz. 415 ze zm.);
- ustawy z dnia 28 listopada 2003 r. o świadczeniach rodzinnych (Dz. U. z 2006 r. Nr 139, poz. 992 ze zm.);
- ustawy z dnia 7 września 2007 r. o pomocy osobom uprawnionym do alimentów (Dz. U. z 2009 r. Nr 1, poz. 7 ze zm.);
- ustawy z dnia 21 czerwca 2001 r. o dodatkach mieszkaniowych (Dz. U. Nr 71, poz. 734 ze zm.);
- ustawy z dnia 19 sierpnia 1994 r. o ochronie zdrowia psychicznego (Dz. U. Nr 111, poz. 535 ze zm.);
- ustawy z dnia 27 sierpnia 2009 r. o finansach publicznych (Dz. U. Nr 157, poz. 1240 ze zm.);
- ustawy z dnia 27 sierpnia 2004 r. o świadczeniach opieki zdrowotnej finansowanych ze środków publicznych (Dz. U. z 2008 r. Nr 164, poz. 1027 ze zm.);
- ustawy z dnia 24 stycznia 1991 r. o kombatantach oraz niektórych osobach będących ofiarami represji wojennych i okresu powojennego (Dz. U. z 2002 r. Nr 42, poz. 371 ze zm.);
- ustawy z dnia 29 lipca 2005 r. o przeciwdziałaniu przemocy w rodzinie (Dz. U. Nr 180, poz. 1493 ze zm.).

Ważnym dokumentem stanowiącym podstawę podejmowanych działań w zakresie pomocy społecznej jest strategia rozwiązywania problemów społecznych, której opracowanie i realizacja należy do zadań własnych gminy o charakterze obowiązkowym. W dniu 22 czerwca 2005 r. Rada Miejska w Ostródzie przyjęła uchwałą Nr XXXIX/307/2005 Gminną Strategię Rozwiązywania Problemów Społecznych Miasta Ostróda na lata 2005-2010. Aktualnie trwają prace nad opracowaniem nowego dokumentu na lata 2011-2020.

1.2. Struktura organizacyjna i kadrowa Miejskiego Ośrodka Pomocy Społecznej

1.2.1. Struktura organizacyjna Miejskiego Ośrodka Pomocy Społecznej

Na dzień 31 grudnia 2010 r. wewnętrzny podział organizacyjny przedstawiał się następująco:

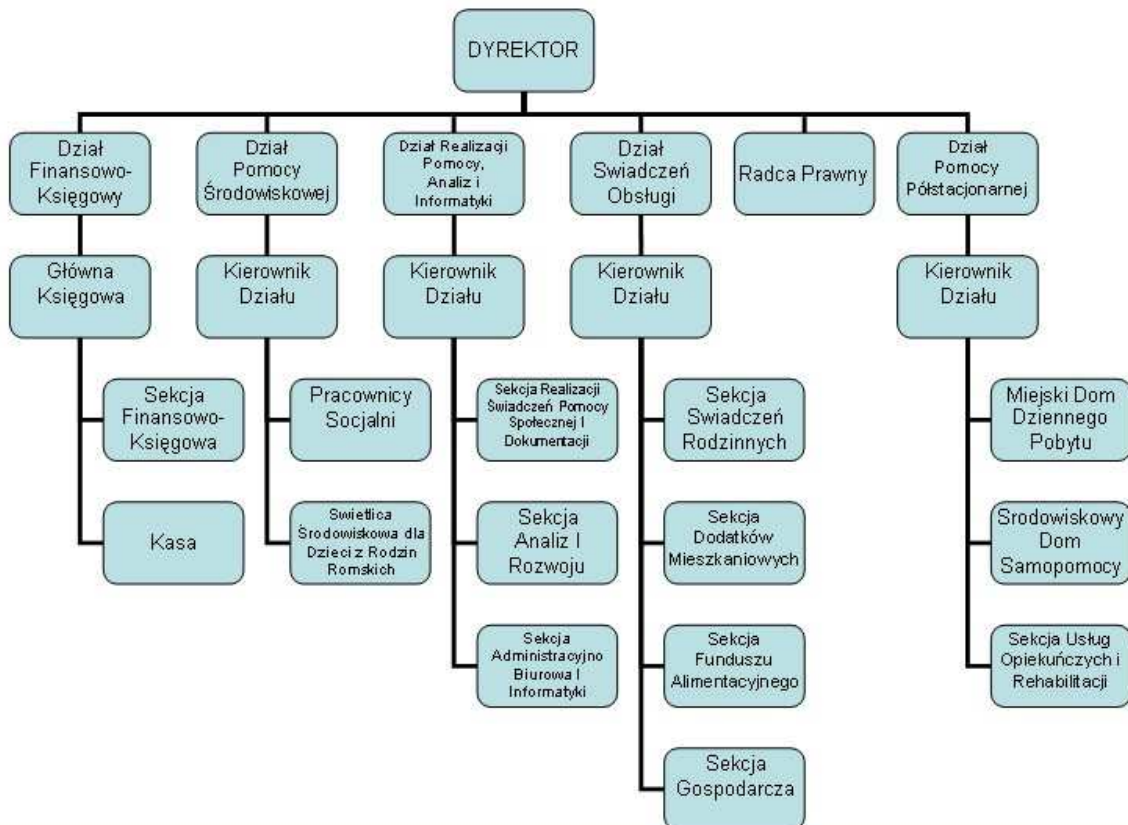
W skład Ośrodka wchodzi:

1. Dział Finansowo-Księgowy;
2. Dział Pomocy Środowiskowej;
3. Dział Realizacji Pomocy, Analiz i Informatyki;
4. Dział Świadczeń i Obsługi;
5. Dział Pomocy Półstacjonarnej.

W Ośrodku istnieją kierownicze i samodzielne stanowiska pracy:

1. Główny Księgowy;
2. Kierownik Środowiskowego Domu Samopomocy;
3. Kierownik Działu Pomocy Środowiskowej;
4. Kierownik Działu Realizacji Pomocy, Analiz i Informatyki;
5. Kierownik Działu Świadczeń i Obsługi;
6. Radca Prawny;
7. Specjalista;
8. Inspektor.

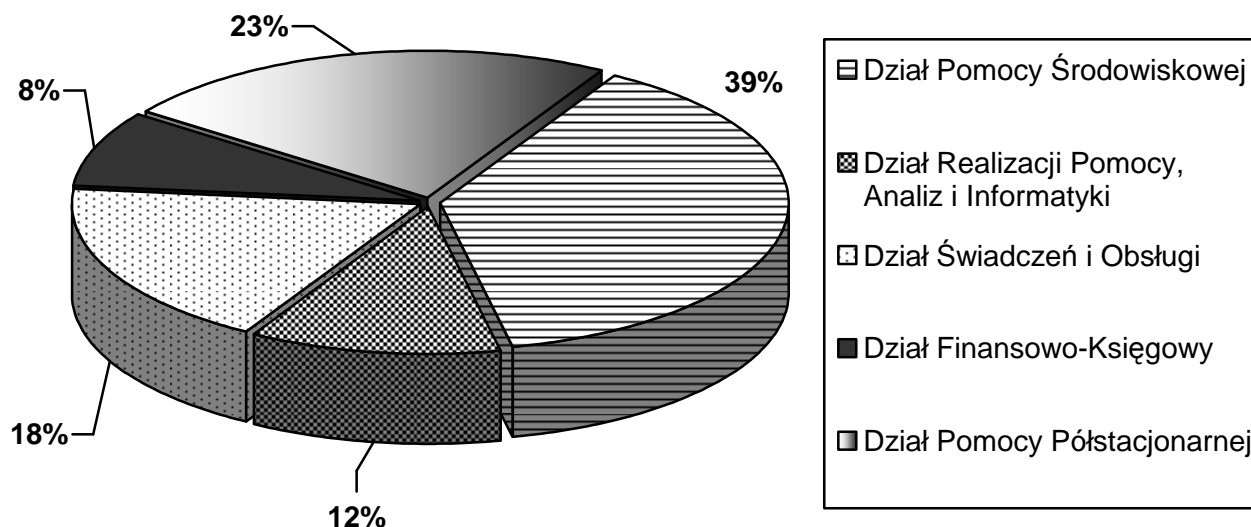
Wykres nr 1: Schemat organizacyjny MOPS w Ostródzie



1.2.2. Zatrudnienie w Miejskim Ośrodku Pomocy Społecznej

Na dzień 31 grudnia 2010 r. stan zatrudnienia pracowników wynosił 63 osoby na 63 etatach.

Wykres nr 2: Zatrudnienie pracowników w poszczególnych działach Ośrodka



1.2.3. Kwalifikacje zawodowe i wykształcenie pracowników Ośrodka

Niezbędnym warunkiem prawidłowej realizacji zadań pomocy społecznej jest posiadanie dobrego zespołu pracowników wyposażonego w specjalistyczną wiedzę i doświadczenie. Ustawa o pomocy społecznej określa, kto może zostać pracownikiem socjalnym. Zgodnie z art. 116 ust. 1 może to być osoba, która posiada dyplom ukończenia kolegium pracowników służb społecznych lub ukończyła studia wyższe na kierunku praca socjalna, lub do dnia 31 grudnia 2013 r. ukończyła studia wyższe o specjalności przygotowującej do zawodu pracownika socjalnego na jednym z kierunków: pedagogika, pedagogika specjalna, politologia, polityka społeczna, psychologia, socjologia lub nauki o rodzinie.

Tabela nr 1: Poziom wykształcenia pracowników Miejskiego Ośrodka Pomocy Społecznej w Ostródzie

Lp.	Poziom wykształcenie	Liczba osób
1.	Wyższe z tego:	32
	licencjackie	6
	magisterskie	26
2.	Średnie	7
3.	Policealne	16
4.	Zasadnicze zawodowe	7
5.	Podstawowe	1

W ostatnich latach można obserwować stały wzrost liczby realizowanych przez pomoc społeczną zadań, co wiąże się z koniecznością stałego doskonalenia zawodowego, poszerzania posiadanej wiedzy i umiejętności. Rosnące wymagania w stosunku zarówno do pracowników socjalnych, jak i pracowników obsługi administracyjno-finansowej Ośrodka, zaowocowały wzrostem poziomu wykształcenia kadry w ostatnich latach. W porównaniu z rokiem 2009 przybyły 3 osoby w grupie z wykształceniem wyższym.

Pracownicy Ośrodka w 2010 r. uczestniczyli w różnego rodzaju kursach, szkoleniach, konferencjach oraz seminariach organizowanych przez firmy zewnętrzne, a także przez Miejski Ośrodek Pomocy Społecznej. Ogółem w ubiegłym roku 37 pracowników wzięło udział w 41 szkoleniach. Przeprowadzone szkolenia obejmowały swoim zakresem między innymi następujące tematy:

- zasady stosowania kpa w zakresie świadczeń z ustawy o pomocy społecznej;
- tworzenie i funkcjonowanie zespołów interdyscyplinarnych w ramach projektu „Efektywnie, fachowo, skutecznie na Warmii i Mazurach”;
- komunikacja asertywna;
- świadczenia rodzinne i alimentacyjne. Sprawozdawczość i finansowanie;
- egzekucja świadczeń nienależnie pobranych – teoria a praktyka;
- realizacja projektów systemowych;
- realizacja i archiwizacja projektów PO KL w oparciu o Internetową Platformę;
- windykacja zobowiązań alimentacyjnych;
- przeciwdziałanie przemocy w rodzinie;
- ekonomia społeczna;
- akademia innowacyjnych metod pracy z klientami zagrożonymi wykluczeniem;
- rachunkowość jednostek pomocy społecznej w praktyce.

2. Klienci Miejskiego Ośrodka Pomocy Społecznej w Ostródzie

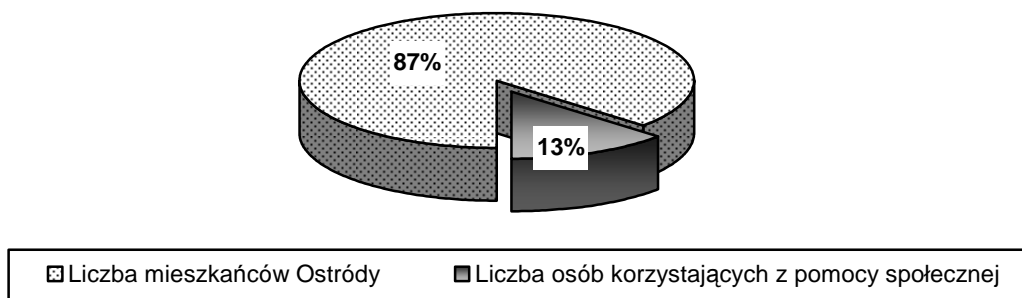
2.1. Dane liczbowe i charakterystyka

W Ostródzie, wg stanu na dzień 31 grudnia 2010 r. (dane Wydziału Spraw Obywatelskich Urzędu Miejskiego w Ostródzie), zamieszkiwało 34 180 osób. Spośród nich system pomocy społecznej w 2010 r. objął wsparciem 1 987 rodzin, w których żyło 4 540 osób.

Ustawa o pomocy społecznej nakłada na gminę obowiązek udzielania pomocy osobom i rodzinom znajdującym się w trudnej sytuacji życiowej. Pomocy społecznej udziela się w szczególności z powodu: ubóstwa, sieroctwa, bezdomności, bezrobocia, niepełnosprawności, długotrwałej lub ciężkiej choroby, przemocy w rodzinie, potrzeby ochrony ofiar handlu ludźmi, potrzeby ochrony macierzyństwa lub wielodzietności, bezradności w sprawach opiekuńczo-wychowawczych i prowadzenia gospodarstwa domowego, zwłaszcza w rodzinach niepełnych lub wielodzietnych, braku umiejętności w przystosowaniu do życia młodzieży opuszczającej całodobowe placówki opiekuńczo-wychowawcze, trudności w integracji cudzoziemców, którzy uzyskali w Rzeczypospolitej Polskiej status uchodźcy lub ochronę uzupełniającą, trudności w przystosowaniu do życia po zwolnieniu z zakładu karnego, alkoholizmu lub narkomanii, zdarzenia losowego i sytuacji kryzysowej oraz klęski żywiołowej lub ekologicznej.

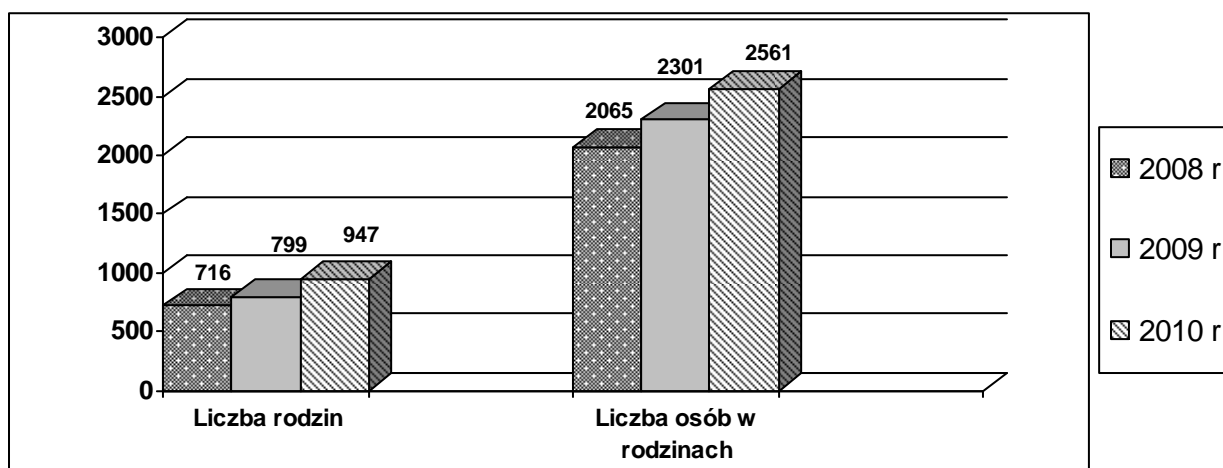
Analizując ilość osób objętych wsparciem systemu pomocy społecznej w stosunku do liczby mieszkańców Ostródy, przyjąć należy, iż pomocą zostało objętych 13% ogółu ludności miasta, tj. o 2% mniej niż w roku 2009.

Wykres nr 3: Porównanie liczby beneficjentów pomocy społecznej i liczby mieszkańców Ostródy



W 2010 r. dominującym powodem przyznawania świadczeń pomocy społecznej, podobnie jak w latach poprzednich, pozostawało bezrobocie. Liczba osób i rodzin objętych wsparciem z tej właśnie przyczyny systematycznie wzrasta od 2008 r. Tendencję wzrostową w ostatnich dwóch latach, w rejestrowanej liczbie osób bezrobotnych zauważa się również w statystykach prowadzonych przez Powiatowy Urząd Pracy w Ostródzie. Zgodnie z danymi podanymi na stronie internetowej Urzędu, wg stanu na koniec 2009 r. status osoby bezrobotnej posiadało 1 350 mieszkańców Ostródy, podczas gdy rok później liczba ta wynosiła już 1 795 osób. Niestety, w grupie tej dominują kobiety: w roku 2009 – było ich aż 950, a w roku 2010 – 981. Prawo do pobierania zasiłku dla bezrobotnych posiadało zaledwie 609 osób w 2009 r. i 449 – w 2010 r. Mając na uwadze powyższe, można zauważyć, iż sytuacja na lokalnym rynku pracy w znaczącym stopniu wpływa na strukturę osób korzystających z pomocy Miejskiego Ośrodka Pomocy Społecznej w Ostródzie.

Wykres nr 4: Skala przyznawania pomocy z powodu bezrobocia w latach 2008-2010:



Kolejnymi najczęściej występującymi w 2010 r. powodami udzielania świadczeń były: długotrwała lub ciężka choroba (761 rodziny) i niepełnosprawność (437 rodzin).

Tabela nr 2: Powody przyznawania pomocy

Powód trudnej sytuacji życiowej klientów	Liczba rodzin	Liczba osób w rodzinie
Sieroctwo	2	3
Bezdomność	58	63
Potrzeba ochrony macierzyństwa	230	993
w tym: wielodzietność	78	463
Bezrobocie	947	2 561
Niepełnosprawność	437	728
Długotrwała lub ciężka choroba	761	1 275
Bezradność w sprawach opiek.-wych. i prowadzenia gosp. dom. Ogółem:	325	1 017
W tym: Rodziny niepełne	310	931
Rodziny wielodzietne	17	95
Przemoc w rodzinie	2	2
Alkoholizm	37	43
Narkomania	2	2
Trudności w przystosowaniu do życia po opuszczeniu zakładu karnego	27	41
Zdarzenie losowe	5	16

Powyżej zamieszczone zostały szczegółowe dane dotyczące liczby osób i rodzin w poszczególnych grupach. Wymienione w ustawie dysfunkcje, z powodu których przyznawana była pomoc, mogły współwystępować ze sobą i z tego względu liczby osób i rodzin nie sumują się. W porównaniu z rokiem poprzednim odnotowano nieznaczny spadek liczby świadczeniobiorców jedynie w dwóch grupach ryzyk społecznych, a mianowicie były to: alkoholizm i bezradność w sprawach opiekuńczo-wychowawczych i prowadzeniu gospodarstwa domowego w rodzinach wielodzietnych. We wszystkich pozostałych grupach nastąpił wzrost liczby korzystających z pomocy społecznej.

Tabela nr 3: Rzeczywista liczba rodzin i osób objętych pomocą społeczną

Rodzaj świadczenia	Liczba osób, którym przyznano decyzją świadczenie	Liczba rodzin	Liczba osób w rodzinie
Świadczenia przyznane w ramach zadań zleconych i zadań własnych /bez względu na ich rodzaj, formę, liczbę oraz źródło finansowania	2 358	1 672	3 795
Świadczenia przyznane w ramach zadań zleconych bez względu na ich rodzaj, formę i liczbę	13	12	25
Świadczenia przyznane w ramach zadań własnych bez względu na ich rodzaj, formę i liczbę	2 352	1 668	3 786
Pomoc udzielana w postaci pracy socjalnej ogółem:	X	1 987	4 540
W tym: wyłącznie w postaci pracy socjalnej	X	315	745

Patrząc na przedstawione powyżej dane zwraca uwagę niski udział liczby osób korzystających z form pomocy oferowanych w ramach zadań zleconych z zakresu administracji rządowej. Wynika to ze zmian, jakie wniosły w ostatnich latach kolejne nowelizacje ustawy o pomocy społecznej, w wyniku których większość zadań została przekazana gminie do realizacji jako zadania własne o charakterze obowiązkowym bądź fakultatywnym. Natomiast w katalogu zadań zleconych z zakresu administracji rządowej realizowanych przez gminę aktualnie mieści się tylko siedem rodzajów pomocy. Grupa osób umieszczona w tabeli jako beneficjenci pomocy w ramach zadań zleconych, to osoby objęte wsparciem w formie specjalistycznych usług opiekuńczych, świadczonych w miejscu zamieszkania dla osób z zaburzeniami psychicznymi.

Tabela nr 4: Typy rodzin objętych pomocą społeczną

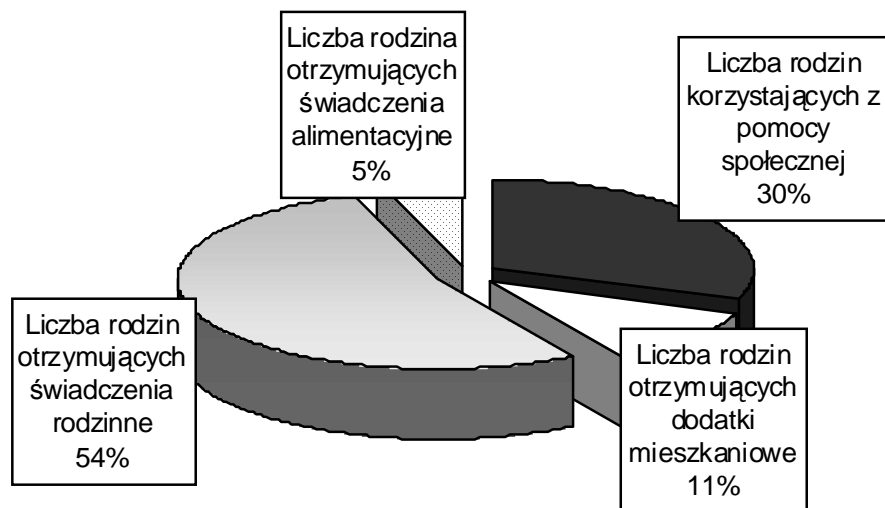
Typ rodziny		Liczba rodzin	Liczba osób w rodzinach
Rodziny ogółem /wiersz 2+3+4+5+6+7/	1	1 987	4 540
o liczbie osób :	2	900	900
1	3	358	716
2	4	297	891
3	5	262	1 048
4	6	102	510
5	7	68	475
6 i więcej	8	841	2 994
Rodziny z dziećmi	9	329	830
o liczbie dzieci:	10	314	1 149
1	11	133	608
2	12	53	314
3	13	8	58
4	14	0	0
5	15	4	38
6 i więcej	16	413	1 215
Rodziny niepełne /wiersz 17+18+19+20/	17	189	403
o liczbie dzieci:	18	141	433
1	19	57	228
2	20	26	151
3	21	415	569
Rodziny emerytów i rencistów /wiersz 22+23+24+25/	22	291	291
o liczbie osób:	23	100	200
1	24	18	54
2	25	6	24
3			
4 i więcej			

Klientom Miejskiego Ośrodka Pomocy Społecznej wydano łącznie 12 615 decyzji administracyjnych, w tym 227 decyzji odmownych, co stanowiło niespełna 2% ogółu wydanych decyzji. Od wydanych decyzji wniesiono 17 odwołań, co stanowiło znikomą ilość w stosunku do ogólnej liczby rozstrzyganych spraw.

W 2010 r. ogólną liczbę klientów Miejskiego Ośrodka Pomocy Społecznej stanowiły rodziny otrzymujące wsparcie w ramach:

1. ustawy o pomocy społecznej – 1 987 rodzin,
2. ustawy o świadczeniach rodzinnych – 3 494 rodziny,
3. ustawy o pomocy osobom uprawnionym do alimentów – 339 rodzin,
4. ustawy o dodatkach mieszkaniowych – 705 rodzin.

Wykres nr 5: Zestawienie klientów MOPS w podziale na rodzaj otrzymywanego świadczenia

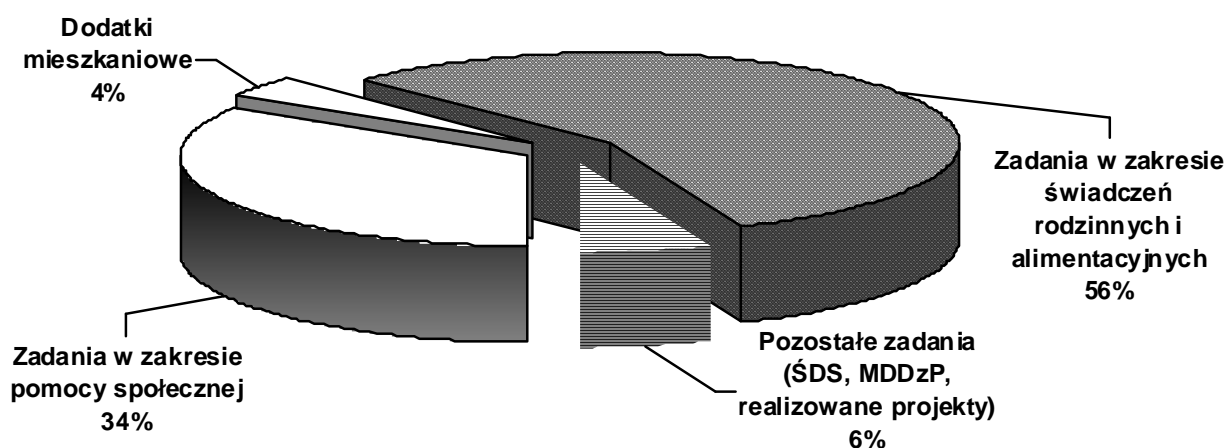


3. Wydatki na zadania realizowane przez MOPS

Tabela nr 5: Szczegółowe zestawienie wydatków MOPS

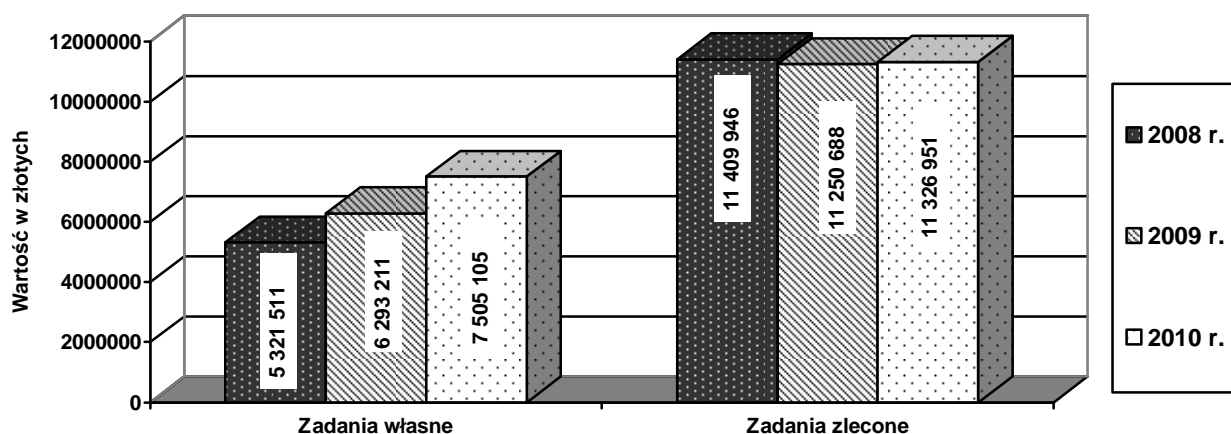
Lp.	Rodzaj wydatku	Wydatki w zł	
		2009 r.	2010 r.
1	Dodatki mieszkaniowe	707 159	729 204
2	Zasiłki i pomoc w naturze w tym dotacja:	1 502 860	1 194 768
	Zasiłki stałe	1 341 661	1 057 169
		kwota 357 552 ujęta w ww. kwocie	909 657
3	Domy pomocy społecznej	365 504	421 799
4	Usługi opiekuńcze (w tym usługi świadczone przez opiekunki MOPS)	771 062	859 015
5	Program „Pomoc państwa w zakresie dożywiania” w tym dotacja:	1 000 000	1 197 430
6	Miejski Dom Dziennego Pobytu	68 730	102 306
7	Świetlica Romska (całość z dotacji)	28 600	28 000
8	Prace społecznie użyteczne	72 523	78 076
9	Utrzymanie Ośrodka w tym dotacja:	1 710 564	1 839 309
		599 827	604 249
10	Składki na ubezpieczenia zdrowotne	48 013	98 895
11	Postępowanie wobec dłużników alimentacyjnych	18 199	46 646
12	Razem zadania własne gminy (suma poz.1-11)	6 293 214	7 505 105
13	Świadczenia rodzinne i pielęgnacyjne	9 775 438	10 784 288
14	Zasiłki i pomoc w naturze – zasiłki stałe	498 231	0 przeniesiono do zadań własnych
15	Składki na ubezpieczenia zdrowotne	68 848	40 549
16	Specjalistyczne usługi opiekuńcze	24 750	20 625
17	Środowiskowy Dom Samopomocy	463 500	480 000
18	Wydawanie decyzji potwierdzających prawo do św. zdrowotnych	920	1 489
19	Razem zadania zlecone gminie (suma poz. 13-18)	10 831 687	11 326 951
20	Program Operacyjny Kapitał Ludzki	419 001	434 143
21	Europejski Rok Walki z Ubóstwem i Wykluczeniem Społecznym	0	58 717
22	Wydatki razem (12+18+19+20)	17 543 902	19 324 916

Wykres nr 6: Wydatki z podziałem na realizowane zadania



Łączne wydatki na zadania realizowane przez Miejski Ośrodek Pomocy Społecznej w 2010 r. wyniosły 19 324 916 zł i wzrosły w porównaniu z rokiem 2009 wzrosły o kwotę 1 781 014 zł. Kategorie wydatków w ramach których nastąpił wzrost wydatków obrazują dane zamieszczone w tabeli 5.

Wykres nr 7: Zestawienie wydatków MOPS w latach 2008-2010



W minionym roku wydatki Miejskiego Ośrodka Pomocy Społecznej wzrosły zarówno na realizację zadań własnych, jak i zleconych, choć większą tendencję wzrostową odnotowano w pierwszej kategorii zadań. Na wystąpienie takiej sytuacji w ramach zadań zleconych główny wpływ miała zmiana od listopada 2009 r. wysokości wypłacanych zasiłków rodzinnych wraz z dodatkami oraz świadczeń pielęgnacyjnych. Na wzrost wydatków w kategorii zadań własnych wpływ miała w szczególności realizacja następujących zadań:

- przyznawanie i wypłacanie zasiłków stałych (od lipca 2009 r. jest to zadanie własne) i opłacanie z tego tytułu przysługujących składek zdrowotnych;
- opłacenie pobytu mieszkańców gminy w domach pomocy społecznej;
- przyznawanie świadczeń w ramach programu „Pomoc państwa w zakresie dożywiania”;
- prowadzenie postępowania wobec dłużników alimentacyjnych;
- utrzymanie Ośrodka.

4. Opis realizacji zadań pomocy społecznej

Do podstawowych zadań pomocy społecznej należą: wspieranie osób i rodzin w wysiłkach zmierzających do zaspokojenia niezbędnych potrzeb życiowych i umożliwienie im życia w warunkach odpowiadających godności człowieka, a także zapobieganie trudnym sytuacjom życiowym przez podejmowanie działań mających na celu usamodzielnienie osób i rodzin oraz ich integrację ze środowiskiem. Osiągnięciu wyznaczonych celów służy udzielanie pomocy:

- finansowej;
- rzeczowej;
- usługowej;
- poradnictwa;
- pracy socjalnej.

Świadczenia pieniężne przyznawane są z systemu pomocy społecznej pod warunkiem spełnienia jednocześnie dwóch kryteriów. Konieczne jest występowanie jednej z okoliczności wskazującej na trudną sytuację życiową tj. bezrobocia, niepełnosprawności, wielodzietności, potrzeby ochrony macierzyństwa, sieroctwa, bezdomności i innych wskazanych w ustawie o pomocy społecznej oraz spełnienie kryterium dochodowego. W 2009 r. kryterium dochodowe ustalone dla celów pomocy społecznej wynosiło:

- na osobę samotnie gospodarującą – 477 zł netto;
- na każdą osobę w rodzinie – 351 zł netto.

Rodzaj, forma i rozmiar przyznawanego świadczenia powinny być odpowiednie do okoliczności uzasadniających udzielenie wsparcia. Osoby (rodziny), których dochód przekracza powyższe kryterium dochodowe, a znalazły się w szczególnie trudnej sytuacji życiowej, również mogą ubiegać się o pomoc finansową z pomocy społecznej.

Środki na realizację zadań pomocy społecznej, które dzieli się odpowiednio na własne i zlecone, pochodzą z:

- budżetu gminy;
- budżetu państwa;
- dotacji pozabudżetowych.

4.1. Świadczenia pieniężne

W 2010 r. Miejski Ośrodek Pomocy Społecznej realizował następujące świadczenia pieniężne:

1) zasiłek okresowy

Świadczenie przysługuje na podstawie art. 38 ustawy o pomocy społecznej i adresowane jest do osób i rodzin bez dochodów lub o dochodach niższych niż ustawowe kryterium oraz zasobach pieniężnych nie wystarczających na zaspokojenie niezbędnych potrzeb życiowych, zwłaszcza ze względu na długotrwałą chorobę, niepełnosprawność, bezrobocie, możliwość nabycia uprawnień do świadczeń z innych systemów zabezpieczenia społecznego. Minimalna wysokość zasiłku okresowego wynosi 50% różnicy między kryterium dochodowym :

- osoby samotnie gospodarującej a dochodem tej osoby;
- rodziny a dochodem tej rodziny.

Kwota zasiłku okresowego nie może być niższa niż 20 zł. Okres, na jaki przyznane zostanie to świadczenie, ustala ośrodek pomocy społecznej na podstawie okoliczności sprawy. Wypłata zasiłku jest obligatoryjnym zadaniem własnym gminy, dotowanym z budżetu państwa.

W 2010 r. przyznano ww. świadczenia dla 798 rodzin na łączną kwotę 1 059 541 zł. Środki na realizację zadania w całości pochodziły z dotacji celowej. W porównaniu z 2009 rokiem liczba rodzin objętych pomocą w formie zasiłku okresowego wzrosła o 41.

2) zasiłek celowy i specjalny zasiłek celowy

Zasiłek celowy jest świadczeniem fakultatywnym przyznawanym na podstawie art. 39 ustawy o pomocy społecznej na zaspokojenie niezbędnej potrzeby życiowej, a w szczególności na pokrycie części lub całości kosztów zakupu żywności, leków i leczenia, opału, odzieży, niezbędnych przedmiotów użytku domowego, drobnych remontów i napraw w mieszkaniu, a także kosztów pogrzebu.

W 2010 r. z tej formy pomocy skorzystało 1 342 rodziny, a wysokość przyznanych świadczeń wyniosła 1 067 829 zł. Spośród ww. rodzin 1 202 zostały objęte pomocą w formie zasiłku celowego z przeznaczeniem na zakup żywności lub posiłku, przyznawanego w ramach wieloletniego programu „Pomoc państwa w zakresie dożywiania”, na co przeznaczono 897 417 zł. Środki na ten cel w całości pochodziły z dotacji celowej z budżetu państwa. Zasiłek ten jest przyznawany w przypadku braku możliwości zapewnienia posiłku lub gdy możliwość przyznania pomocy w formie posiłku byłoby nieuzasadnione z uwagi na sytuację osobistą lub rodzinną.

W szczególnie uzasadnionych przypadkach, na podstawie art. 41 ustawy o pomocy społecznej, osobie albo rodzinie o dochodach przekraczających kryterium ustawowe może być przyznany specjalny zasiłek celowy - w wysokości nieprzekraczającej odpowiednio kryterium dochodowego osoby samotnie gospodarującej lub rodziny. Wsparciem w powyższej formie objęto 277 rodzin, w których żyły 564 osoby. Średnia wysokość przyznawanego zasiłku wyniosła 116 zł.

3) zasiłek stały

Jest to świadczenie o charakterze obligatoryjnym przysługujące na podstawie art. 37 ustawy o pomocy społecznej osobom niezdolnym do pracy z powodu wieku lub całkowicie niezdolnym do pracy, spełniającym kryterium dochodowe i stanowi uzupełnienie dochodu tych osób do kryterium ustawowego. Kwota zasiłku nie może być niższa niż 30 zł miesięcznie. W przypadku osoby samotnie gospodarującej ustalona została również maksymalna wysokość świadczenia w kwocie 444 zł. Wypłata zasiłków stałych należy również do katalogu obowiązkowych zadań własnych gminy. Na realizację zadania przekazywana jest dotacja celowa z budżetu państwa.

W 2010 r. zasiłki stałe wypłacono w łącznej kwocie 909 657 zł dla 263 osób. Z tej formy pomocy skorzystało o 6 rodzin więcej niż w roku 2009, a środki wydatkowane na ten cel były wyższe o 53 875 zł.

4.2. Świadczenia niepieniężne

1) *praca socjalna*

Świadczenie pomocy w postaci pracy socjalnej jest zadaniem własnym gminy o charakterze obowiązkowym i nie jest uzależnione od posiadanego przez osobę, rodzinę dochodu. W 2010 r. pomocą w formie pracy socjalnej objętych zostało 4 540 osób, czyli 1 987 rodzin.

Praca socjalna jest świadczona na rzecz poprawy funkcjonowania osób i rodzin w ich środowisku społecznym. Prowadzona jest:

- z osobami i rodzinami w celu rozwinięcia lub wzmocnienia ich aktywności i samodzielności życiowej;
- ze społecznością lokalną w celu zapewnienia współpracy i koordynacji działań instytucji i organizacji istotnych dla zaspokajania potrzeb członków społeczności.

Ponadto praca socjalna może być świadczona w oparciu o kontrakt socjalny, a więc umowę dwustronną zawieraną w formie pisemnej przez pracowników socjalnych z osobami korzystającymi z pomocy społecznej. Celem kontraktu jest ustalenie najbardziej skutecznej drogi wyjścia rodziny z trudnej sytuacji, w jakiej się znalazła, poprzez określenie zobowiązań i uprawnień stron. Zawarcie kontraktu socjalnego zmusza klienta do aktywnego uczestnictwa osoby w rozwiązywaniu i poprawie własnej trudnej sytuacji życiowej, a pracownikowi socjalnemu daje możliwość ocenienia efektów pracy, skuteczności kontraktu i korygowania określonych celów. Ustawa o pomocy społecznej określa skutki odmowy zawarcia kontraktu i niedotrzymania jego postanowień przez świadczeniobiorcę. W 2010 r. pracownicy tutaj Ośrodka zawarli 194 kontrakty socjalne, którymi objęto 221 osób.

2) *poradnictwo specjalistyczne*

Obejmuje w szczególności poradnictwo prawne (udzielanie informacji z zakresu prawa rodzinnego i opiekuńczego, zabezpieczenia społecznego i ochrony praw lokatorów), psychologiczne (realizowane przez procesy diagnozowania, profilaktyki i terapii) oraz rodzinne (obejmuje problemy funkcjonowania rodzin, opieki nad osobą niepełnosprawną, a także terapię rodzinną). Poradnictwo jest świadczony osobom i rodzinom, które mają trudności lub wykazują potrzebę wsparcia w rozwiązywaniu swoich problemów życiowych, bez względu na posiadany dochód. Realizacją tego typu wsparcia zajmują się głównie pracownicy tutaj Ośrodka przy współpracy m.in. z pedagogami szkolnymi, terapeutami oraz Pełnomocnikiem Burmistrza Miasta Ostróda ds. Rozwiązywania Problemów Alkoholowych. W 2010 r. prowadzona była działalność konsultacyjno–doradcza w zakresie:

- przekazywania informacji o istniejących możliwościach uzyskania pomocy lub wsparcia;
- wspierania rodzin w prawidłowym realizowaniu funkcji opiekuńczo-wychowawczej;
- wsparcia psychologicznego w sytuacjach kryzysowych;
- udzielania porad z zakresu prawa;
- poradnictwa i pomocy osobom doznającym przemocy w rodzinie oraz uzależnionym.

3) *interwencja kryzysowa*

Jest to zespół interdyscyplinarnych działań podejmowanych na rzecz osób i rodzin będących w stanie kryzysu. W tym wypadku dochód nie stanowi kryterium, od którego uzależnia się korzystanie z interwencji. Jej celem jest przywrócenie równowagi psychicznej i umiejętności samodzielnego radzenia sobie, a dzięki temu zapobieganie przejściu reakcji kryzysowej w stan chronicznej niewydolności psychospołecznej. W ramach tej pomocy udziela się w szczególności poradnictwa specjalistycznego oraz schronienia dostępnego przez całą dobę.

4) zapewnienie posiłku

Zadaniem pomocy społecznej o charakterze obligatoryjnym jest zapewnienie jednego gorącego posiłku dziennie osobom tego pozbawionym. Realizacja zadania odbywała się głównie poprzez prowadzenie dożywiania dzieci w szkołach. Pomoc w formie posiłku może być przyznana bezpłatnie, jeżeli dochód osoby nie przekracza 150% kryterium dochodowego, czyli podwyższonego w stosunku do ogólnych zapisów ustawy o pomocy społecznej. Pomoc w formie posiłku jest udzielana ze szczególnym uwzględnieniem posiłku gorącego w celu zapewnienia zdrowego żywienia.

Na realizację zadania wydatkowano kwotę 287 125 zł. Środki w kwocie 230 490 zł pochodziły z dotacji celowej przyznanej w ramach wieloletniego programu „Pomoc państwa w zakresie dożywiania”. Wkład własny gminy wyniósł 56 635 zł. W ramach tej pomocy objęto dożywianiem 674 dzieci i młodzieży oraz jedną osobę dorosłą.

5) usługi opiekuńcze

Osobom, które ze względu na wiek, chorobę lub niepełnosprawność wymagają częściowej opieki i pomocy w zaspokajaniu niezbędnych potrzeb życiowych, mogą być przyznane usługi opiekuńcze świadczone w środowisku. Obejmują one pomoc w zaspokajaniu codziennych potrzeb życiowych, podstawową opiekę higieniczną, zaleconą przez lekarza pielęgnację oraz zapewnienie kontaktów z otoczeniem. Usługi opiekuńcze są zadaniami własnymi gminy o charakterze obowiązkowym. W minionym roku usługi były świadczone, na podstawie zawartej umowy, przez opiekunki Polskiego Komitetu Pomocy Społecznej – Zarząd Rejonowy w Ostródzie oraz przez 5 opiekunek zatrudnionych w Miejskim Ośrodku Pomocy Społecznej.

W 2010 r. pomocy w formie usług opiekuńczych udzielono 176 osobom żyjącym w 166 rodzinach. Koszt świadczenia usług wyniósł 838 527 zł, tj. o 67 465 zł więcej niż w roku 2009.

6) specjalistyczne usługi opiekuńcze dla osób z zaburzeniami psychicznymi

Jest to jedno z nielicznych zadań realizowanych jako zadanie zlecone z zakresu administracji rządowej. Specjalistyczne usługi opiekuńcze dla osób z zaburzeniami psychicznymi są dostosowane do szczególnych potrzeb wynikających ze schorzenia lub niepełnosprawności. Usługi specjalistyczne stanowią odpowiednik usług opiekuńczych, przy czym świadczone są przez osoby ze specjalistycznym przygotowaniem. Celem oddziaływań terapeutycznych jest usprawnianie do funkcjonowania w społeczeństwie, pielęgnacja (kontrola farmakoterapii, edukacja lekowa), wspieranie psychologiczno-pedagogiczne i edukacyjno-terapeutyczne. Usługi te mogą być świadczone w miejscu zamieszkania osób wymagających tej formy pomocy oraz w ośrodku wsparcia. Usługi świadczone w środowisku zamieszkania pozwalają na odejście od instytucjonalnej pomocy osobom chorym psychicznie i ułatwiają budowanie systemu wsparcia społecznego dla osób chorych, dają możliwość lepszego poznania ich warunków życiowych, sytuacji rodzinnej, a przez to skutecznego ich wpierania. Specjalistyczne usługi opiekuńcze dla osób z zaburzeniami psychicznymi są zadaniem zleconym gminie.

W minionym roku na realizację specjalistycznych usług wydatkowano 20 625 zł (o 4 125 zł mniej niż w 2009 r.) i skorzystało z nich 13 osób (o 2 mniej niż w roku 2009).

7) domy pomocy społecznej

Domy pomocy społecznej świadczą usługi opiekuńcze, bytowe, wspomagające i edukacyjne, na poziomie obowiązującego standardu, osobom wymagającym całodobowej opieki z powodu wieku lub choroby. Kierowanie do domów pomocy społecznej i ponoszenie odpłatności za pobyt mieszkańca gminy w tym domu jest zadaniem własnym gminy o charakterze obowiązkowym. Jednak umieszczenie w domu

pomocy społecznej jest ostatnią formą pomocy stosowaną tylko w przypadku braku możliwości rozwiązywania problemów innymi sposobami.

Opłaty za pobyt w domu pomocy społecznej ponoszą w kolejności:

- mieszkaniec domu w wysokości 70% swojego dochodu;
- małżonek, zstępni przed wstępnymi (jeżeli dochód na osobę jest wyższy niż 250% kryterium dochodowego, z tym, że kwota dochodu pozostająca po wniesieniu opłaty nie może być niższa niż 250% kryterium dochodowego na osobę w rodzinie);
- gmina, z której osoba została skierowana do domu pomocy społecznej – do wysokości pełnego kosztu pobytu.

W roku 2010 w domach pomocy społecznej przebywało 30 mieszkańców Ostródy. Łączny koszt poniesiony przez Gminę Miejską Ostróda wyniósł 421 799 zł, tj. o 56 295 zł więcej niż w roku 2009. Był to kolejny rok, w którym odnotowuje się wzrost wydatków na realizację zadania. W roku 2010 w porównaniu do roku poprzedniego wzrosła również o 5 liczba osób objętych tą formą wsparcia.

8) sprawienie pogrzebu

Pomoc społeczna obejmuje obowiązek sprawienia pogrzebu w sposób ustalony przez gminę, zgodnie z wyznaniem zmarłego. Sprawienie pogrzebu przysługuje osobom zmarłym zamieszkałym lub przebywającym na terenie gminy, w stosunku do których nie ustalono osób zobowiązanych do sprawienia pogrzebu lub gdy osoby zobowiązane nie mają takich możliwości. Sprawienie pogrzebu jest zadaniem własnym gminy o charakterze obowiązkowym. W 2010 r. koszty sprawienia pogrzebu dla 4 osób wyniosły 8 487 zł.

4.3. Świadczenia z zakresu zadań własnych gminy

Koszt świadczeń realizowanych w ramach zadań własnych gminy przez Miejski Ośrodek Pomocy Społecznej wynosił ogółem 4 598 965 zł. Wydatki zostały poniesione na:

- zasiłki stałe – 909 657 zł;
- zasiłki celowe – 1 073 829 zł;
- zasiłki okresowe – 1 059 541 zł;
- usługi opiekuńcze – 838 527 zł;
- zapewnienie posiłku – 287 125 zł;
- odpłatność gminy za pobyt w domach pomocy społecznej – 421 799 zł;
- sprawienie pogrzebu – 8 487 zł.

Wykres nr 8: Udział procentowy poszczególnych wydatków w wydatkach własnych gminy:

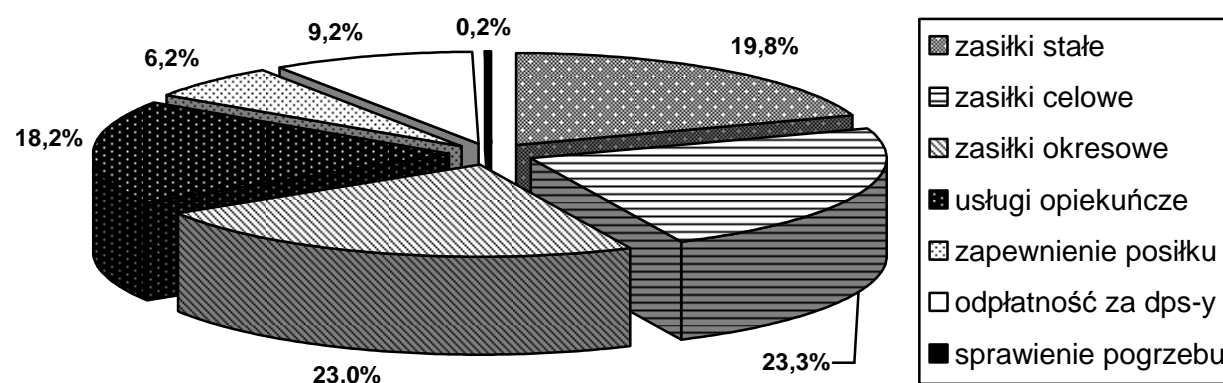


Tabela nr 6: Rodzaje świadczeń i środki finansowe przeznaczone na realizację zadań własnych

Formy pomocy	Liczba osób, którym przyznano decyzją świadczenie	Liczba świadczeń	Kwota świadczeń w zł	Liczba rodzin	Liczba osób w rodzinach
ZASIŁKI STAŁE OGÓŁEM	263	2 682	909 657	258	345
w tym przyznany dla osoby: samotnie gospodarującej	201	2 047	755 580	201	201
pozostającej w rodzinie	66	635	154 077	61	151
ZASIŁKI ORESOWE - ogółem	819	4 590	1 059 541	798	1 932
w tym: środki własne	X	X	0	X	X
dotacja	X	X	1 059 541	X	X
w tym przyznane z powodu: bezrobocia	717	4 076	979 055	701	1 744
długotrwałej choroby	109	435	67 889	107	236
niepełnosprawności	18	25	3 477	18	37
POSIŁEK	675	85 734	287 125	387	1 546
w tym dla dzieci	674	85 694	287 025	386	1 545
USŁUGI OPIEKUŃCZE	176	88 266	838 527	166	213
SPRAWIENIE POGRZEBU	4	4	8 487	4	4
ZASIŁKI CELOWE NA POKRYCIE WYDATKÓW POWSTAŁYCH W WYNIKU ZDARZENIE LOSOWEGO	5	-	6 000	5	16
INNE ZASIŁKI CELOWE I W NATURZE - OGÓŁEM	1 395	X	1 067 829	1 342	3 178
w tym: zasiłki celowe specjalne	283	639	74 095	277	564
PRACA SOCJALNA	X	X	X	1 987	4 540
ODPŁATNOŚĆ GMINY ZA DPS-Y	30	271	421 799	30	49

4.4. Świadczenia z zakresu zadań zleconych gminie

W 2010 r. zadania zlecone gminie z zakresu pomocy społecznej dotyczyły jedynie realizacji jednego świadczenia, a mianowicie: świadczenia specjalistycznych usług opiekuńczych dla osób z zaburzeniami psychicznymi.

Tabela nr 7: Udzielone świadczenia z zakresu zadań zleconych gminie

Formy pomocy	Liczba osób, którym przyznano decyzją świadczenie	Liczba świadczeń	Kwota świadczeń w zł	Liczba rodzin	Liczba osób w rodzinach
SPECJALISTYCZNE USŁUGI OPIEKUŃCZE W MIEJSCU ZAMIESZKANIA DLA OSÓB Z ZABURZENIAMI PSYCHICZNYMI	13	647	20 625	12	25

4.5. Ośrodki wsparcia

4.5.1. Środowiskowy Dom Samopomocy dla Osób z Zaburzeniami Psychicznymi

Środowiskowy Dom Samopomocy jest profesjonalną placówką dziennego pobytu dla 40 osób dorosłych z zaburzeniami psychicznymi. Jest jednostką Miejskiego Ośrodka Pomocy Społecznej w Ostródzie, typu A i B, tzn. dla osób przewlekle psychicznie chorych i upośledzonych umysłowo. Dom zapewnia miejsca dla 40 dorosłych osób, mających trudności z kształtowaniem stosunków z otoczeniem.

1. Formy i efekty prowadzonej działalności

Celem działalności Domu jest utrzymanie tych osób w ich naturalnym środowisku oraz rozwijanie umiejętności niezbędnych do samodzielnego życia.

Cel główny Domu realizowany był poprzez:

- zapewnienie uczestnikom dziennego pobytu i opieki oraz zaspokojenie ich niezbędnych potrzeb bytowych i zdrowotnych;
- zapewnienie oparcia społecznego;
- prowadzenie zajęć wspierająco-aktywizujących, a w szczególności treningów funkcjonowania w codziennym życiu oraz treningów umiejętności interpersonalnych;
- rozwijanie zainteresowań, umożliwienie rozwoju kulturalnego uczestników;
- prowadzenie poradnictwa specjalistycznego;
- zabezpieczenie posiłków uczestnikom w ramach treningu kulinarnego;
- działania służące integracji ze społeczeństwem;
- korzystanie z treningów samoobsługi i umiejętności społecznych;
- terapię ruchową;
- pomoc w załatwianiu spraw urzędowych;
- terapię zajęciową dostosowaną do indywidualnych możliwości, potrzeb oraz zainteresowań.

W roku 2010 w Środowiskowym Domu Samopomocy realizowano przyjęty plan pracy zgodnie z jego założeniami. W ramach realizacji powyższego planu zapewniono uczestnikom wysoką jakość usług oraz dobre warunki pobytu.

Prowadzone były zajęcia w ramach terapii zajęciowej w następujących pracowniach tematycznych:

1. gospodarstwa domowego;
2. komputerowa;
3. techniczna;
4. muzyczna;
5. rękodzieła;
6. sportowa;
7. rehabilitacyjna;
8. plastyczna i wikliniarstwa.

Terapia zajęciowa była działaniem wielokierunkowym opartym na wykorzystaniu tkwiącego w uczestnikach potencjału. Istotą terapii zajęciowej było dążenie do usprawniania oraz rozwijania umiejętności uczestników. Podopieczni brali również udział w wielu treningach funkcjonowania w codziennym życiu oraz w treningach umiejętności interpersonalnych.

W roku 2010 przywiązywaliśmy dużą uwagę do realizacji zajęć sportowych i rekreacyjnych. Zorganizowano szereg zajęć w obiektach sportowych. Co tydzień podopieczni mieli możliwość skorzystania z zajęć na basenie miejskim, które były przeprowadzone w formie rekreacji i nauki pływania.

W ramach współpracy z Urzędem Pracy oraz Powiatowym Centrum Pomocy Rodzinie dwie podopieczne uczestniczyły w szkoleniu w ramach projektu „Bądź aktywny”.

Po osiągnięciu poprawy stanu psychicznego jeden z podopiecznych podjął pracę zarobkową.

2. Zasoby Domu

W roku 2010 Środowiskowy Dom Samopomocy otrzymywał środki na bieżące funkcjonowanie w wysokości 1.000 zł na 1 uczestnika. Dotacja ogółem wynosiła 480.000 zł. Innych środków finansowych Dom nie posiadał.

W Środowiskowym Domu Samopomocy zatrudnionych jest 10 osób. Wszystkie zatrudnione na czas nieokreślony, są to:

- kierownik;
- specjalista (pedagog);
- pielęgniarka;
- starszy instruktor terapii zajęciowej – 2 etaty;
- starszy pracownik socjalny;
- technik fizjoterapii;
- opiekun;
- pracownik socjalny pełniący obowiązki opiekuna;
- kierowca samochodu.

3. Uczestnicy

Dom przeznaczony jest dla 40 dorosłych osób. Ogółem w 2010 r. z usług Domu skorzystały 44 osoby.

4 osoby opuściły dom, z następujących powodów:

- 1 osoba zmarła;
- 1 osoba odeszła do Domu Pomocy Społecznej w Szyldaku;
- 1 osoba wyjechała za granicę;
- 1 osoba skończyła średnią szkołę, podjęła dalszą naukę i zrezygnowała z uczestnictwa w domu.

W roku 2010 średnia frekwencja uczestników kształtowała się na poziomie 78%. W różnego rodzaju zajęć przewidzianych w planach tygodniowych uczestniczyło średnio około 35 osób miesięcznie.

Uczestnicy podzieleni na 5 grup zajęciowych, które rotacyjnie w cyklu tygodniowym uczestniczą w zajęciach w różnych pracowniach. Średnia liczba uczestników poszczególnych zajęć w 2010 r. wynosiła 6-7 osób.

4. Współpraca z innymi instytucjami

W celu zapewnienia integracji ze środowiskiem lokalnym Środowiskowy Dom Samopomocy współpracował z następującymi instytucjami i organizacjami:

- Powiatowe Centrum Pomocy Rodzinie;
- Poradnia Zdrowia Psychicznego w Ostródzie;
- Specjalistyczne Szpitale Psychiatryczne w Iławie i Olsztynie;
- Powiatowy Urząd Pracy w Ostródzie;
- Warmińsko-Mazurski Zakład Doskonalenia Zawodowego w Ostródzie;
- Centrum Kultury w Ostródzie;

- Muzeum w Ostródzie;
- Warsztat Terapii Zajęciowej;
- Zespół Szkół Zawodowych w Ostródzie;
- Społeczne Przedszkole w Ostródzie;
- szkoły podstawowe;
- Klub Sportowy Sokół;
- Biblioteka Publiczna;
- Dom Pomocy Społecznej w Szyldaku;
- zaprzyjaźnione okoliczne domy środowiskowe (Iława, Lubawa, Ostróda, Olsztyn, Mikołajki, Henrykowo itp.);
- Warmińsko-Mazurskie Stowarzyszenie Ludzi Niepełnosprawnych „ALFA”.

Efektom współpracy są między innymi wspólne przedsięwzięcia organizowane poza budynkiem, w których biorą udział uczestnicy Domu oraz przedstawiciele różnych środowisk.

W ramach działalności integracyjnej w 2010 r. odbyły się m. in.:

- spotkanie z okazji Dnia Babci i Dziadka, w którym wzięli udział uczestnicy Środowiskowego Domu Samopomocy i seniorzy Miejskiego Domu Dziennego Pobytu w Ostródzie oraz dzieci i nauczyciele z Przedszkola nr 3 w Ostródzie – 22.01.2010 r.;
- zabawa karnawałowa w Domu Pomocy Społecznej w Szyldaku – 11.02.2010 r.;
- wyjazd uczestników Domu do Kina Helios w Olsztynie na film pt. „Alicja w Krainie Czarów” – 18.03.2010 r.;
- udział w przedstawieniu teatralnym „Jedź zdrowo i kolorowo” wystawionym przez dzieci z Zespołu Szkolno-Przedszkolnego w Ostródzie – 27.05.2010 r.;
- udział uczestników w dniach 21-25.06.2010 r. w biwaku integracyjno-wypoczynkowym w ośrodku Kaczory;
- udział uczestników w dniach 03-05.08.2010 r. w V Wojewódzkim Integracyjnym Zjeździe Środowiskowych Domów Samopomocy w Mikołajkach;
- udział w Nikiforiadzie organizowanej w Domu Środowiskowym w Henrykowie – 23.09.2010 r.;
- udział w konkursie Świat Talentów w Suszu – 14.10.2010 r.;
- udział w VII Powiatowym Turnieju Halowej piłki Nożnej w Iławie – 26.10.2010 r.;
- podopieczni Środowiskowego Domu Samopomocy wraz z uczestnikami Miejskiego Domu Dziennego Pobytu w Ostródzie obchodzili w dniu 9.11.2010 r. Dzień Seniora;
- zabawa andrzejkowa wspólnie z uczestnikami Warsztatu Terapii Zajęciowej i Środowiskowego Domu Samopomocy Ostoja – 30.11.2010 r.;
- przegląd dekoracji świątecznych wykonanych przez uczestników zaprzyjaźnionych ośrodków wsparcia – 17.12.2010 r.;
- uroczyste spotkanie wigilijne z udziałem przedstawicieli zaprzyjaźnionych instytucji oraz rodzin i przyjaciół podopiecznych – 22.12.2010 r.;
- udział uczestników i pracowników Domu w Miejskiej Wigilii Polskiej w Ostródzie – 23.12.2010 r. 2010r.;

21 października byliśmy organizatorami I Ostródzkiego Turnieju w Kapsle o puchar Dyrektora Miejskiego Ośrodka Pomocy Społecznej w Ostródzie. Do udziału w imprezie zaprosiliśmy uczestników Warsztatu Terapii Zajęciowej oraz zaprzyjaźnionych domów środowiskowych.

Impreza w związku z bardzo dużym zainteresowaniem będzie organizowana cyklicznie.

W ramach dobrej współpracy uczestnicy Środowiskowego Domu Samopomocy systematycznie biorą udział w imprezach integracyjnych organizowanych przez inne ośrodki wsparcia oraz uczestniczą w niektórych rodzajach terapii prowadzonej przez Warsztat Terapii Zajęciowej.

5. Remonty

Na przełomie września/października 2010 r. przeprowadzony został remont elewacji budynku zajmowanego przez ŚDS, który został sfinansowany ze środków przeznaczonych na bieżącą działalność Domu.

W roku 2010 systematycznie prowadzono działalność w zakresie rozszerzenia świadczonych usług, doskonalenia kadry i doposażenia placówki w odpowiedni sprzęt i materiały terapeutyczne. Wśród ważniejszych przedsięwzięć realizowanych w 2010 r. wymienić należy również udział w projekcie „Spróbuj coś zrobić warto – Europejski Rok Walki z Ubóstwem i Wykluczeniem Społecznym – Ostróda 2010”. Główny wysiłek w 2010 r. skierowany był na zapewnienie coraz wyższego poziomu usług oraz dążenie do poprawy jakości życia uczestników zajęć. Placówka stara się zaoferować uczestnikom jak najwięcej, obejmując zakresem działania niemal każdą dziedzinę ich życia.

4.5.2. Miejski Dom Dziennego Pobytu

Miejski Dom Dziennego Pobytu jest placówką wsparcia dla osób w wieku emerytalnym i niepełnosprawnych.

Zadaniem Miejskiego Domu Dziennego Pobytu jest:

1. zaspokajanie potrzeb towarzyskich i kulturalnych oraz pomoc w rozwiązywaniu indywidualnych spraw społecznych;
2. organizowanie zajęć terapeutycznych służących do utrzymywania sprawności psychofizycznej;
3. integracja ze środowiskiem lokalnym;
4. aktywizacja;
5. pomoc w zaspokojeniu potrzeb higienicznych, zdrowotnych, pielęgnarskich.

Podstawowymi formami działania Domu Dziennego Pobytu są:

1. **Klub Seniora** – czynny jest pięć dni w tygodniu od poniedziałku do piątku w godzinach 8.00–16.00. Przeznaczony jest dla osób starszych, niewymagających stałej opieki i pielęgnacji. W minionym roku z pobytu w Klubie Seniora skorzystały 22 osoby. Pobyt w placówce jest odpłatny zgodnie z Uchwałą nr XXXIV/264/2005 Rady Miejskiej w Ostródzie z dnia 16 lutego 2005 r. w sprawie organizacji oraz szczegółowych zasad. Oferta Klubu Seniora promuje sensowne spędzanie wolnego czasu przez uczestników. Klienci wspólnych spotkań mogą wykazywać się własną inicjatywą i promować różne formy zajęć. Podstawowymi metodami pracy Klubu Seniora są spotkania grupowe, podczas których odbywają się zajęcia dyskusyjne, pogadanki i imprezy okolicznościowe: imieniny, urodziny, spotkania wigilijne.

W 2010 r., uczestnicy Klubu Seniora skorzystali z:

- turnusu wypoczynkowego w Kaczorach;
- wycieczki do Gietrzwałdu;
- wyjazdu do Kina Helios w Olsztynie na film pt. „Alicja w Krainie Czarów”.

Ponadto Dom Dziennego Pobytu zorganizował dla swoich podopiecznych następujące imprezy:

- spotkanie z okazji Dnia Babci i Dziadka;
- bal karnawałowy;
- bal walentynkowy;
- Śniadanie Wielkanocne;
- udział Seniorów w Przeglądzie Rękodzieła i Twórczości Plastycznej Osób Niepełnosprawnych w Galerii Sztuki w Ostródzkim Zamku;
- obchody Dnia Seniora;
- Spotkanie Wigilijne.

Obok pracy grupowej istnieje możliwość uzyskania indywidualnej pomocy oraz wsparcia w sytuacjach trudnych oraz pomocy w załatwianiu spraw życiowych.

Seniorzy mogą skorzystać z usług pielęgniarki m. in. zmierzyć ciśnienie, poziom cukru oraz uczestniczyć w rozmowach dotyczących spraw medycznych.

W celu integracji seniorzy współpracują między innymi z takimi instytucjami jak: Centrum Kultury, Muzeum, biblioteka, przedszkole, Uniwersytet III Wieku.

2. Rehabilitacja i zajęcia ruchowe oraz wypożyczalnia sprzętu - w placówce dzięki istnieniu dobrze wyposażonej pracowni rehabilitacyjnej jest możliwość prowadzenia różnych form rehabilitacji zdrowotnej. Organizacją i prowadzeniem zajęć rehabilitacyjnych zajmuje się fizjoterapeuta. Posiadane zasoby pozwalają na korzystanie z placówki około 30 osobom tygodniowo. Oprócz realizacji programów rehabilitacyjnych w ramach tego projektu odbywa się wiele innych działań wspierających osoby niepełnosprawne, takich jak:

- wyjścia na basen;
- spotkania okolicznościowe;
- organizacja grup samopomocowych;
- udział w turnusach rehabilitacyjnych i imprezach kulturalno-oświatowych.

Na terenie Ośrodka funkcjonuje wypożyczalnia sprzętu rehabilitacyjnego. Mieszkańcy naszego miasta korzystają z wózków inwalidzkich, balkoników oraz drobnego sprzętu do rehabilitacji ciała. W roku 2010 około 50 osób skorzystało z możliwości wypożyczenia sprzętu.

3. Poradnictwo socjalne i pedagogiczne – uczestnicy Domu Dziennego Pobytu biorą systematyczny udział w spotkaniach z pedagogiem i pracownikiem socjalnym Środowiskowego Domu Samopomocy. Pracownicy Środowiskowego Domu Samopomocy pomagają w rozwiązywaniu problemów codziennego życia oraz zapobieganiu kryzysom zdrowotnym i socjalno-bytowym.

4. Prowadzenie stołówki – w obiekcie znajduje się stołówka przygotowana do wydawania dowożonych w termosach posiłków. Możliwości stołówki pozwalają na konsumpcję 16 osobom jednorazowo. W 2010 r. z obiadów skorzystało około 70 osób. Z obiadów korzystają użytkownicy Środowiskowego Domu Samopomocy i Domu Dziennego Pobytu oraz osoby starsze mieszkające w pobliżu placówki. Usługa ta adresowana jest do osób samotnych o niskich dochodach. Obecnie pełen obiad w naszej stołówce kosztuje 5,45 zł. obiady są kupowane i przywożone są z Specjalnego Ośrodka Szkolno-Wychowawczego.

Oferta Miejskiego Domu Dziennego Pobytu dostosowana jest do indywidualnych możliwości i potrzeb uczestników. Istnieje możliwość skorzystania ze sprzętu AGD i środków higieniczno-pielęgnacyjnych.

5. Statystyka ilościowo-wartościowa dodatków mieszkaniowych za 2010 r.

Dodatki mieszkaniowe przyznawane są na podstawie ustawy z dnia 21 czerwca 2001 r. o dodatkach mieszkaniowych. Jest to świadczenie pieniężne wypłacane przez gminę dla osób, które nie są w stanie pokryć kosztów związanych z utrzymaniem lokalu mieszkalnego. Dodatek mieszkaniowy przysługuje:

- najemcom oraz podnajemcom lokali mieszkalnych;
- osobom mieszkającym w lokalach mieszkalnych, do których przysługuje im spółdzielcze prawo do lokalu mieszkalnego;
- osobom mieszkającym w lokalach mieszkalnych znajdujących się w budynkach stanowiących ich własność i właścicielom samodzielnych lokali mieszkalnych;
- innym osobom mającym tytuł prawny do zajmowanego lokalu mieszkalnego i ponoszącym wydatki związane z jego zajmowaniem;
- osobom zajmującym lokal mieszkalny bez tytułu prawnego, oczekującym na przysługujący im lokal zamienny albo socjalny.

Poza posiadaniem jednego z wyżej wymienionych tytułów, aby otrzymać dodatek mieszkaniowy, należy posiadać odpowiedni dochód. Dochód na osobę w gospodarstwie domowym w okresie trzech miesięcy poprzedzających datę złożenia wniosku nie może być większy niż:

- 175% kwoty najniższej emerytury w gospodarstwie jednoosobowym,
- 125% kwoty najniższej emerytury w gospodarstwie wieloosobowym;

Średni dochód na miesiąc oblicza się dzieląc dochód gospodarstwa domowego przez 3 (liczba miesięcy) i przez liczbę osób w gospodarstwie domowym. Dochód stanowią wszelkie przychody po odliczeniu kosztów ich uzyskania oraz po odliczeniu składek na ubezpieczenie emerytalne i rentowe oraz na ubezpieczenie chorobowe, o ile nie zostały zaliczone do kosztów uzyskania przychodu.

Kolejną przesłanką, którą należy spełnić przy ubieganiu się o świadczenie, to powierzchnia użytkowa mieszkania, która nie może przekraczać dopuszczalnej powierzchni normatywnej, tj.:

- dla 1 osoby - 35 m²
- dla 2 osób - 40 m²
- dla 3 osób - 45 m²
- dla 4 osób - 55 m²
- dla 5 osób - 65 m²
- dla 6 osób - 70 m²
- na każdą kolejną osobę - o 5 m² więcej.

Jeżeli w lokalu mieszka osoba niepełnosprawna, poruszająca się na wózku lub osoba niepełnosprawna, która z uwagi na swoją niepełnosprawność musi zamieszkiwać w oddzielnym pokoju, zwiększa się normatywną powierzchnię o 15 m². Konieczność zamieszkiwania w oddzielnym pokoju musi być potwierdzona w orzeczeniu o stopniu niepełnosprawności.

Dodatek mieszkaniowy przyznawany jest na okresy 6-miesięczne. Wysokość świadczenia stanowi różnicę między wydatkami przypadającymi na normatywną powierzchnię zajmowanego lokalu a kwotą, którą powinna opłacić osoba ubiegająca się o dodatek z własnych dochodów.

W 2010 r. przyjęto 1 021 wniosków o dodatek mieszkaniowy, tj. mniej o 23 niż w roku 2009.

Liczba wydanych decyzji:

- przyznających – 1 014;
- odmownych – 7;
- inne – 139 (dotyczyły np. zawieszenia i odwieszenia dodatku, stwierdzenia wygaśnięcia).

W 2010 r. nie zarejestrowano ani jednego odwołanie do Samorządowego Kolegium Odwoławczego od wydanych w sprawie dodatków mieszkaniowych decyzji.

Tabela nr 8: Dodatki mieszkaniowe przyznane użytkownikom mieszkań w poszczególnych zasobach mieszkaniowych

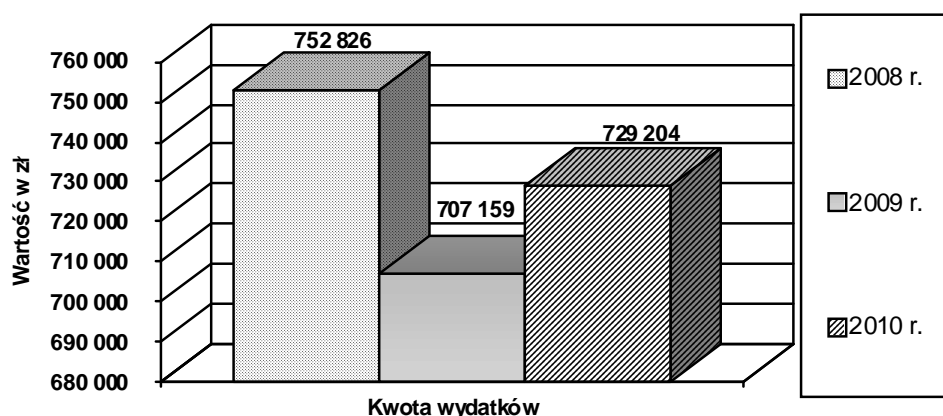
Wyszczególnienie	Liczba gospodarstw	Liczba dodatków	Kwota wypłaconych dodatków mieszkaniowych
Najem - komunalne	332	2 966	396 502,95
Najem - zakładowe	12	109	14 996,52
Najem - prywatne	3	13	2 249,84
Najem - inne	12	83	9 398,16
Spółdzielcze lokatorskie	26	178	22 178,52
Spółdzielcze własnościowe	75	573	57 912,89
Mieszkania wykupione	202	1 691	174 975,28
Dom jednorodzinny	1	12	1 291,68
Inne	34	232	21 547,73
Podnajem	30	239	26 825,24
Brak tytułu	1	11	1 325,38
RAZEM	728	6 107	729 204,19

Najliczniejszą grupę korzystających z dodatku mieszkaniowego stanowili użytkownicy mieszkań pozostających w zasobie gminnym. Procentowy udział kwoty dodatków mieszkań komunalnych wyniósł ponad 54% w ogólnej kwocie wypłaconych dodatków. W porównaniu z rokiem 2009 ogólna liczba wypłaconych dodatków zmalała o 45 świadczeń, przy jednoczesnym odnotowaniu wzrostu ogólnej kwoty wydatków na realizację zadania. W stosunku do ubiegłorocznej kwota ta była wyższa o 22 045 zł.

Tabela nr 9: Liczba wypłaconych dodatków wg wysokości przyznanego świadczenia

Średnia miesięczna wysokość dodatku mieszkaniowego	Ilość wnioskodawców, którym przyznano dodatek mieszkaniowy
do 20 zł	11
20 zł – 40 zł	91
40 zł – 60 zł	153
60 zł – 80 zł	166
80 zł – 100 zł	211
ponad 100 zł	823

Wykres nr 9: Porównanie wydatków na dodatki mieszkaniowe w latach 2008-2010



6. Realizacja zasiłków rodzinnych i dodatków oraz świadczeń pielęgnacyjnych

Świadczenia rodzinne są przyznawane na podstawie ustawy z dnia 28 listopada 2003 r. o świadczeniach rodzinnych. Miejski Ośrodek Pomocy Społecznej w Ostródzie realizuje zadania w zakresie świadczeń rodzinnych jako zadanie zlecone gminie z zakresu administracji rządowej. System świadczeń rodzinnych jest wsparciem dla rodzin gorzej usytuowanych w wychowaniu dziecka (dzieci) oraz w sytuacji, kiedy w rodzinie znajduje się osoba niepełnosprawna wymagająca opieki i pomocy.

Świadczeniami rodzinnymi są:

1. zasiłek rodzinny oraz dodatki do zasiłku rodzinnego z tytułu:
 - a) urodzenia dziecka;
 - b) opieki nad dzieckiem w okresie korzystania z urlopu wychowawczego;
 - c) samotnego wychowania dziecka;
 - d) wychowania dziecka w rodzinie wielodzietnej;
 - e) kształcenia i rehabilitacji dziecka niepełnosprawnego;
 - f) rozpoczęcia roku szkolnego;
 - g) podjęcia przez dziecko nauki w szkole poza miejscem zamieszkania;
2. świadczenia opiekuńcze: zasiłek pielęgnacyjny i świadczenie pielęgnacyjne,
3. jednorazowa zapomoga z tytułu urodzenia się dziecka.

Zasiłek rodzinny ma na celu częściowe pokrycie wydatków na utrzymanie dziecka. Prawo do zasiłku rodzinnego i dodatków do tego zasiłku przysługuje:

- rodzicom, jednemu z rodziców albo opiekunowi prawnemu dziecka;
- opiekunowi faktycznemu dziecka;
- osobie uczącej się,

jeżeli dochód rodziny w przeliczeniu na osobę albo dochód osoby uczącej się nie przekracza kwoty 504 zł, a w przypadku gdy członkiem rodziny jest dziecko legitymujące się orzeczeniem o niepełnosprawności lub orzeczeniem o umiarkowanym albo o znacznym stopniu niepełnosprawności, jeżeli dochód rodziny w przeliczeniu na osobę albo dochód osoby uczącej się nie przekracza kwoty 583 zł.

Zasiłek rodzinny przysługuje ww. osobom do ukończenia przez dziecko:

- 18 roku życia lub
- nauki w szkole, jednak nie dłużej niż do ukończenia 21 roku życia, albo
- 24 roku życia, jeżeli kontynuuje naukę w szkole lub w szkole wyższej i legitymuje się orzeczeniem o umiarkowanym albo znacznym stopniu niepełnosprawności.

Wysokość zasiłku rodzinnego wynosi miesięcznie:

- 68 zł na dziecko w wieku do ukończenia 5 roku życia;
- 91 zł na dziecko w wieku powyżej 5 roku życia do ukończenia 18 roku życia;
- 98 zł na dziecko w wieku powyżej 18 roku życia do ukończenia 24 roku życia.

Świadczenia rodzinne w 2010 r. pobierały 3 194 rodziny, w których żyło 6 191 osób. Wydanych zostało 3 139 decyzji, w tym odmownych - 179. Odwołanie od wydanych decyzji do Samorządowego Kolegium Odwoławczego wniosło 6 osób.

Tabela nr 10: Wydatki na świadczenia rodzinne w zestawieniu za lata 2009 i 2010 r.

Lp.	Rodzaj świadczenia	Wydatki na świadczenia		Liczba przyznanych świadczeń	
		2009 r.	2010 r.	2009 r.	2010 r.
1.	Zasiłki rodzinne	2 025 466	2 429 092	31 928	28 606
2.	Dodatki do zasiłków rodzinnych, w tym z tytułu: urodzenia dziecka	167 000	157 000	167	157
3.	Opieki nad dzieckiem w okresie korzystania z urlopu wychowawczego	527 032	465 405	1 379	1 197
4.	Samotnego wychowywania dziecka	369 860	349 380	2 111	2 003
5.	Kształcenia i rehabilitacji dziecka niepełnosprawnego	229 560	207 100	3 004	2 725
6.	Rozpoczęcia roku szkolnego	185 700	164 700	1 857	1 647
7.	Podjęcia przez dziecko nauki w szkole poza miejscem zamieszkania	18 890	17 450	293	273
8.	Wychowywania dziecka w rodzinie wielodzietnej	314 080	288 000	3 926	3 600
9.	Ogółem dodatki do zasiłków rodzinnych (suma wierszy 3-9)	1 812 122	1 649 035	12 737	11 602
10.	Zasiłki rodzinne wraz z dodatkami (w.1+w.9)	3 837 588	4 078 127	44 665	40 208
11.	Zasiłki pielęgnacyjne	3 193 263	3 294 243	20 871	21 531
12.	Świadczenia pielęgnacyjne	457 393	855 106	1 051	1 664
13.	Ogółem świadczenia opiekuńcze (w.11+w.12)	3 650 656	4 149 349	21 922	23 195
14.	Jednorazowa zapomoga z tytułu urodzenia dziecka	353 000	355 000	353	355
15.	RAZEM (w.10+w.13+w.14)	7 841 244	8 582 476	66 940	63 758

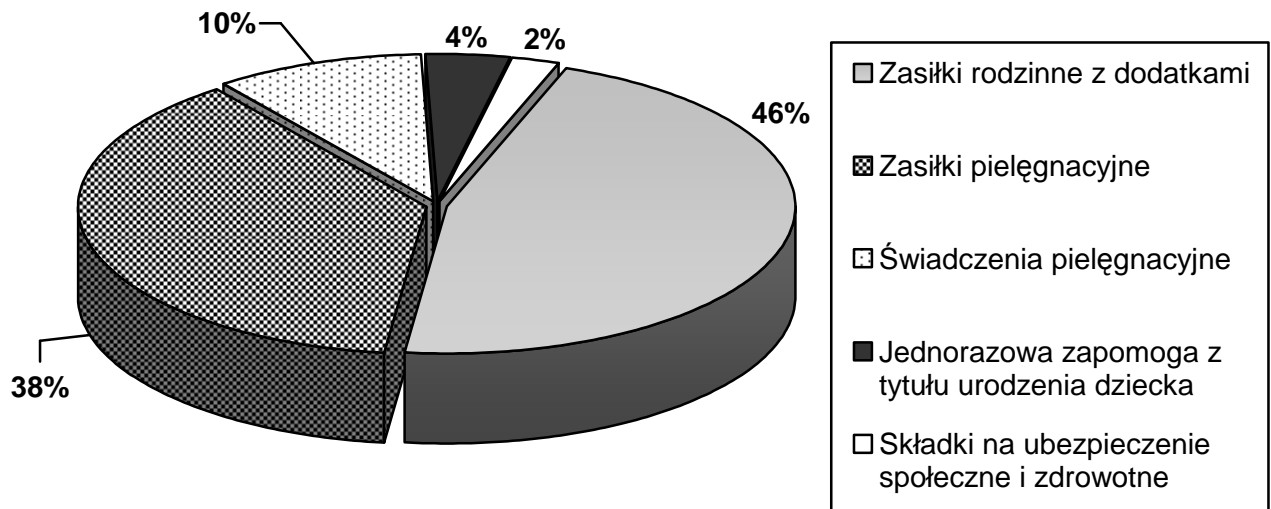
Na podstawie powyższych danych należy stwierdzić, iż w roku 2010 w porównaniu z rokiem poprzednim nastąpił znaczący spadek liczby wypłacanych świadczeń przy jednoczesnym wzroście ogólnej kwoty wydatków na realizację zadania. Niestety, kryteria dochodowe uprawniające do otrzymywania świadczeń rodzinnych od kilku już lat pozostają na niezmiennym poziomie, co skutkuje zmniejszaniem się liczby uprawnionych. Jednocześnie od listopada 2009 r. nastąpił wzrost kwoty wypłacanych świadczeń rodzinnych i pielęgnacyjnego, co spowodowało, pomimo zmniejszającej się liczby uprawnionych, wzrost wydatków na ten cel w 2010 r.

Tabela nr 11: Wydatki na składki na ubezpieczenie społeczne i ubezpieczenie zdrowotne

Rodzaj składki	Wydatki		Liczba świadczeń	
	2009 r.	2010 r.	2009 r.	2010 r.
Składki na ubezpieczenie emerytalne i rentowe	78 844	143 644	685	1 090
Składki na ubezpieczenie zdrowotne	21 797	40 549	558	883

Za osobę uprawnioną do świadczenia pielęgnacyjnego Ośrodek opłacał składki na ubezpieczenie emerytalne i rentowe do czasu uzyskania uprawnień emerytalnych. Ponadto były odprowadzane składki zdrowotne za osoby, którym ustalono uprawnienia do świadczenia pielęgnacyjnego. W roku 2010, w porównaniu z poprzednim rokiem, nastąpił znaczny wzrost zarówno liczby składek na ubezpieczenie emerytalne i rentowe, jak i kwoty wydatków na ten cel. Związane jest to ze zwiększoną liczbą przyznawanych świadczeń pielęgnacyjnych, od których opłacane są wymienione powyżej składki. Taka sama tendencja została zanotowana w przypadku opłacanych przez Ośrodek składek zdrowotnych od przyznawanych świadczeń rodzinnych.

Wykres 10: Struktura wydatków na świadczenia rodzinne:



7. Realizacja świadczeń z funduszu alimentacyjnego

Podstawę normatywną realizacji zadania stanowi ustawa z dnia 7 września 2007 r. o pomocy osobom uprawnionym do alimentów. Świadczenia z funduszu alimentacyjnego stanowią formę pomocy państwa dla osób znajdujących się w trudnej sytuacji materialnej, które nie mają możliwości wyegzekwowania alimentów od dłużnika. Świadczenia te przysługują osobie uprawnionej do alimentów od rodzica na podstawie wyroku sądu lub na drodze ugody zatwierdzonej przez sąd, jeżeli egzekucja okazała się bezskuteczna. Ustalenie prawa do świadczenia oraz jego wypłata następuje na wniosek osoby uprawnionej lub jej przedstawiciela. Świadczenia z funduszu alimentacyjnego przysługują osobie uprawnionej:

- do ukończenia 18 roku życia;
- do ukończenia 25 roku życia, gdy osoba uprawniona uczy się w szkole lub w szkole wyższej;
- bezterminowo, jeżeli osoba uprawniona posiada orzeczenie o znacznym stopniu niepełnosprawności, jeżeli dochód rodziny w przeliczeniu na osobę w rodzinie nie przekracza kwoty 725 zł.

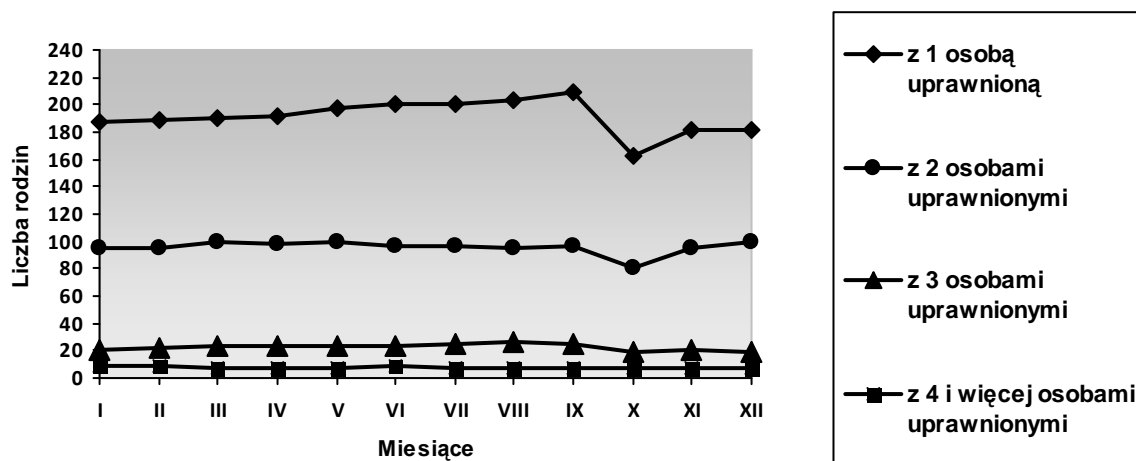
Świadczenia są wypłacane w wysokości bieżąco ustalonych alimentów, jednakże nie więcej niż 500 zł.

Miejski Ośrodek Pomocy Społecznej w Ostródzie w 2010 r. wydał 900 decyzji, w tym odmawiających wypłaty świadczenia – 6. Nie odnotowano ani jednego odwołania do Samorządowego Kolegium Odwoławczego.

Tabela nr 12: Wydatki na świadczenia z funduszu alimentacyjnego oraz liczba wypłaconych świadczeń w zestawieniu za lata 2009 - 2010

Wyszczególnienie	Kwoty w zł		Liczba wypłaconych świadczeń	
	2009 r.	2010 r.	2009 r.	2010 r.
Wypłacone świadczenia z funduszu alimentacyjnego, z tego na osobę uprawnioną w wieku:	1 568 100	1 749 047	6 015	6 203
0 – 17 lat	1 371 310	1 510	5 293	5 353
18 – 24 lat	195 790	232 930	720	838
25 lat i więcej	1 000	6 000	2	12
Kwoty zwrócone przez dłużników alimentacyjnych, z tego:	162 892	203 781		
przekazane na dochody budżetu państwa	101 307	130 900		
przekazane na dochody własne gminy wierzyciela	30 792	36 440		
przekazane na dochody własne gminy dłużnika	30 792	36 440		
Dochody własne gmin z tyt. świadczeń z funduszu alimentacyjnego zwróconych przez dłużników alimentacyjnych, z tego:	57 351	68 940		
przekazane przez gminę na dochody własne	6 657	63 427		
przekazane przez inne gminy	1 045	5 513		
Umorzone należności od dłużników alimentacyjnych	0	1 000		

Wykres 11: Liczba rodzin pobierających świadczenia z funduszu alimentacyjnego w poszczególnych miesiącach 2010 roku ze względu na liczbę osób uprawnionych



Wśród rodzin uprawnionych do świadczeń alimentacyjnych dominują rodziny z 1 osobą uprawnioną, a liczba rodzin z liczbą uprawnionych równą 3, 4 i więcej osób jest znacznie mniejsza. Niewielki spadek w liczbie rodzin objętych wsparciem odnotowano w październiku, co było związane z końcem starego i rozpoczęciem nowego okresu świadczeniowego. Część nowych wniosków była jeszcze w fazie rozpatrywania.

8. Pozostała działalność Miejskiego Ośrodka Pomocy Społecznej w 2010 r.

8.1. Projekt „Wsparcie na starcie – program aktywizacji podopiecznych MOPS Ostróda”

Zadanie było realizowane i finansowane w ramach Europejskiego Funduszu Społecznego - Programu Operacyjnego Kapitał Ludzki 2007-2013. Otrzymana na ten cel dotacja 386 843 zł. Głównym celem projektu było zapobieżenie wykluczeniu społecznemu podopiecznych MOPS w Ostródzie. Cele szczegółowe obejmowały:

- wzrost umiejętności psychospołecznych;
- przywrócenie zdolności do funkcjonowania w społeczeństwie,
- podniesienie kwalifikacji przez aktywizację edukacyjną,
- podniesienie kompetencji rodzicielskich i wzrost zaangażowania ojców w wychowanie dzieci i wspomaganie ich rozwoju.

Uczestnikami Projektu było w 2010 r. 127 osób: 63 bezrobotnych (w tym 29 długotrwale bezrobotnych) i 63 osoby nieaktywne zawodowo, w tym 38 uczące się lub kształcące się oraz 1 osoba zatrudniona. W szczególności były to osoby pozostające bez pracy z uwagi na opiekę nad dziećmi, posiadające problemy opiekuńczo-wychowawcze i osoby po zwolnieniu z zakładu karnego. W Projekcie udział brało 38 osób w wieku od 15 do 25 lat, zagrożonych wykluczeniem społecznym, uczestniczących w Programie Aktywności Lokalnej (PAL), które zostały objęte działaniami edukacyjnymi oraz doradczo-psychologicznymi. Zwiększyło to ich szanse na dobry start w dorosłe życie i zapobiegło dziedziczeniu negatywnych cech środowiska poprzez wskazanie prawidłowych postaw społecznych. PAL realizowany był we współpracy z Zespołem Szkół Zawodowych im. S. Staszica w Ostródzie. W ramach Programu Aktywności Lokalnej zaplanowano:

- aktywizację zawodową - indywidualne doradztwo zawodowe,
- aktywizację społeczną – warsztaty psychologiczne wyjazdowe, uczestnictwo w grupach: warsztaty fotograficzne, warsztaty taneczne,
- aktywizację zdrowotną – terapię psychospołeczną przez teatr,
- poradnictwo psychologiczne.

Wobec pozostałych osób biorących udział w projekcie podjęto następujące działania:

- w ramach aktywizacji zawodowej 10 beneficjentów skierowano na zajęcia w Centrum Integracji Społecznej prowadzonym przez Polski Komitet Pomocy Społecznej w Ostródzie,
- w ramach aktywizacji społecznej uczestnicy projektu wzięli udział w:
 - warsztaty dla kobiet:
 - Ja kobieta - warsztaty psychologiczne,
 - wizaż - pomoc w wykreowaniu nowego wizerunku podniesienie samooceny,
 - trening relacji rodzinnych,
 - akademia odpowiedzialnego rodzica,
 - punkt porad prawnych,
- w ramach aktywizacji edukacyjnej 15 osób wzięło udział w Kursie na Prawo Jazdy kat. B, i 1 osoba wzięła udział w kursie języka angielskiego,

- w ramach aktywizacji zdrowotnej uczestnicy projektu brali udział w:
 - terapii psychologicznej readaptacyjnej,
 - indywidualnej terapii psychologicznej,
 - terapia grupowa dla współzależnych

Wszystkie osoby uczestniczące w szkoleniach i warsztatach zostały objęte indywidualnym doradztwem zawodowym. Otrzymały również pomoc finansową w formie zasiłków celowych, co stanowiło wkład własny gminy w realizację programu.

Rezultaty twarde projektu:

1. Liczba klientów pomocy społecznej, którzy:
 - zakończyli udział w projekcie – 127 osób
 - wypracowali Indywidualny Plan Działania – 67 osób
2. Liczba klientów pomocy społecznej, którzy zostali objęci kontraktami socjalnymi – 77 osób
3. Liczba klientów pomocy społecznej, którzy:
 - zakończyli udział w Centrum Integracji Społecznej – 10 osób
 - zakończyli udział w warsztatach grupowych – 67osób
 - zakończyli udział w warsztatach dla kobiet – 52 osoby
 - zakończyli udział w warsztatach-trening relacji rodzinnych – 15 osób
 - zakończyli udział w terapii readaptacyjnej – 5 osób
 - zakończyli udział w kursie na prawo jazdy – 13 osób
 - zakończyli udział w Akademii Odpowiedzialnego Rodzica – 40 osób
 - zakończyła udział w kursie języka angielskiego – 1osoba
 - otrzymali poradę prawną i psychologiczną – 40 osób
 - wzięli udział w terapii dla współzależnych – 10 osób
4. Liczba klientów, którzy zakończyli udział w Programie Aktywności Lokalnej – 38 osób, w tym:
 - zakończyli udział w warsztatach artystycznych – 38 osób
 - otrzymali poradę – doradca zawodowy – 38 osób
 - otrzymali poradę psychologa – 38 osób

Rezultaty miękkie osiągnięte w projekcie – 70%

- wzrost umiejętności psychospołecznych,
- przywrócenie zdolności funkcjonowania w społeczeństwie osób po zakładach karnych,
- podniesienie kompetencji rodzicielskich i wzrost zaangażowania ojców w wychowanie dzieci i wspomaganie ich rozwoju,
- wzmocnienie psychologiczne beneficjentów ostatecznych i otoczenia.

Objęcie uczestników tak kompleksowym wsparciem (kursy, doradztwo, psychologiczne, działania integracyjne, prozdrowotne) spowodowało zwiększenie potencjału, aktywności i kreatywności, zwiększenie szans tych osób na rynku pracy, pomoże w eliminacji problemów a tym samym przez znalezienie pracy zapobiegnie wykluczeniu społecznemu.

8.2. Europejski Rok Walki z Ubóstwem i Wykluczeniem Społecznym 2010

Zgodnie z Decyzją Parlamentu i Rady UE nr 1098/2008/WE z dnia 22 października 2008 r., rok 2010 ustanowiono Europejskim Rokiem Walki z Ubóstwem i Wykluczeniem Społecznym. Celem ustanowienia Europejskiego Roku 2010 jest potwierdzenie i umocnienie pierwotnego zaangażowania politycznego Unii Europejskiej, zapoczątkowanego przy okazji rozpoczęcia realizacji Strategii Lizbońskiej, w podjęcie działań, które w zdecydowany sposób przyczyniłyby się do wyeliminowania problemu ubóstwa. Idea Europejskiego Roku stanowi uzupełnienie działań podejmowanych w UE w ramach otwartej metody koordynacji w dziedzinie zabezpieczenia społecznego i integracji społecznej.

Projekt MOPS Ostróda „SPRÓBUJ COŚ ZROBIĆ. WARTO - Europejski Rok Walki z Ubóstwem i Wykluczeniem Społecznym – Ostróda 2010” został w krajowym naborze wniosków o dofinansowanie projektów mających na celu wspieranie działań w zakresie walki z ubóstwem i wykluczeniem społecznym oceniony został (na 386 złożonych wniosków) najwyżej spośród wszystkich wniosków złożonych przez ośrodki pomocy społecznej z całego kraju. Projekt, który otrzymał dofinansowanie w wys. 47 130 zł, był realizowany w partnerstwie z Uniwersytetem Trzeciego Wieku, Grupą Teatralną „Przebudzeni” i Grupą Teatralną „Zmysł”, Stowarzyszeniem na Rzecz Pomocy Społecznej i Stowarzyszeniem Na Rzecz Jakości Opieki Medycznej oraz przy udziale wolontariatu.

Miarą wysokiej oceny Projektu MOPS Ostróda i działań podejmowanych przy jego realizacji, było wytypowanie przez Ministerstwo Pracy i Polityki Społecznej naszego Ośrodka jako przedstawiciela polskiej strony podczas międzynarodowych podsumowań działań w ramach Europejskiego Roku Walki z Ubóstwem i Wykluczeniem Społecznym 2010. Prezentacje odbyły się podczas:

- Konferencji *Building Together a Better Society For All the Fight Against Poverty and Social Exclusion*, która odbyła się w stolicy Łotwy Rydze w dniach 28-29 października 2010 r., z udziałem przedstawicieli 7 krajów nadbałtyckich;
- Konferencji *Closing Conference of the European Year For Combating Poverty and Social Exclusion*, która odbyła się w siedzibie Komisji Europejskiej w Brukseli w dniach 16-17 grudnia 2010 r., z udziałem przedstawicieli 26 krajów Unii Europejskiej oraz z Norwegii i Islandii. W Konferencji brali udział najwyżsi rangą przedstawiciele UE - **Jose Manuel Barroso** – przewodniczący Komisji Europejskiej, **Isabelle Durant** – Vice Prezydent Parlamentu Europejskiego i **Herman Van Rompuy** – Prezydent Rady Europy oraz m.in. **Yves Leterme** – Premier Belgii i belgijska następczyni tronu **Księżna Astrid**.

Projekt MOPS Ostróda był także prezentowany na:

- Konferencji podsumowującej Europejski Rok Walki z Ubóstwem i Wykluczeniem Społecznym 2010 w Polsce, która odbyła się w Warszawie 23 listopada 2010 r.;
- Konferencji podsumowującej Obchody Europejskiego Roku Walki z Ubóstwem i Wykluczeniem Społecznym na Warmii i Mazurach w roku 2010, która odbyła się w Olsztynie 15 grudnia 2010 r.

Działania w ramach Projektu obejmowały następujące działania:

1. Konferencja inauguracyjna obchody Europejskiego Roku Walki z Ubóstwem i Wykluczeniem Społecznym – 2010 w Ostródzie

Konferencja zorganizowana została 16 czerwca 2010 r. na ostródzkim Zamku. Przedstawione zostały założenia projektu oraz idea ustanowienia roku 2010 Europejskim Rokiem Walki z Ubóstwem i Wykluczeniem Społecznym. Organizowana została we współpracy z Uniwersytetem Trzeciego Wieku oraz

Grupą Teatralną „Przebudzeni”. Zaproszeni zostali przedstawiciele lokalnych władz i instytucji, członkowie Uniwersytetu Trzeciego Wieku i podopieczni MOPS. Konferencję otworzył Burmistrz Miasta Ostródy **Olgierd Dąbrowski** przedstawiając różne formy ubóstwa i wykluczenia społecznego w kontekście znaczenia, jakie władze samorządowe miasta przywiązują do rozwiązywania problemów społecznych mieszkańców miasta Ostródy. Po wystąpieniu Burmistrza Miasta, zebrani zapoznani zostali z pismem, jakie skierował do MOPS Ostróda **Jarosław Duda**, Sekretarz Stanu w Ministerstwie Pracy i Polityki Społecznej, Krajowy Koordynator obchodów Europejskiego Roku Walki z Ubóstwem i Wykluczeniem Społecznym 2010. W dalszym ciągu Konferencji przedstawiony został Plan działań Obchodów Europejskiego Roku Walki z Ubóstwem i Wykluczeniem Społecznym na Warmii i Mazurach 2010. Uchwałą Nr 70/801/09/III Zarządu Województwa Warmińsko – Mazurskiego z dnia 10 listopada 2009 r. powołany został Zespół ds. Obchodów Europejskiego Roku Walki z Ubóstwem i Wykluczeniem Społecznym na Warmii i Mazurach w roku 2010, któremu przewodniczyła **Wiesława Przybysz** – Dyrektor Regionalnego Ośrodka Polityki Społecznej Urzędu Marszałkowskiego Województwa Warmińsko-Mazurskiego, w skład którego wchodzi przedstawiciele administracji rządowej i samorządowej, w tym ośrodków pomocy społecznej oraz organizacji pozarządowych i olsztyńskich środowisk naukowych, w tym również dyrektor MOPS Ostróda **Kazimierz Wosiek**, który przedstawił główne kierunki działania w ramach Europejskiego Roku 2010 na Warmii i Mazurach.

Podczas Konferencji zespół teatralny „Przebudzeni” funkcjonujący przy Polskim Stowarzyszeniu Na Rzecz Osób z Upośledzeniem Umysłowym - Koło w Ostródzie zaprezentował specjalnie przygotowany na tą okazję spektakl „Dylematy”, zachowany w konwencji teatru ruchu. Jest to próba ukazania dwóch światów, różnic między nimi, żądzy, walki o miejsce, o przetrwanie, a przede wszystkim próba ich pojednanie. Po krótkiej przerwie, podczas której uczestnicy Konferencji mogli zapoznać się z materiałami promocyjnymi dotyczącymi Europejskiego Roku Walki z Ubóstwem i Wykluczeniem Społecznym 2010, wykład „Jak ograniczyć nierówności” wygłosił ekonomista i publicysta, pracownik Instytutu Nauk Ekonomicznych PAN **prof. Ryszard Bugaj**.

2. Promocja projektu

Wydany został Informator o uprawnieniach i zasadach udzielania pomocy społecznej, świadczeń rodzinnych, dodatków mieszkaniowych, a także o uprawnieniach rencistów i emerytów. Informator zawiera także adresy i dane kontaktowe instytucji działających w zakresie zagadnień społecznych. Wykonano 2 bannery i 2 roll-up, wydrukowano 3 plakaty i 5 rodzajów ulotek informacyjnych. Zamieszczono 3 artykuły promocyjne, informacje o Europejskim Roku zamieszczono także na stronie internetowej MOPS Ostróda, w lokalnej prasie – **Rozmaitościach Ostródzkich** i **Gazecie Ostródzkiej** oraz w **Radio Mazury** i **Telewizji Ostróda**. Materiały promocyjne zamieszczane były podczas każdego organizowanych działań.

3. Warsztaty plastyczne dla dzieci

Dziecięce Warsztaty Plastyczne pod hasłem „Dom moich marzeń” realizowane w ramach Projektu „Spróbuj coś zrobić. Warto” miały na celu zagospodarowanie wolnego czasu dzieci, poprzez aktywną i twórczą zabawę plastyczną. Cele główne określono jako:

- rozwijanie indywidualnych umiejętności plastycznych;
- doskonalenie poznanych technik plastycznych poprzez zabawę.

W zajęciach uczestniczyło 20 dzieci zaproszonych do udziału przez pracowników socjalnych MOPS Ostróda. Uczestnicy zajęć pracowali na, specjalnie w tym celu zakupionych, profesjonalnych sztalugach ucząc się technik malarskich, malując tematyczne projekty – „Najpiękniejsze kwiaty świata”, „Co widzę przez okno”, „Moje ulubione zwierzę domowe”, „Mój portret” oraz wykonując duże tekturowe konstrukcje domów.

Prace przygotowywane były do wykorzystania podczas festynu dziecięcego, który miał odbywać się po zakończeniu roku szkolnego. Zajęcia prowadzone były przez **Katarzynę i Piotra Błaszkiwiczów**, pedagogów z wieloletnim doświadczeniem, specjalistów z zakresu sztuk plastycznych. Obydwoje są także oligofrenopedagogami - na co dzień pracują z dziećmi i młodzieżą z problemami edukacyjnymi oraz z młodzieżą o różnym stopniu upośledzenia umysłowego. Warsztaty odbywały w **Szkole Podstawowej nr 2** im. Gustawa Gizewiusza.

4. Badania profilaktyczne dla osób zamieszkałych w Ostródzie od 1945 roku pod tym samym adresem

W Ostródzie mieszka ok. 100 osób nieprzerwalnie od 1945 r. pod tym samym adresem. Przeprowadzono z tymi osobami wywiady środowiskowe. Następnie zorganizowano z nimi spotkanie, podczas którego przeprowadzono dla nich profilaktyczne badania lekarskie w zakresie chorób krążenia. Ta grupa społeczna – osoby powyżej 65 roku życia jest szczególnie narażona na tzw. zespół metaboliczny, definiowany jako występowanie łącznie minimum 3 – 5 kryteriów takich jak: otyłość, podwyższony poziom trójglicerydów, poziom cholesterolu, podwyższone ciśnienie oraz poziom cukrów we krwi. Badania przeprowadzone zostały przez pielęgniarki i lekarza, przy współpracy z wolontariuszami ze **Stowarzyszenia Na Rzecz Jakości Opieki Medycznej**.

5. Festyn dla dzieci z okazji obchodów Międzynarodowego Dnia

Festyn pod hasłem „Z uśmiechem przez Europę” zorganizowany został 28 czerwca 2010 r. dla ponad 140 dzieci, uczestniczyli też rodzice (w sumie ok. 200 osób), w Ośrodku Misyjnym „Ostróda Camp”. Podczas festynu zorganizowano gry, zabawy, ognisko, konkursy dla dzieci przy pomocy wolontariuszy z Grupy Teatralnej „Zmysł” oraz konkurs plastyczny dla dzieci. Podczas imprezy przeprowadzono akcję informacyjną dotyczącą problematyki ubóstwa i wykluczenia społecznego dzieci i młodzieży, sposobów zapobiegania temu zjawisku, a także źródeł szukania pomocy, jak również wpływu rodziny na psychikę dziecka. Podczas festynu odbył się dyżur psychologa, podczas którego rodzice mogli poradzić się na temat rozwiązywania problemów wychowawczych. W festynie brali udział **wolontariusze z Grupy Teatralnej „Zmysł”, Stowarzyszenia Na Rzecz Pomocy Społecznej i Stowarzyszenia na Rzecz Pomocy Społecznej**.

6. Warsztaty integracyjne dla osób starszych

Przy współpracy z **Uniwersytetem III Wieku** zorganizowano warsztaty: teatralne, informatyczne i taneczne jako propozycję twórczego spędzania czasu, będącą formą aktywności społecznej.

Podczas warsztatów teatralnych przygotowano sztukę teatralną „Kopciuszek na rock'n'rollowo”, która wystawiona została podczas seminarium lokalnego i Dnia Seniora organizowanych w projekcie oraz podczas innych imprez i spotkań poza projektowych.

Głównym celem warsztatów komputerowych była nauka podstaw obsługi komputera zapobiegająca wykluczeniu cyfrowemu osób starszych. Zajęcia obejmowały naukę następujących zagadnień:

- wstęp do budowy komputera;
- system operacyjny Windows;
- foldery, skróty, aplikacje, dyski;
- programy użytkowe, Word Internet Explorer;
- Internet i jego zastosowanie;
- tworzenie konta internetowego;
- wysyłanie i odbiór listów e-mailowych;
- pojęcie bloga internetowego;

- mój własny blog;
- zapisywanie informacji w blogu;
- opcje bloga internetowego.

Zorganizowane warsztaty taneczne obejmowały kurs tańca będący formą aktywności towarzyskiej i fizycznej.

7. Konferencja „Europa Potrzebuje Aktywnych Seniorów – Europe Needs Active Seniors”

Międzynarodowa Konferencja „Europa potrzebuje aktywnych seniorów – Europe Needs Active Seniors”, odbyła się 2 lipca 2010 r. na ostródzkim zamku stanowiła kolejny z elementów Projektu MOPS Ostróda. W Konferencji poza studentami i wykładowcami Uniwersytetu, udział wzięli m.in. Starosta Ostródzki **Włodzimierz Brodiuk**, Przewodniczący Rady Miejskiej w Ostródzie **Czesław Najmowicz**, Wójt Gminy Ostróda **Gustaw Marek Brzezina** - jako przedstawiciele ostródzkich władz samorządowych, a także reprezentująca Rektora Uniwersytetu Warmińsko-Mazurskiego **dr Grażyna Orzechowska**, **Andrzej Rykowski** reprezentujący Warmińsko-Mazurskiego Kuratora Oświaty oraz w imieniu Marszałka Województwa Warmińsko-Mazurskiego Pełnomocnik ds. Współpracy z Organizacjami Pozarządowymi **Elżbieta Mierzyńska**. Specjalnymi gośćmi byli przedstawiciele 6 krajów Unii Europejskiej. W trakcie Konferencji Kazimierz Wosiek, dyrektor MOPS w Ostródzie przedstawił ideę Europejskiego Roku Walki z Ubóstwem i Wykluczeniem Społecznym 2010, oraz omówił Projekt „Spróbuj coś zrobić. Warto”, w części dotyczącej wspólnych działań MOPS Ostróda i Uniwersytetu III Wieku w Ostródzie

Na Uniwersytecie III Wieku w Ostródzie, studiują 223 osoby na 14 fakultetach i grupach zajęciowych. Prowadzi kształcenie formalne i nieformalne osób niepełnosprawnych, osób starszych, osób o niskich kwalifikacjach, a przez to zagrożonych wykluczeniem społecznym, osób mieszkających na terenach wiejskich i w małych miastach o utrudnionym dostępie do oferty edukacyjnej dla dorosłych. Słuchacze rozwijają kompetencje kluczowe takie jak: porozumiewanie się w języku ojczystym, porozumiewanie się w językach obcych, kompetencje zawodowe, informatyczne, umiejętność uczenia się, kompetencje społeczne i obywatelskie, inicjatywność i przedsiębiorczość, ekspresja kulturowa. Opanowanie tych kompetencji pomaga dorosłym w przezwyciężaniu społecznej i ekonomicznej, zwiększa udział osób starszych w aktywnym życiu społecznym i zawodowym, rozbudza i rozwija ich kreatywność. Udział w projekcie daje możliwość skorzystania z dobrych wzorców edukacyjnych organizacji partnerskich a także podzielenie się z partnerami własnym bogatym doświadczeniem. Dzięki podjętym w projekcie działaniom poszerzona została oferta edukacyjna w zakresie kształcenia nieformalnego, likwidowane są bariery językowe i kulturowe. Projekt zakłada również wymianę doświadczeń i umiejętności pomiędzy pokoleniami, poznanie dziedzictwa kulturowego Europy w aspekcie dialogu międzykulturowego oraz zmiany nastawienia uczestników projektu w kierunku pozytywnego stosunku do ustawicznego uczenia się.

Ostródzki projekt realizowany był przy współpracy z następującymi instytucjami edukacyjnymi krajów Europy: Eesti People to People z Estonii, Associação Presença Feminina z Portugalii, Escola Oficial d'Idiomes del Prat z Hiszpanii, ΣΥΛΛΟΓΟΣ ΜΙΚΡΑΣΙΑΤΩΝ ΣΚΑΛΑΣ ΛΟΥΤΡΟΝ ΛΕΣΒΟΥ ΤΟ ΕΛΦΙΝΙ – Sillogos Mikrasiaton Skalas Loutron Lesvou “To Delfini” z Grecji, Università Popolare Contemporanea “Le Grazie” z Włoch, Hüyük Halk Eğitim Merkezi z Turcji.

Głównym celem Konferencji było wypracowanie nowych rozwiązań dotyczących aktywizacji osób starszych, prezentacja dobrych praktyk stosowanych w innych państwach oraz wymiana doświadczeń. Przedstawiciele Estonii, Portugalii, Hiszpanii, Grecji, Włoch, Turcji i Polskiej organizacji zaprezentowali swoje działania na rzecz aktywności ludzi III-go wieku.

8. Obchody Europejskiego Roku Seniora

Przy wypełnionej po brzegi Sali Reprezentacyjnej Ostródzkiego Zamku, 27 października 2010 r. odbyły się obchody Europejskiego Roku Seniora. Uroczystość zorganizowana w ramach obchodów Europejskiego Roku Walki z Ubóstwem i Wykluczeniem Społecznym 2010 zgromadziła głównie studentów Uniwersytetu Trzeciego Wieku w Ostródzie, a także członków Miejskiego Domu Dziennego Pobytu i Ostródzkiego Stowarzyszenia „Amazonki”. Przedstawiono rolę samorządu wobec osób starszych i wykluczonych społecznie:

- stwarzanie przestrzeni przyjaznej seniorom i warunków do rozwoju inicjatyw dedykowanych osobom starszym, przede wszystkim usługi opiekuńcze dla osób, które z racji wieku lub choroby potrzebują takiej opieki, ale również oferty różnych formy aktywności, realizowanych przez Uniwersytet III Wieku.

W dalszej części spotkania **Cezary Wawrzyński**, współautor książki „150 lat Kanału Ostródzko-Elbląskiego” przedstawił fascynującą historię jednego z autentycznych cudów XIX-wiecznej myśli technicznej - jedynego na świecie do dziś funkcjonującego kanału, gdzie 100 metrowa różnica w poziomie wody jest wyeliminowana przez pięćoślizgowy system, przez który statki przedostają się na kołach, płynąc „po trawie”; będącego jednym z najbardziej rozpoznawalnych znaków Ostródy, ogłoszonym w 2007 r. jednym z „Siedmiu Cudów Polski”. Po prezentacji, na scenie pojawili się aktorzy z Uniwersytetu Trzeciego Wieku, którzy pod kierownictwem **Roberta Milkowskiego** w ramach warsztatów teatralnych przygotowali sztukę na podstawie tekstu **Marii Jaworskiej** „Kopciuszek na rock'n'rollowo”.

9. Happening uliczny „Stacje Ubóstwa”

Mottem „Nigdy nie jesteśmy tak biedni, aby nie stać nas było na udzielenie pomocy bliźniemu” Mikołaja Gogola propagowaliśmy Akcję informacyjną „Stacje Ubóstwa”, zorganizowaną przez MOPS Ostróda przy udziale **młodzieży z Grupy Teatralnej „Zmysł”** i **wolontariatu z Liceum Ogólnokształcącego nr 1 im. Jana Bażyńskiego w Ostródzie** jako jeden z elementów projektu „Spróbuj coś zrobić. Warto”.

Akcja, w formie happeningu ulicznego odbyła się 29 września 2010 r., w godzinach popołudniowych, w centrum miasta, przy ul. Stefana Czarnieckiego. Głównym celem Akcji było uwrażliwienie mieszkańców na problemy ubóstwa i wykluczenia społecznego. Ucharakteryzowani aktorzy z Grupy Teatralnej odgrywali postacie symbolizujące główne problemy ubóstwa wykluczenia społecznego i ubóstwa, zaś wolontariusze rozdawali materiały informujące. Hasła, pod którymi prowadziliśmy akcję – „Zatrzymaj się na chwilę. Może sam nie potrzebujesz pomocy, lecz obok Ciebie mieszka ktoś, kto jej potrzebuje?” oraz „Rozejrzyj się! Możesz nam przekazać również informację o innych, którzy wymagają pomocy” spotkała się z żywą reakcją mieszkańców miasta.

8.3. Działania na rzecz społeczności romskiej

W roku 2010 Miejski Ośrodek Pomocy Społecznej w Ostródzie uzyskał dotację w wys. 28 000 zł na realizację projektu „Dziecko romskie w Integracyjnej Świetlicy Środowiskowej”. Środki zostały przyznane przez Ministerstwo Spraw Wewnętrznych i Administracji w ramach „Programu na Rzecz Społeczności Romskiej w Polsce na rok 2010”.

Działania podejmowane w 2010 r. w ramach projektu były kontynuacją zadań realizowanych w latach poprzednich, bowiem placówka funkcjonuje już siódmy rok. Głównymi celami, jakie realizowano podczas zajęć świetlicowych, były:

- rozwój potrzeb edukacyjnych dzieci;

- integracja uczestników zajęć i ich rodzin;
- kształtowanie postaw prospołecznych.

Osiąganiu założonych celów służyło organizowanie różnorodnych zajęć, spotkań i wyjazdów, poprzez które rozbudzano aktywność i inicjatywę oraz integrowano grupę. Rokrocznie, oprócz systematycznych zajęć, organizowane są dla dzieci zabawy choinkowe. Ostatnia taka impreza odbyła się 15 grudnia 2010 r. Opracowany przez prowadzących świetlicę plan pracy opiekuńczo-wychowawczej na rok 2010 zakładał siedem podstawowych grup zajęć:

- zajęcia manualne;
- zajęcia artystyczne;
- zajęcia sportowe;
- zajęcia edukacyjne;
- zajęcia turystyczno-krajoznawcze;
- zajęcia terapeutyczne;
- zajęcia kulturalno-rozrywkowe.

W 2010 r. w zajęciach placówki uczestniczyło 28 dzieci, w tym 13 narodowości romskiej, 18 chłopców i 10 dziewczynek, w wieku od 6 do 14 lat. Zajęcia w Świetlicy odbywały się trzy razy w tygodniu, a prowadzone były przez pedagogów – instruktorów zajęć muzycznych i tanecznych, przy współpracy ze strony pracowników socjalnych tut. Ośrodka oraz wolontariuszy z Młodzieżowego Wolontariatu przy Zespole Szkół Ekonomicznych im. Sandora Petöfi w Ostródzie.

Podjęmowane w ramach Świetlicy działania mają charakter długofalowy. W bieżącym roku działania są kontynuowane, również dzięki dofinansowaniu realizacji zadania przez Ministerstwo Spraw Wewnętrznych i Administracji. Dla tych dzieci często jest to jedyna zorganizowana forma spędzania wolnego czasu. Za tym, że warto kontynuować działania przemawiają uzyskane dotychczas rezultaty, wśród których można wymienić:

- realizowanie obowiązku szkolnego przez dzieci uczestniczące w zajęciach Świetlicy;
- podjęcie nauki na poziomie gimnazjalnym przez dwóch chłopców;
- wzrost świadomości wychowawczej wśród rodziców.

8.4. Prace społecznie użyteczne

Program Prac Społecznie Użytecznych jest skierowany do osób bezrobotnych bez prawa do zasiłku korzystających ze świadczeń pomocy społecznej. Głównym celem programu jest aktywizacja społeczno-zawodowa osób bezrobotnych korzystających jednocześnie z pomocy społecznej.

W 2010 r. 102 mieszkańców Ostródy (o 9 osób więcej niż w roku poprzednim) – długotrwale bezrobotnych świadczeniobiorców pomocy społecznej, skorzystało z możliwości czasowego zatrudnienia w ramach prac społecznie użytecznych, w tym 45 osób uczestniczyło w programie przez pełne 10 miesięcy. Zatrudnione w ten sposób osoby wykonywały proste prace w miejscu swego zamieszkania oraz w jednostkach gminnych. Prace te obejmowały m.in. utrzymanie zieleni, oczyszczanie nabrzeży jezior, sprzątnięcie chodników i poboczy dróg, likwidowanie dzikich wysypisk, malowanie, odśnieżanie, wykonywanie drobnych prac remontowych i konserwatorskich, pomoc kuchenna i szatniarska. Bezrobotni zobowiązani byli do przepracowania 10 godzin w tygodniu, a za każdą godzinę otrzymywali 7,10 zł. Na realizację programu w 2010 r. ze środków własnych wydatkowano kwotę 83 776 zł (kwota wyższa o 11 253 zł w stosunku do roku 2009).

Prace Społecznie Użyteczne spotykają się z pozytywnym odbiorem nie tylko ze strony samych bezrobotnych, ale również instytucji i organizacji pozarządowych uczestniczących w przedsięwzięciu. Wymiernym efektem realizacji programu było podjęcie zatrudnienia przez 5 osób, w tym 1 osoba znalazła pracę za granicą. Ponadto 1 osoba rozpoczęła prowadzenie własnej działalności gospodarczej, 1 osoba została skierowana na staż i 1 - zrezygnowała z prac społecznie użytecznych na rzecz uczestnictwa w kursie zawodowym. Trzy osoby nie ukończyły programu, w tym jedna kobieta z powodu przyznania jej świadczenia pielęgnacyjnego z tytułu opieki nad chorą matką i jeden mężczyzna nabył prawo do świadczenia emerytalnego.

8.5. Zbiórki Żywności

Miejski Ośrodek Pomocy Społecznej od kilku lat jest na terenie naszego miasta koordynatorem zbiorów żywności, organizowanych we współpracy z Bankiem Żywności w Olsztynie. Celem takich akcji jest zebranie jak największej ilości artykułów spożywczych, pomoc osobom w trudnej sytuacji życiowej oraz uwrażliwienie społeczeństwa na problem ubóstwa, niedożywienia i marnowania żywności. W roku 2010, podobnie jak w latach poprzednich, odbyły się:

- Wielkanocna Zbiórka Żywności w dniach 19–21 marca;
- Zbiórka Żywności „Podziel się posiłkiem” w dniach 24–25 września;
- Świąteczna Zbiórka Żywności w dniach 3–5 grudnia.

Podczas ww. akcji zebrano łącznie 2 808,11 kg żywności. Pozyskane w ten sposób artykuły spożywcze trafiły do osób w trudnej sytuacji bytowej. Paczki żywnościowe otrzymało łącznie 245 rodzin, tj. 859 osób, w tym 553 dzieci. Przy organizacji zbiórki wielkanocnej oraz wrześniowej pomocy udzielała **młodzież z Liceum Ogólnokształcącego nr 1 im. Jana Bażyńskiego i Zespołu Szkół Zawodowych im. Sandora Petöfi**, a w zbiórkę świąteczną włączyła się **młodzież z Gimnazjum nr 1 im. Polskich Noblistów Ostródzie**. Akcja grudniowa została przeprowadzona przy współpracy ze **Stowarzyszeniem na Rzecz Młodzieży „Sapere Auso”**. Łącznie w akcjach udział wzięło ponad 260 wolontariuszy.

8.6. Pomoc dla kombatantów i osób represjonowanych

Kombatanci i inne osoby uprawnione na mocy ustawy z dnia 24 stycznia 1991 r. o kombatantach oraz niektórych osobach będących ofiarami represji wojennych i okresu powojennego mogą ubiegać się o wsparcie pieniężne ze środków Kierownika Urzędu ds. Kombatantów i Osób Represjonowanych. Jednym z wymogów formalnych wniosku jest załączenie stanowiska Kierownika Ośrodka Pomocy Społecznej właściwego ze względu na miejsce zamieszkania. Stanowisko powinno zawierać informacje o sytuacji rodzinnej, materialnej, pomocy udzielanej wnioskodawcy przez Ośrodek oraz opinię co do zasadności przyznania pomocy pieniężnej. Zgodnie z przepisami kodeksu postępowania administracyjnego zajęcie stanowiska następuje w drodze postanowienia. W 2010 r., po uprzednim sporządzeniu karty informacyjnej przez pracownika socjalnego, wydanych zostało 40 takich postanowień (3 więcej niż w roku 2009). W 34 przypadkach otrzymaliśmy od Kierownika Urzędu ds. Kombatantów i Osób Represjonowanych informację zwrotną potwierdzającą przyznanie wnioskodawcom doraźnej pomocy pieniężnej.

8.7. Decyzje potwierdzające prawo do świadczeń opieki zdrowotnej

Do korzystania ze świadczeń opieki zdrowotnej finansowanych ze środków publicznych na zasadach określonych w ustawie z dnia 27 sierpnia 2004 r. mają prawo, oprócz ubezpieczonych, inne osoby posiadające obywatelstwo polskie i posiadające miejsce zamieszkania na terytorium Rzeczypospolitej

Polskiej o ile spełniają kryterium dochodowe wynikające z ustawy o pomocy społecznej. W tym przypadku potwierdzenie prawa do świadczeń opieki zdrowotnej stanowi decyzja wójta (burmistrza, prezydenta) gminy właściwej ze względu na miejsce zamieszkania świadczeniobiorcy. Wydanie przedmiotowej decyzji poprzedza postępowanie analogiczne jak w przypadku przyznawania świadczeń z pomocy społecznej, a więc niezbędne jest przeprowadzenie rodzinnego wywiadu środowiskowego przez pracownika socjalnego. W wyniku tego wywiadu ustala się, czy dana osoba spełnia wymogi ustawowe i czy możliwe jest potwierdzenie prawa do świadczeń opieki zdrowotnej finansowanych ze środków publicznych. Burmistrz Miasta Ostróda zgodnie z Zarządzeniem Nr 179/2008 z dnia 7 stycznia 2008 r. upoważnił Dyrektora Miejskiego Ośrodka Pomocy Społecznej w Ostródzie do wydawania decyzji dotyczących potwierdzania prawa do świadczeń opieki zdrowotnej. W 2010 r. wydanych zostało 50 decyzji, tj. o 20 decyzji więcej niż w roku 2009 r. Na realizację zadania Ośrodek otrzymał dotację celową w wys. 1 489 zł, czyli więcej w stosunku do roku 2009 o 569 zł.

8.8. Współpraca z organizacjami pozarządowymi, innymi instytucjami i podmiotami

Pracownicy Miejskiego Ośrodka Pomocy Społecznej w Ostródzie w toku codziennych działań podejmują współpracę z następującymi organizacjami pozarządowymi, instytucjami i podmiotami:

1. Powiatowy Urząd Pracy

Ośrodek współpracuje w zakresie realizacji programów mających na celu aktywizację bezrobotnych świadczeniobiorców pomocy społecznej. W 2010 r. był to program prac społecznie użytecznych oraz projekt „Wsparcie na starcie – program aktywizacji podopiecznych MOPS Ostróda”. Ponadto systematycznie prowadzona jest współpraca polegająca na wymianie opinii, informacji, doświadczeń między pracownikami Ośrodka a pracownikami Urzędu celem wypracowania wspólnych działań na rzecz aktywizowania osób bezrobotnych.

2. Pełnomocnik Burmistrza ds. Profilaktyki i Rozwiązywania Problemów

Pracownicy Ośrodka współpracowali z pracownikami Biura Pełnomocnika przy realizacji Miejskiego Programu Profilaktyki i Rozwiązywania Problemów Alkoholowych i Przeciwdziałania Przemocy w Rodzinie. Pracownicy socjalni systematycznie monitorują środowiska dotknięte problemem uzależnienia oraz doświadczające przemocy, udzielają im wsparcia finansowego, porad, pomagają w sporządzaniu pism procesowych. Osoby wymagające specjalistycznego wsparcia są kierowane do innych instytucji i organizacji pomocowych, w tym m.in. do Biura Pełnomocnika. W 2010 r. w 1 przypadku pracownik socjalny zainicjował postępowanie celem objęcia osoby uzależnionej przymusowym leczeniem odwykowym.

3. Bank Żywności w Olsztynie

Ośrodek koordynuje na terenie miasta Ostródy organizowane przez Bank Żywności w Olsztynie zbiórki żywności. W 2010 r. odbyły się trzy tego rodzaju akcje: Wielkanocna, Świąteczna oraz „Podziel się posiłkiem”. Artykuły żywnościowe pozyskane w wyniku tych akcji są dystrybuowane wśród osób i rodzin ubogich – podopiecznych tutaj. Ośrodka.

4. Polski Komitet Pomocy Społecznej

Wspólne działania są podejmowane na rzecz osób bezdomnych, bezrobotnych, starszych, niepełnosprawnych i ubogich. Współpraca między Ośrodkiem i PKPS obejmuje:

- realizację usług opiekuńczych u podopiecznych Ośrodka – do realizacji tego zadania publicznego PKPS został wyłoniony w drodze konkursu ofert;
- działania podejmowane wobec uczestników zajęć Centrum Integracji Społecznej;
- udzielanie wsparcia finansowego osobom przebywającym w Noclegowni dla Bezdomnych lub korzystających z posiłków Jadłodajni;
- zapewnienie schronienia ofiarom przemocy w rodzinie w Ośrodku Interwencji Kryzysowej;
- typowanie środowisk do pomocy żywnościowej w ramach Europejskiego Programu Pomocy Żywnościowej PEAD;
- korzystania ze wsparcia Stacji Socjalnej „Johanniter”.

5. Stowarzyszenie na Rzecz Pomocy Społecznej

W 2010 r. współpraca obejmowała działania skierowane do społeczności romskiej, organizację imprez w ramach VI Miejskich Dni Rodziny pn. „Silna i aktywna rodzina szansą na godne życie” oraz organizację zabawy choinkowej dla dzieci.

Miejskie Dni Rodziny zostały przeprowadzone w terminie od maja do lipca 2010 r. Tutejszy Ośrodek był współorganizatorem dwóch konferencji inauguracyjnej i podsumowującej. Zaplanowane w ramach projektu działania miały na celu promowanie obrazu silnej, aktywnej rodziny w społeczeństwie jako szansy na godne życie.

Zabawa choinkowa zorganizowana została w dniu 15 grudnia 2010 r. na sali reprezentacyjnej ostródzkiego zamku. Udział w niej wzięło ponad 150 dzieci, na które czekały liczne niespodzianki, z których najważniejszą stanowiły paczki świąteczne wręczone przez Mikołaja. Całą imprezę poprowadziła grupa klaunów.

6. Szkoły

Młodzież z Liceum Ogólnokształcące nr 1 im. Jana Bażyńskiego w Ostródzie, Zespołu Szkół Zawodowych im. Sandora Petöfi w Ostródzie oraz Gimnazjum nr 1 w Ostródzie aktywnie uczestniczyła przy organizacji i przeprowadzeniu zbiórek żywności. Ponadto młodzież szkolna zaangażowała się również w realizację projektu realizowanego przez Ośrodek w ramach Europejskiego Roku Walki z Ubóstwem i Wykluczeniem Społecznym. W 2010 r. w akcjach społecznych uczestniczyło ogółem 274 wolontariuszy (aż 90 osób więcej niż w roku 2009).

9. Lokalne media

Miejski Ośrodek Pomocy Społecznej w 2010 r. prowadził współpracę z Gazetą Ostródzką, Radiem Mazury i Telewizją Ostróda w celu upowszechnienia i udostępnienia informacji o możliwości korzystania z dostępnych form pomocy. Na podstawie przekazanych materiałów, w lokalnej telewizji i prasie ukazywały się komunikaty, informacje oraz artykuły dotyczące pomocy społecznej, w tym również bieżące informacje odnośnie pojawiających się inicjatyw skutkujących dla określonych grup odbiorców powstawaniem uprawnień do korzystania z pomocy społecznej. Informacje o charakterze urzędowym zamieszczane były także w biuletynie informacji publicznej Urzędu Miejskiego w Ostródzie oraz na stronie internetowej Ośrodka.

Ponadto pracownicy socjalni w ramach pracy socjalnej prowadzonej z osobą/rodziną współpracowali:

- **w zakresie rozwiązywania problemów rodzinnych z:**
 - Punktem Konsultacyjno-Informacyjnym dla Ofiar Przemocy;
 - Poradnią Psychologiczno-Pedagogiczną;
 - kuratorami;

- Policją;
 - strażą miejską;
 - prokuraturą;
 - wydziałem rodzinnym i nieletnich sądu rejonowego;
 - placówkami opiekuńczymi;
 - szkołami;
- **w zakresie rozwiązywania spraw mieszkaniowych z:**
- spółdzielnią mieszkaniową;
 - Miejską Administracją Budyneków Komunalnych;
 - wspólnotami nieruchomości i zarządcami nieruchomości;
- **w zakresie rozwiązywania problemów uzależnień z:**
- Miejską Komisją ds. Rozwiązywania Problemów Alkoholowych;
 - placówkami opieki zdrowotnej i leczenia uzależnień;
- **w zakresie pomocy udzielanej osobom niepełnosprawnym z:**
- lekarzami rodzinnymi;
 - pielęgniarkami środowiskowymi;
 - placówkami opieki zdrowotnej;
 - Warmińsko-Mazurskim Stowarzyszeniem Ludzi Niepełnosprawnych „Alfa”;
 - Ośrodkiem Rehabilitacyjno-Edukacyjno-Wychowawczym w Ostródzie;
 - Zakładem Ubezpieczeń Społecznych;
 - Powiatowym Centrum Pomocy Rodzinie.