



Miejski Ośrodek Pomocy Społecznej w Ostródzie

14-100 Ostróda, ul. Olsztyńska 2, tel. fax (089) 646-22-01

SPRAWOZDANIE
z działalności
MIEJSKIEGO OŚRODKA
POMOCY SPOŁECZNEJ
w Ostródzie za rok 2005

kwiecień 2006 r.

SPIS TREŚCI

1	Organizacja działalności Miejskiego Ośrodka Pomocy Społecznej	3
1.1	Podstawy prawne działania Miejskiego Ośrodka Pomocy Społecznej	3
1.2	Struktura organizacyjna i kadrowa Miejskiego Ośrodka Pomocy Społecznej	4
1.2.1	Struktura organizacyjna w MOPS	4
1.2.2	Zatrudnienie w MOPS	5
1.2.3	Kwalifikacje zawodowe i wykształcenie pracowników MOPS	6
2	Klienci Ośrodka	7
2.1	Dane liczbowe i charakterystyka	7
3	Wydatki na zadania realizowane przez Miejski Ośrodek Pomocy Społecznej	10
3.1	Wydatki na zadania z zakresu pomocy społecznej	13
4	Opis realizacji zadań	14
4.1	Realizacja świadczeń pomocy społecznej	14
4.1.1	Świadczenia pieniężne	15
4.1.2	Świadczenia niepieniężne	16
4.1.3	Świadczenia z zakresu zadań własnych gminy	19
4.1.4	Świadczenia z zakresu zadań zleconych gminie	20
4.2	Dodatki mieszkaniowe	20
4.2.1	Statystyka ilościowo-wartościowa dodatków mieszkaniowych za 2005 r.	20
4.3	Świadczenia rodzinne	23
4.3.1	Realizacja zasiłków rodzinnych i dodatków oraz świadczeń opiekuńczych	23
4.3.2	Realizacja zaliczki alimentacyjnej	26
4.4	Ośrodki wsparcia	27
4.4.1	Środowiskowy Dom Samopomocy dla Osób z Zaburzeniami Psychicznymi	27
4.4.2	Miejski Dom Dziennego Pobytu	29
5	Inne działania Miejskiego Ośrodka Pomocy Społecznej w 2005 r.	30
5.1	Działania na rzecz społeczności romskiej	30
5.2	Współpraca z organizacjami pozarządowymi i instytucjami	31
5.3	Współpraca z mediami	32
5.4	Działania zmierzające do poprawy warunków pracy w MOPS	32
6	Wnioski	33

1 Organizacja działalności Miejskiego Ośrodka Pomocy Społecznej

1.1 Podstawy prawne działania Miejskiego Ośrodka Pomocy Społecznej

Miejski Ośrodek Pomocy Społecznej w Ostródzie jest jednostką organizacyjną Gminy Miejskiej Ostróda powołaną do realizacji zadań pomocy społecznej.

Ośrodek działa w szczególności na podstawie następujących przepisów prawa:

- ustawy z dnia 12 marca 2004 r. o pomocy społecznej (Dz.U. Nr 64, poz. 593 z późn. zm.);
- ustawy z dnia 8 marca 1990 r. o samorządzie gminnym (Dz.U. Nr 142, poz. 1591 z późn. zm.);
- Statutu zatwierdzonego uchwałą Nr XXV/182/2004 Rady Miejskiej w Ostródzie z dnia 26 maja 2004 r., zmienionej uchwałą Nr XLVI/344/2005 Rady Miejskiej w Ostródzie z dnia 25 listopada 2005 r.;
- ustawy z dnia 19 sierpnia 1994 r. o ochronie zdrowia psychicznego (Dz.U. Nr 111, poz. 535 z późn. zm.);
- ustawy z dnia 24 kwietnia 2003 r. o działalności pożytku publicznego i o wolontariacie (Dz.U. Nr 96, poz. 873 z późn. zm.);
- ustawy z dnia 13 czerwca 2003 r. o zatrudnieniu socjalnym (Dz.U. Nr 122, poz. 1143 z późn. zm.);
- ustawy z dnia 26 października 1982 r. o wychowaniu w trzeźwości i przeciwdziałaniu alkoholizmowi (tekst jednolity: Dz.U. z 2002 r. Nr 147, poz. 1231 z późn. zm.);
- ustawy z dnia 29 lipca 2005 r. o przeciwdziałaniu narkomanii (Dz.U. Nr 179, poz. 1485);
- ustawy z dnia 20 kwietnia 2004 r. o promocji zatrudnienia i instytucjach rynku pracy (Dz.U. Nr 99, poz. 1001 z późn. zm.);
- ustawy z dnia 28 listopada 2003 r. o świadczeniach rodzinnych (Dz.U. Nr 228, poz. 2255 z późn. zm.);
- ustawy z dnia 22 kwietnia 2005 r. o postępowaniu wobec dłużników alimentacyjnych oraz zaliczce alimentacyjnej (Dz.U. Nr 86, poz. 732);
- ustawy z dnia 21 czerwca 2001 r. o dodatkach mieszkaniowych (Dz.U. Nr 71, poz. 734 z późn. zm.);
- ustawy z dnia 29 września 1994 r. o rachunkowości (tekst jednolity: Dz.U. z 2002 r. Nr 76, poz. 694 z późn. zm.);
- ustawy z dnia 26 listopada 1998 r. o finansach publicznych (tekst jednolity: Dz.U. z 2003 r. Nr 15, poz. 148 z późn. zm.);
- ustawy z dnia 13 października 1998 r. o systemie ubezpieczeń społecznych (Dz.U. Nr 137, poz. 887 z późn. zm.);
- ustawy z dnia 17 grudnia 1998 r. o emeryturach i rentach z Funduszu Ubezpieczeń Społecznych (tekst jednolity: Dz.U. z 2004 r. Nr 39, poz. 353 z późn. zm.);
- ustawy z dnia 27 sierpnia 2004 r. o świadczeniach opieki zdrowotnej finansowanych ze środków publicznych (Dz.U. Nr 210, poz. 2153 z późn. zm.).

Ważnym dokumentem stanowiącym podstawę podejmowanych działań w zakresie pomocy społecznej jest strategia rozwiązywania pomocy społecznej, której opracowanie i realizacja należy do zadań własnych gminy o charakterze obowiązkowym.

W dniu 22 czerwca 2005 roku Rada Miejska w Ostródzie przyjęła uchwałą Nr XXXIX/307/2005 Gminną Strategię Rozwiązywania Problemów Społecznych Miasta Ostróda na lata 2005-2010. Cele zawarte w

dokumencie zmirzają do stworzenia warunków do integracji społecznej poprawiającej jakość życia mieszkańców Ostródy, w szczególności grup zagrożonych wykluczeniem społecznym.

Cel strategiczny Strategii Rozwiązywania Problemów Społecznych został sformułowany jako: „Zintegrowany i efektywny system zapobiegania i rozwiązywania problemów społecznych”. Wyodrębniono sześć obszarów, m.in. pomoc społeczna, edukacja, rynek pracy i ustalono sześć celów kierunkowych, zmierzających do osiągnięcia pożądanego stanu w określonym obszarze oraz prowadzących do osiągnięcia wyznaczonego celu strategicznego. W Strategii do realizacji zaplanowano 36 celów operacyjnych oraz 63 zadania, których realizatorami, poza Miejskim Ośrodkiem Pomocy Społecznej, są: Powiatowy Urząd Pracy, Miejska Administracja Budynków Komunalnych, Polski Komitet Pomocy Społecznej, Gminna Komisja ds. Rozwiązywania Problemów Alkoholowych, zainteresowane organizacje pozarządowe, Policja, Sąd Rejonowy, szkoły i inne instytucje.

1.2 Struktura organizacyjna i kadrowa Miejskiego Ośrodka Pomocy Społecznej

1.2.1 Struktura organizacyjna w MOPS

Na dzień 31 grudnia 2005 roku wewnętrzny podział organizacyjny przedstawiał się następująco:

W skład Ośrodka wchodzi:

1. Dział Finansowo-Księgowy;
2. Dział Pomocy Środowiskowej;
3. Dział Realizacji Pomocy, Analiz i Informatyki;
4. Dział Świadczeń i Obsługi;
5. Dział Pomocy Półstacjonarnej.

W Ośrodku istnieją kierownicze i samodzielne stanowiska pracy:

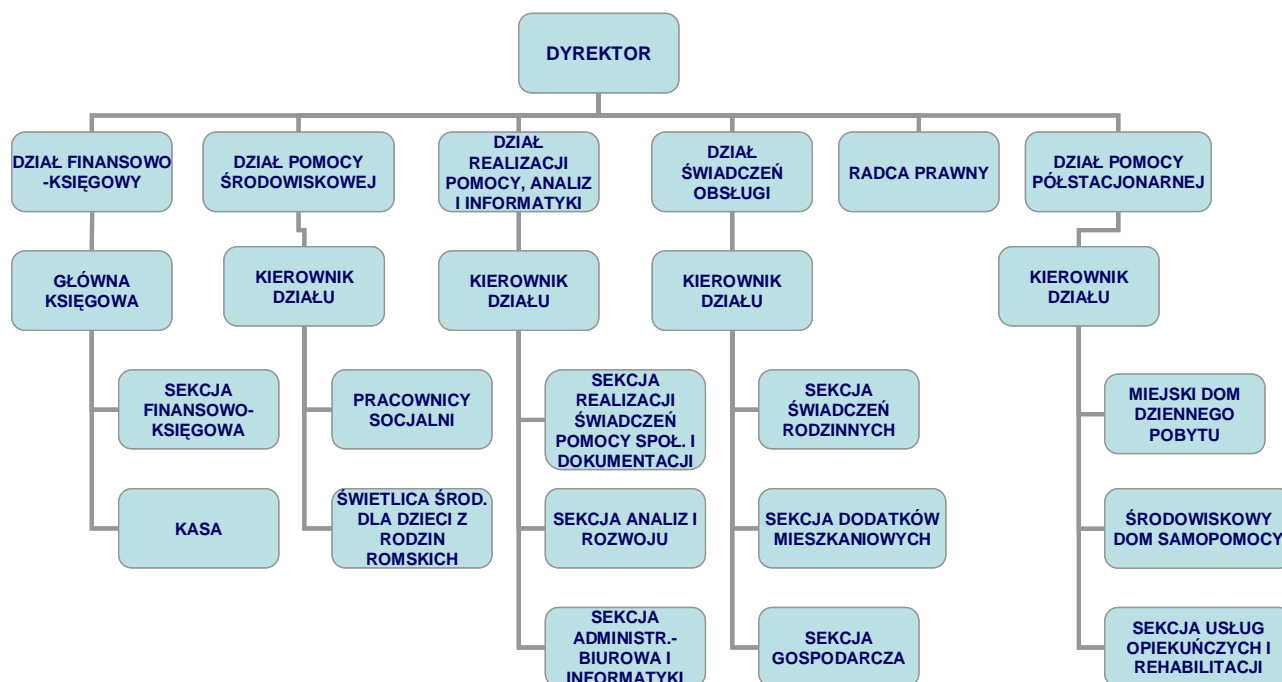
1. Główny Księgowy;
2. Kierownik Środowiskowego Domu Samopomocy i Miejskiego Domu Dziennego Pobytu;
3. Kierownik Działu Pomocy Środowiskowej;
4. Kierownik Działu Realizacji Pomocy, Analiz i Informatyki;
5. Kierownik Działu Świadczeń i Obsługi;
6. Radca Prawny;
7. Specjalista;
8. Inspektor.

W związku ze wzrostem ilości zadań realizowanych w ramach świadczeń rodzinnych powstała potrzeba utworzenia nowej komórki organizacyjnej. W strukturach Miejskiego Ośrodka Pomocy Społecznej utworzono nową komórkę – Dział Świadczeń i Obsługi, w skład której weszły:

- Sekcja Świadczeń Rodzinnych,
- Sekcja Dodatków Mieszkaniowych,
- Sekcja Gospodarcza.

Powyższa zmiana nie spowodowała zwiększenia zatrudnienia w Ośrodku.

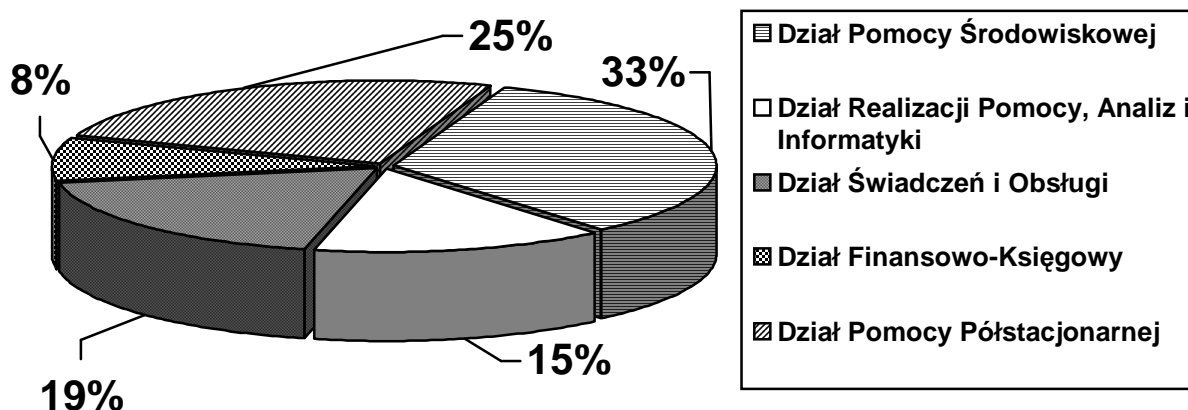
Wykres nr 1: Schemat organizacyjny MOPS



1.2.2 Zatrudnienie w MOPS

W roku 2005 stan zatrudnienia pracowników wynosił 48 osób na 48 etatach. Na szczególną uwagę zasługuje fakt, iż pomimo znacznego wzrostu zadań nakładanych na Ośrodek faktyczne zatrudnienie nie uległo zmianie w porównaniu z rokiem poprzednim.

Wykres nr 2: Zatrudnienie pracowników w poszczególnych działach Ośrodka



1.2.3 Kwalifikacje zawodowe i wykształcenie pracowników MOPS

Warunkiem prawidłowej realizacji zadań pomocy społecznej jest posiadanie dobrego zespołu pracowników wyposażonego w specjalistyczną wiedzę i doświadczenie.

Zgodnie z art. 116 pkt 1 i 2 ustawy o pomocy społecznej pracownikiem socjalnym może być osoba, która posiada dyplom uzyskania tytułu zawodowego w zawodzie pracownik socjalny, dyplom ukończenia kolegium pracowników służb społecznych, dyplom wyższej szkoły zawodowej o specjalności praca socjalna lub ukończone studia wyższe o specjalności praca socjalna na jednym z kierunków: pedagogika, politologia, polityka społeczna, psychologia, socjologia lub nauki o rodzinie.

Ustalono także dwa stopnie specjalizacji zawodowej w zawodzie pracownika socjalnego:

I stopień specjalizacji zawodowej z zakresu pracy socjalnej ma na celu uzupełnienie wiedzy i doskonalenie umiejętności zawodowych pracowników socjalnych;

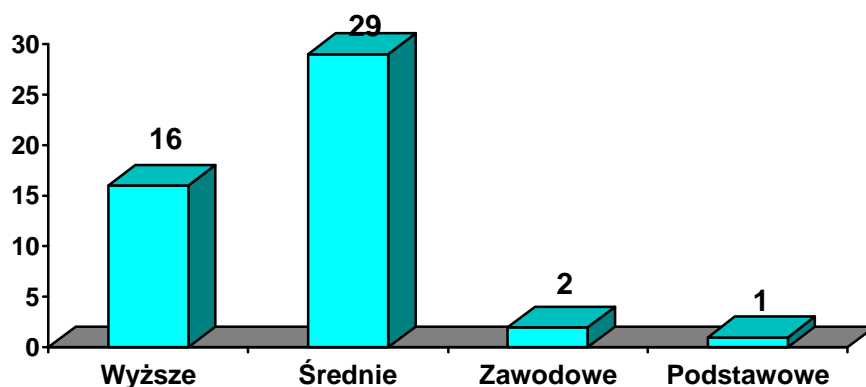
II stopień specjalizacji zawodowej z zakresu pracy socjalnej ma na celu pogłębienie wiedzy i doskonalenie umiejętności pracy z wybranymi grupami osób korzystających z pomocy społecznej.

Stawiane pracownikom merytorycznym wymagania ustawowe w zakresie posiadania kwalifikacji są ściśle przestrzegane. Kadra kierownicza posiada wymagane wykształcenie, a pracownikom merytorycznym i administracyjnym stwarza się warunki umożliwiające podnoszenie kwalifikacji.

Tabela nr 1: Wykształcenie pracowników Miejskiego Ośrodka Pomocy Społecznej w Ostródzie

Wykształcenie	Liczba osób
1. Wyższe podyplomowe	2
2. Wyższe magisterskie	5
3. Wyższe licencjackie	9
4. Specjalizacja I stopnia	3
5. Dyplom pracownika socjalnego	13
6. Średnie	13
7. Zawodowe	2
8. Podstawowe	1

Wykres nr 3: Wykształcenie pracowników Ośrodka



Dokonujące się zmiany w obszarze działań podejmowanych przez instytucje pomocy społecznej, zwiększający się zakres zadań oraz kierowanie pomocy do grup społecznych nie znajdujących się wcześniej w kręgu odbiorców pomocy, wiążą się z koniecznością doskonalenia zawodowego kadr pomocy społecznej i przygotowania ich do pracy w nowych lub zmienionych rolach.

W celu uzupełnienia zdobytej wiedzy pracownicy w 2005 roku uczestniczyli w różnych kursach, szkoleniach, konferencjach oraz seminariach organizowanych przez firmy zewnętrzne oraz przez Miejski Ośrodek Pomocy Społecznej. Zakres szkoleń dotyczył między innymi:

- ✓ zmian w przepisach prawnych w ustawie o pomocy społecznej;
- ✓ zmian w przepisach prawnych w ustawie o świadczeniach rodzinnych;
- ✓ postępowania w sprawie przyznawania zaliczki alimentacyjnej;
- ✓ postępowania w sprawach z zakresu pomocy społecznej w oparciu o orzecznictwo Sądów Administracyjnych i Samorządowych Kolegiów Odwoławczych;
- ✓ stosowania kontraktu socjalnego jako metody pracy aktywizującej beneficjenta pomocy społecznej;
- ✓ etyki zawodu pracownika socjalnego i jego współpracy z różnymi podmiotami społecznymi;
- ✓ prawnych i praktycznych aspektów stosowania ustawy Prawo zamówień publicznych;
- ✓ zasad sporządzania strategii ośrodków pomocy społecznej;
- ✓ sposobu przygotowania wniosków, pozyskiwania funduszy oraz zarządzania projektem w ramach EFS, EFRR, ZPORR.

Ponadto Pracownicy MOPS systematycznie podnoszą poziom wykształcenia poprzez podejmowanie lub kontynuowanie studiów wyższych, podyplomowych oraz specjalizacji zawodowej z zakresu pracy socjalnej.

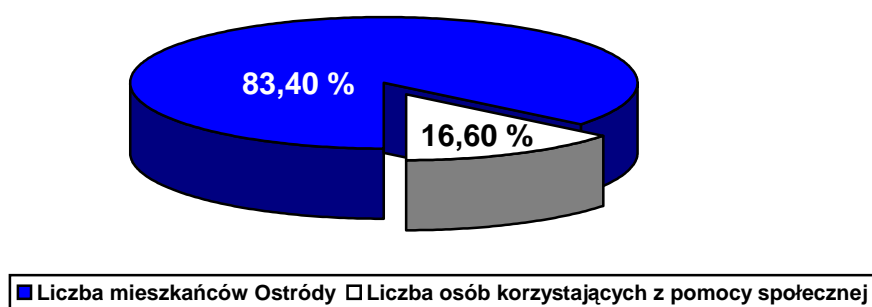
2 Klienci Ośrodka

2.1 Dane liczbowe i charakterystyka

W Ostródzie, wg stanu na dzień 31 grudnia 2005 roku (dane Wydziału Spraw Obywatelskich Urzędu Miejskiego w Ostródzie), zamieszkiwało 34 710 osób. Spośród nich system pomocy społecznej w 2005 roku objął wsparciem 5 761 osób, co stanowi 2 368 rodzin.

Analizując ilość osób objętych wsparciem systemu pomocy społecznej w stosunku do liczby mieszkańców Ostródy, przyjęć należy, iż pomocą zostało objętych 16,60 % ogółu ludności miasta.

Wykres nr 4: Porównanie liczby beneficjentów pomocy społecznej i liczby mieszkańców Ostródy



W roku 2005 dominującym czynnikiem przyznawania pomocy społecznej było tak, jak w ubiegłym roku, bezrobocie (896 rodzin).

Brak zatrudnienia nie pozwala wielu rodzinom i osobom zaspokoić potrzeb niezbędnych do ich samodzielnej egzystencji. Jest również przyczyną powstania dysfunkcji w rodzinach, degradacji społecznej środowisk rodzinnych, a nawet patologii. W miarę przedłużania się okresu pozostawania bez pracy, problemy te nasilają się i mogą rodzić takie zjawiska, jak: ubóstwo, frustracja, marginalizacja, wycofanie się z życia społecznego. Z uwagi na fakt, iż Województwo Warmińsko-Mazurskie od lat należy do najbiedniejszych w kraju, zjawiska te wydają się być szczególnie dotkliwie odczuwalne również dla mieszkańców Ostródy. Stagnacja na rynku pracy, zbyt mała ilość ofert pracy oraz utrzymująca się wysoka stopa bezrobocia, tworzą niezwykle trudną i złożoną sytuację społeczno-ekonomiczną.

Kolejnymi najczęściej występującymi powodami udzielania świadczeń były: długotrwała lub ciężka choroba (514 rodzin), niepełnosprawność (410 rodzin) i potrzeba ochrony macierzyństwa (300 rodzin).

W tabeli nr 3 zamieszczone zostały szczegółowe dane dotyczące liczby osób i rodzin w poszczególnych grupach. Wymienione w ustawie dysfunkcje, z powodu których przyznawana była pomoc, mogły współwystępować ze sobą i z tego względu liczby osób i rodzin nie sumują się.

Tabela nr 2: Powody przyznawania pomocy w 2005 roku

Powód trudnej sytuacji życiowej klientów	Liczba rodzin	Liczba osób w rodzinie
Sieroctwo	1	2
Bezdomność	38	47
Potrzeba ochrony macierzyństwa	300	1208
w tym: wielodzietność	30	213
Bezrobocie	896	2627
Niepełnosprawność	410	872
Długotrwała lub ciężka choroba	514	1131
Bezradność w sprawach opiek.-wych. i prowadzenia gosp. dom.		
Ogółem:	74	231
W tym: Rodziny niepełne	66	182
Rodziny wielodzietne	8	49
Przemoc w rodzinie	1	2
Alkoholizm	10	11
Narkomania	6	6
Trudności w przystosowaniu do życia po opuszczeniu zakładu karnego	10	12
Zdarzenia losowe	10	31
Sytuacja kryzysowa	8	21

Tabela nr 3: Rzeczywista liczba rodzin i osób objętych pomocą społeczną

Rodzaj świadczenia	Liczba osób, którym przyznano decyzją świadczenie	Liczba rodzin	Liczba osób w rodzinie
Świadczenia przyznane w ramach zadań zleconych i zadań własnych /bez względu na ich rodzaj, formę, liczbę oraz źródło finansowania	2 331	1 514	3 968
Świadczenia przyznane w ramach zadań zleconych bez względu na ich rodzaj, formę i liczbę	283	280	530
Świadczenia przyznane w ramach zadań własnych bez względu na ich rodzaj, formę i liczbę	2 227	1 430	3 834
Pomoc udzielana w postaci pracy socjalnej ogółem:	X	2 368	5 761
W tym: wyłącznie w postaci pracy socjalnej	X	854	1 793

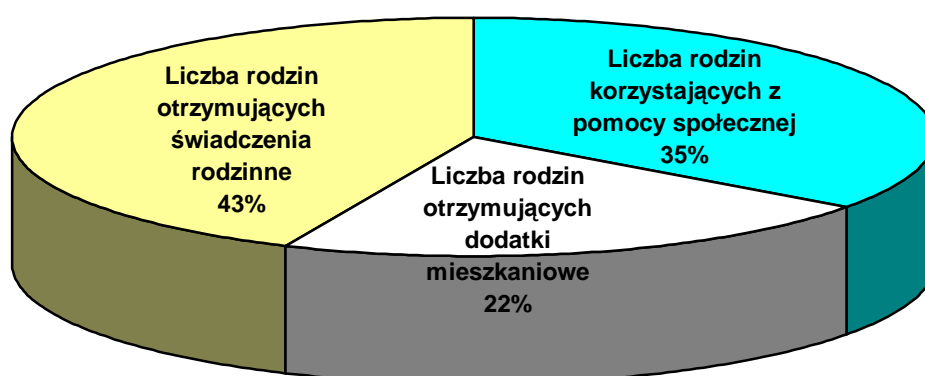
Tabela nr 4: Typy rodzin objętych pomocą społeczną

Typ rodziny		Liczba rodzin	Liczba osób w rodzinach
Rodziny ogółem /wiersz 2+3+4+5+6+7/	1	2 368	5 761
o liczbie osób :	2	701	701
1	3	754	1 508
2	4	488	1 464
3	5	249	996
4	6	99	495
5	7	77	597
6 i więcej	8	1 112	3 805
Rodziny z dziećmi ogółem:	9	378	907
o liczbie dzieci:	10	482	1 687
1	11	153	612
2	12	59	295
3	13	28	196
4	14	7	55
5	15	5	53
6	16	422	1 194
7 i więcej	17	196	392
Rodziny niepełne ogółem /wiersz 17+18+19+20/	18	150	450
o liczbie dzieci:	19	49	197
1	20	27	155
2	21	223	378
3	22	126	126
4	23	54	108
5	24	28	84
6	25	15	60

Na ogólną liczbę klientów Miejskiego Ośrodka Pomocy Społecznej składają się osoby i rodziny uzyskujące wsparcie z tytułu:

1. ustawy o pomocy społecznej – liczba klientów uzyskujących pomoc z tytułu Ustawy o pomocy społecznej wyniosła w 2005 r. – 5 761 osób, z 2 368 rodzin,
2. ustawy o świadczeniach rodzinnych i ustawy o postępowaniu wobec dłużników alimentacyjnych oraz zaliczce alimentacyjnej – w 2005 r. liczba rodzin uzyskujących świadczenia na podstawie ww. ustaw wyniosła: 2 934,
3. ustawy o dodatkach mieszkaniowych – w 2005 r. liczba świadczeń uzyskiwanych na podstawie ww. ustawy wyniosła: 12 497. Dodatki przyznane były dla 1 460 rodzin.

Wykres nr 5: Zestawienie klientów MOPS w podziale na rodzaj otrzymywanego świadczenia



Klientom Miejskiego Ośrodka Pomocy Społecznej wydano łącznie 14 079 decyzji administracyjnych, w tym 295 decyzji odmownych, co stanowi 2,09 % ogółu wydanych decyzji. Odmowy świadczeń w żadnym wypadku nie wynikały z braku środków, ale były spowodowane niespełnieniem kryteriów ustawowych.

Do Samorządowego Kolegium Odwoławczego odwołania wniosły 52 osoby, co stanowi 0,03 % wszystkich wydanych decyzji administracyjnych.

3 Wydatki na zadania realizowane przez Miejski Ośrodek Pomocy Społecznej

Zadania realizowane bezpośrednio przez Miejski Ośrodek Pomocy Społecznej po stronie wydatków zamknęły się kwotą 12 629 640 zł.

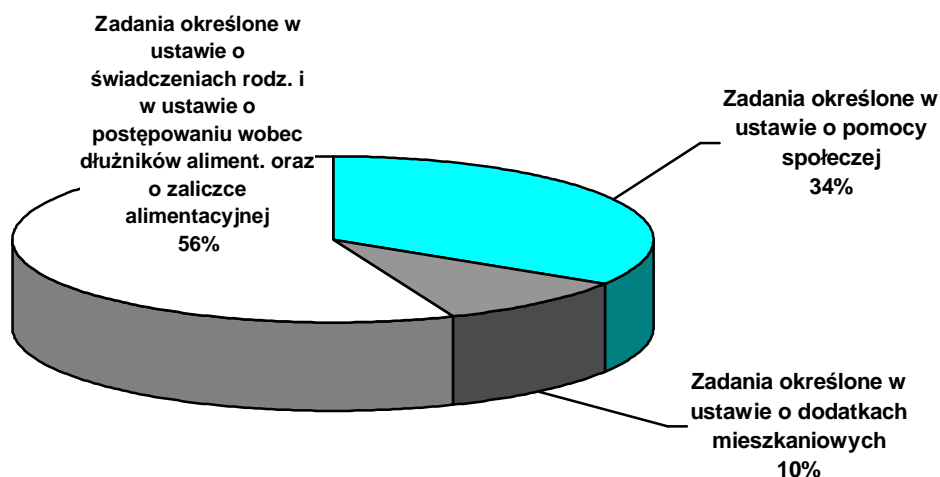
Tabela nr 5: Wydatki na realizację zadań w 2005 roku

Zadania	Wydatki w zł.
Zadania własne gminy w tym z dotacji	4 541 689 1 335 710
Zadania zlecone gminie	8 087 951
Razem:	12 629 640

Tabela nr 6: Szczegółowe zestawienie wydatków MOPS w 2005 roku

Forma pomocy	Wydatki w zł.
<i>Zadania własne gminy</i>	
Dodatki mieszkaniowe	1 308 962
Zasiłki i pomoc w naturze w tym dotacja:	754 910 598 910
Domy pomocy społecznej	56 340
Usługi opiekuńcze	377 754
Dożywianie dzieci i „posiłek dla potrzebujących” w tym dotacja:	440 000 200 000
Miejski Dom Dziennego Pobytu	73 274
Świetlica Romska (całość z dotacji)	11 800
Utrzymanie Ośrodka w tym dotacja:	1 518 649 525 000
<i>Zadania zlecone gminie</i>	
Świadczenia rodzinne i opiekuńcze	7 070 976
Zasiłki i pomoc w naturze – zasiłki stałe	645 809
Składki na ubezpieczenia zdrowotne	80 166
Specjalistyczne usługi opiekuńcze	51 000
Środowiskowy Dom Samopomocy	240 000

Wykres nr 6: Wydatki w 2005 roku z podziałem na realizowane zadania

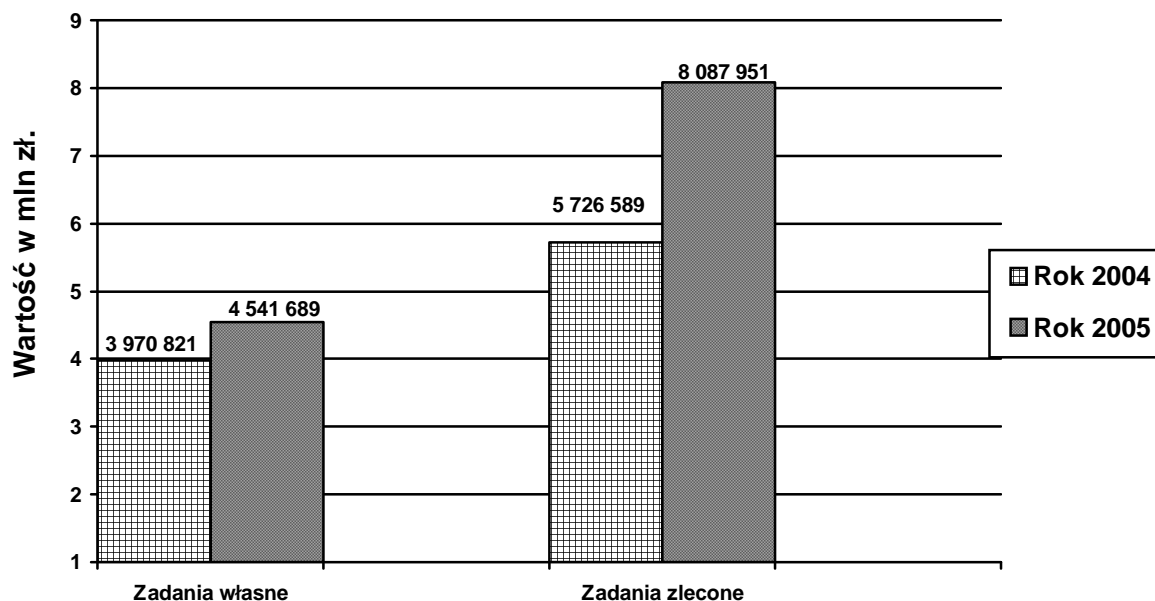


W minionym roku Miejski Ośrodek Pomocy Społecznej w Ostródzie poniósł następujące wydatki:

- na wypłatę dodatków mieszkaniowych – kwotę 1 308 962 zł.
- na wypłatę świadczeń z pomocy społecznej – kwotę 4 249 702 zł.
- na wypłatę świadczeń rodzinnych – kwotę 7 070 976 zł.

Łączne wydatki na zadania realizowane przez Miejski Ośrodek Pomocy Społecznej w 2005 roku wyniosły 12 629 640 zł. i wzrosły w porównaniu z rokiem 2004 o kwotę 2 932 230 zł., tj. o 13 %.

Wykres nr 7: Zestawienie wydatków MOPS w latach 2004-2005

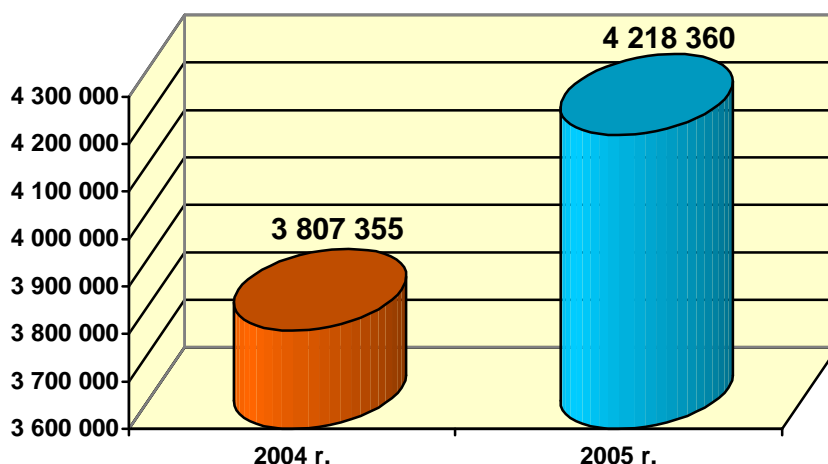


W minionym roku wydatki Miejskiego Ośrodka Pomocy Społecznej zarówno na realizację zadań własnych jak i zleconych wzrosły, czego głównymi przyczynami są:

1. W 2004 roku świadczenia rodzinne będące zadaniem zleconym Gminie były realizowane przez MOPS od maja, podczas gdy w 2005 roku były realizowane przez cały rok. Ponadto od września 2005 roku rozpoczęto realizację nowego zadania, jakim jest wypłata zaliczki alimentacyjnej.
2. Włączenie do zadań własnych gminy przyznawanie pomocy w formie zasiłku okresowego, jako zadania obligatoryjnego w ściśle ustalonej wysokości.
3. Nałożenie na Gminę obowiązku ponoszenia odpłatności za pobyt jej mieszkańca w domu pomocy społecznej.

3.1 Wydatki na zadania z zakresu pomocy społecznej

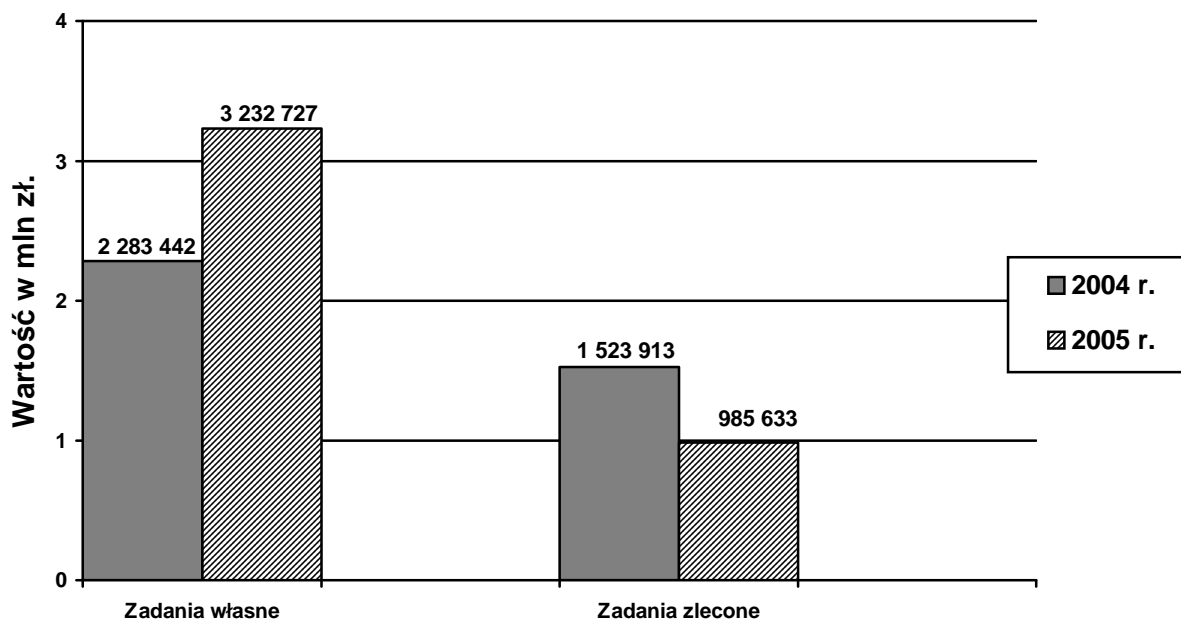
Wykres nr 8: Zestawienie wydatków na realizację zadań wynikających z ustawy o pomocy społecznej w latach 2004-2005



W 2005 roku łączna wysokość wydatkowanych środków na zadania w zakresie pomocy społecznej wzrosła o ponad 5 % w stosunku do 2004 roku. Główne powody wzrostu wydatków:

1. Z wejściem w życie nowej ustawy o pomocy społecznej przyznawanie i wypłata zasiłku okresowego posiada elementy obligatoryjności. Przepisy ustawy jednoznacznie wskazują procentowo kwotę, w jakiej to świadczenie może być udzielane. Wskaźnik procentowy, od którego zależy wysokość zasiłku okresowego, w 2005 roku był wyższy niż w roku 2004. W minionym roku wypłacono świadczenia w kwocie wyższej o 386 505 zł. w stosunku do roku 2004.
2. Znacznie wzrosły wydatki na opłacenie pobytu osób w domach pomocy społecznej, co jest spowodowane wprowadzeniem obowiązku ponoszenia odpłatności przez gminę, która skierowała i umieściła w placówce swojego mieszkańca. Ponadto należy zauważyć, iż wzrasta liczba osób ubiegających się o umieszczenie w domu pomocy społecznej. Na ten cel poniesiono wydatki wyższe o 51 039 zł.
3. W 2005 roku nastąpił wzrost wydatków na zapewnienie posiłków i zorganizowanie dożywiania dzieci w szkołach. Środki na ten cel pochodziły głównie z rządowego programu, który przewidywał wyższe kryterium dochodowe niż wynikające z ustawy o pomocy społecznej, tym samym umożliwiając dotarcie do większej grupy wymagającej wsparcia. Na realizację tego zadania wydatkowano o 193 907 zł. więcej niż w roku 2004.

Wykres nr 9: Zestawienie wydatków na realizację zadań wynikających z ustawy o pomocy społecznej w latach 2004-2005 w podziale na rodzaj zadań



W roku 2005 w porównaniu do roku 2004 w realizacji zadań z zakresu pomocy społecznej nastąpił wzrost wydatków na zadania własne przy jednoczesnym spadku wydatkowanych środków na zadania zlecone. Przyczyną spadku wydatków na zadania zlecone gminie jest na mocy ustawy z dnia 12 marca 2004 r. o pomocy społecznej:

- przeniesienie świadczenia, jakim jest zasiłek okresowy, z zadań zleconych do zadań własnych Gminy;
- w 2005 roku Ośrodek nie wypłacał niektórych świadczeń, np. macierzyńskiego zasiłku okresowego i gwarantowanego zasiłku okresowego, które w 2004 roku były realizowane jako zadania z zakresu pomocy społecznej zlecone gminie, ponieważ zostały one włączone do katalogu świadczeń realizowanych w ramach świadczeń rodzinnych.

4 Opis realizacji zadań

4.1 Realizacja świadczeń pomocy społecznej

Zadaniem pomocy społecznej jest wspieranie osób i rodzin w wysiłkach zmierzających do zaspokojenia niezbędnych potrzeb życiowych i umożliwienie im życia w warunkach odpowiadających godności człowieka. Wspieranie powyższe polega na udzielaniu pomocy:

- finansowej,
- rzeczowej,
- usługowej,
- poradnictwa,
- pracy socjalnej.

Świadczenia pieniężne przyznawane są z systemu pomocy społecznej pod warunkiem spełnienia jednocześnie dwóch kryteriów. Konieczne jest występowanie jednej z okoliczności wskazującej na trudną sytuację życiową tj. bezrobocia, niepełnosprawności, wielodzietności, potrzeby ochrony macierzyństwa, sieroctwa, bezdomności i innych wskazanych w ustawie o pomocy społecznej oraz spełnienie kryterium dochodowego.

W 2005 roku kryterium dochodowe ustalone dla celów pomocy społecznej wynosiło:

- na osobę samotnie gospodarującą - 461 zł,
- na każdą osobę w rodzinie - 316 zł.

Środki na realizację zadań pomocy społecznej, które dzieli się odpowiednio na zadania własne i zlecone, pochodzą z:

- budżetu Miasta,
- budżetu państwa,
- dotacji pozabudżetowych.

4.1.1 Świadczenia pieniężne

W 2005 roku Miejski Ośrodek Pomocy Społecznej realizował następujące świadczenia pieniężne:

1) zasiłek okresowy

Świadczenie przysługuje na podstawie art. 38 ustawy o pomocy społecznej i adresowane jest do osób i rodzin bez dochodów lub o dochodach niższych niż ustawowe kryterium oraz zasobach pieniężnych nie wystarczających na zaspokojenie niezbędnych potrzeb życiowych, zwłaszcza ze względu na długotrwałą chorobę, niepełnosprawność, bezrobocie, możliwość nabycia uprawnień do świadczeń z innych systemów zabezpieczenia społecznego.

W 2005 r. minimalna wysokość zasiłku okresowego wynosi:

- w przypadku osoby samotnie gospodarującej - 30 % różnicy między kryterium dochodowym osoby samotnie gospodarującej a dochodem tej osoby;
- w przypadku rodziny - 20 % różnicy między kryterium dochodowym rodziny a dochodem rodziny

Kwota zasiłku okresowego nie może być niższa niż 20 zł. Okres, na jaki przyznane zostanie to świadczenie, ustala ośrodek pomocy społecznej na podstawie okoliczności sprawy. Wypłata zasiłku jest zadaniem własnym gminy, dotowanym z budżetu państwa.

W 2005 roku przyznano ww. świadczenia dla 918 rodzin na łączną kwotę 601 352 zł.

2) zasiłek celowy i specjalny zasiłek celowy

Jest to świadczenie fakultatywne przyznawane na podstawie art. 39 ustawy o pomocy społecznej na zaspokojenie niezbędnej potrzeby życiowej, a w szczególności na pokrycie części lub całości kosztów zakupu żywności, leków i leczenia, opału, odzieży, niezbędnych przedmiotów użytku domowego, drobnych remontów i napraw w mieszkaniu, a także kosztów pogrzebu.

W szczególnie uzasadnionych przypadkach, na podstawie art.41 ustawy o pomocy społecznej, osobie albo rodzinie o dochodach przekraczających kryterium ustawowe może być przyznany specjalny zasiłek celowy - w wysokości nieprzekraczającej odpowiednio kryterium dochodowego osoby samotnie gospodarującej lub rodziny.

W 2005 roku z tej formy pomocy skorzystały 1 173 rodziny na łączną kwotę 151 329 zł.

3) zasiłek stały

Jest to świadczenie obowiązkowe (obowiązkowe) przysługujące na podstawie art. 37 ustawy o pomocy społecznej osobom całkowicie niezdolnym do pracy z powodu wieku lub niepełnosprawności, spełniającym kryterium dochodowe i stanowi uzupełnienie dochodu tych osób do kryterium ustawowego.

Kwota zasiłku nie może być niższa niż 30 zł miesięcznie. Świadczenie to jest zadaniem zleconym gminie, finansowanym z budżetu państwa.

W 2005 roku zasiłki stałe wypłacono w kwocie 645 809 zł. dla 243 rodzin.

4.1.2 Świadczenia niepieniężne

1) praca socjalna

Świadczenie pomocy w postaci pracy socjalnej jest zadaniem własnym Gminy o charakterze obowiązkowym i nie jest uzależnione od posiadanego przez osobę, rodzinę dochodu. W 2005 roku wyłącznie pomocą w formie pracy socjalnej objętych zostało 5 761 osób, czyli 2 368 rodzin.

Pod pojęciem pracy socjalnej należy rozumieć działalność, która ma na celu ułatwienie wzajemnego przystosowania jednostek, rodzin i środowiska społecznego oraz rozwijanie poczucia własnej wartości poprzez wykorzystywanie możliwości tkwiących w ludziach, w stosunkach interpersonalnych oraz zasobach udostępnianych przez społeczność lokalną. Jest to działanie, które koncentruje się na rozwiązywaniu najróżniejszych problemów – od motywowania osób bezrobotnych do poszukiwania pracy po przywrócenie stabilizacji w rodzinach. Praca socjalna ukierunkowana jest na przywrócenie utraconej lub ograniczonej zdolności samodzielnego funkcjonowania klienta. Jej ostatecznym celem jest umożliwienie osobom i rodzinom kierowania własnym postępowaniem oraz zdobycie niezależności w zabezpieczeniu warunków niezbędnych dla realizacji egzystencji godnej człowieka.

W pracy socjalnej wykorzystuje się właściwe tej działalności metody i techniki, stosowane z poszanowaniem godności osoby i jej prawa do samostanowienia. Praca socjalna może być prowadzona w oparciu o kontrakt socjalny, a więc umowę dwustronną zawieraną przez pracowników socjalnych z osobami korzystającymi z pomocy społecznej. Celem kontraktu jest ustalenie najbardziej skutecznej drogi wyjścia rodziny z trudnej sytuacji, w jakiej się znalazła. Ustawa o pomocy społecznej określa skutki odmowy zawarcia kontraktu i niedotrzymania jego postanowień.

W 2005 roku pracownicy tut. Ośrodka zawarli 24 kontrakty socjalne. Każdy z nich był zindywidualizowany, dostosowany do okoliczności konkretnego przypadku. Jego zawarcie poprzedzone było negocjacjami między stronami, zbadaniem zasobów klienta, określeniem jego potrzeb, oczekiwań oraz zdolności do podejmowania racjonalnych działań. Zawarcie kontraktu socjalnego zmusza klienta do aktywnego uczestnictwa osoby w rozwiązywaniu i poprawie własnej trudnej sytuacji życiowej, a pracownikowi socjalnemu daje możliwość oceny efektów pracy, skuteczności kontraktu i korygowania określonych celów.

2) poradnictwo specjalistyczne

Obejmuje w szczególności poradnictwo prawne, psychologiczne, rodzinne i jest świadczone osobom i rodzinom, które mają trudności lub wykazują potrzebę wsparcia w rozwiązywaniu swoich problemów życiowych, bez względu na posiadany dochód.

Realizacją tego typu wsparcia zajmują się głównie pracownicy tut. Ośrodka przy współpracy z pedagogami szkolnymi, terapeutami oraz Pełnomocnikiem Burmistrza ds. Profilaktyki i Przeciwdziałania Alkoholizmowi. W 2005 roku przeprowadzono 500 konsultacji, które dotyczyły:

- przekazania informacji o istniejących możliwościach uzyskania pomocy lub wsparcia,
- wspieranie rodzin w prawidłowym realizowaniu funkcji opiekuńczo-wychowawczej,
- wsparcia psychologicznego w sytuacjach kryzysowych,
- prowadzenia terapii rodzin,
- udzielania porad z zakresu prawa m.in.: rodzinnego, cywilnego, karnego,
- poradnictwo i pomoc osobom doznającym przemocy w rodzinie oraz uzależnionym.

3) interwencja kryzysowa

Na rzecz osób i rodzin, w tym dotkniętych przemocą, w celu zapobiegania lub pogłębiania się występujących dysfunkcji, może zostać podjęta interwencja kryzysowa. W tym wypadku dochód nie stanowi kryterium, od którego uzależnia się korzystanie z interwencji. W ramach tej pomocy udziela się w szczególności poradnictwa specjalistycznego oraz schronienia dostępnego przez całą dobę.

W roku 2005 z tej formy wsparcia skorzystało 8 rodzin, w których znajdowało się 21 osób.

4) zapewnienie posiłku

Zadaniem pomocy społecznej o charakterze obligatoryjnym jest zapewnienie gorącego posiłku osobom tego pozbawionym. Realizacja tej formy pomocy odbywała się głównie poprzez prowadzenie dożywiania dzieci w szkołach.

Ogółem na realizację posiłków wydatkowano 440 000 zł i skorzystało z nich 460 rodzin, w których żyło 1 805 osób. Środki pochodziły z rządowego programu „Posiłek dla potrzebujących”. Pomoc w formie posiłku może być przyznana bezpłatnie, jeżeli dochód osoby nie przekracza 150% kryterium dochodowego, czyli podwyższonego w stosunku do ogólnych zapisów ustawy. W programie przewidziano również, że w przypadku braku możliwości zapewnienia posiłku lub gdy przyznanie pomocy w formie posiłku byłoby nieuzasadnione z uwagi na sytuację osobistą lub rodzinną, może być przyznana pomoc w formie zasiłku celowego z przeznaczeniem na zakup posiłku lub żywności. Dożywianiem zostały objęte także dzieci młodsze oraz uczęszczające do szkół ponadgimnazjalnych.

5) usługi opiekuńcze

Osobom, które ze względu na wiek, chorobę lub niepełnosprawność wymagają częściowej opieki i pomocy w zaspokajaniu niezbędnych potrzeb życiowych, mogą być przyznane usługi opiekuńcze świadczone w środowisku. Obejmują one pomoc w zaspokajaniu codziennych potrzeb życiowych, podstawową opiekę higieniczną, zaleconą przez lekarza pielęgnację oraz zapewnienie kontaktów z otoczeniem. Usługi opiekuńcze są zadaniami własnymi gminy o charakterze obowiązkowym. W minionym roku usługi były świadczone, na podstawie zawartej umowy, przez opiekunki Polskiego Komitetu Pomocy Społecznej – Zarząd Rejonowy w Ostródzie.

W 2005 roku w formie usług opiekuńczych ogółem udzielono pomocy 136 osobom żyjącym w 104 rodzinach, na łączną kwotę 377 754 zł.

6) specjalistyczne usługi opiekuńcze dla osób z zaburzeniami psychicznymi

Specjalistyczne usługi opiekuńcze dla osób z zaburzeniami psychicznymi dostosowane do szczególnych potrzeb wynikających ze schorzenia lub niepełnosprawności. Usługi specjalistyczne stanowią odpowiednik usług opiekuńczych, przy czym świadczone są przez osoby ze specjalistycznym przygotowaniem. Celem oddziaływań terapeutycznych jest usprawnianie do funkcjonowania w społeczeństwie, pielęgnacja (kontrola farmakoterapii, edukacja lekowa), wspieranie psychologiczno-pedagogiczne i edukacyjno-terapeutyczne. Usługi te mogą być świadczone w miejscu zamieszkania osób wymagających tej formy pomocy oraz w ośrodku wsparcia. Usługi świadczone w środowisku zamieszkania pozwalają na odejście od instytucjonalnej pomocy osobom chorym psychicznie i ułatwiają budowanie systemu wsparcia społecznego dla osób chorych, dają możliwość lepszego poznania ich warunków życiowych, sytuacji rodzinnej, a przez to skutecznego ich wspierania. Specjalistyczne usługi opiekuńcze dla osób z zaburzeniami psychicznymi są zadaniem zleconym gminie.

W minionym roku na realizację specjalistycznych usług wydatkowano 51 000 zł i skorzystało z nich 37 rodzin, w których żyło 70 osób.

7) domy pomocy społecznej

Domy pomocy społecznej świadczą usługi opiekuńcze, bytowe, wspomagające i edukacyjne, na poziomie obowiązującego standardu, osobom wymagającym całodobowej opieki z powodu wieku lub choroby. Kierowanie do domów pomocy społecznej jest ostatnią formą pomocy stosowaną tylko w przypadku braku możliwości rozwiązywania problemów innymi sposobami.

Od stycznia 2004 roku zmieniono zasady kierowania i odpłatności za pobyt mieszkańców w domach pomocy społecznej. Pobyt osób skierowanych na starych zasadach (umieszczonych przed 01.01.2004 r. lub posiadających skierowanie wydane przed 01.01.2004 r.) finansowany jest z dotacji z budżetu państwa, odpłatności podopiecznych oraz ewentualnego dofinansowania powiatu, na terenie którego położony jest dom pomocy społecznej. W przypadku osób umieszczonych na nowych zasadach (decyzja o umieszczeniu wydana po 01.01.2004 r.), opłaty za pobyt ponoszą w kolejności:

- mieszkańiec domu w wysokości 70 % swojego dochodu,
- małżonek, zstępni przed wstępnymi, jeśli jej sytuacja na to pozwoli (dochód na osobę jest wyższy od 250 % kryterium dochodowego),
- gmina, z której osoba została skierowana do domu pomocy społecznej – do wysokości pełnego kosztu pobytu.

W roku 2005 umieszczono w domach pomocy społecznej 6 osób. Łączny koszt poniesiony przez Gminę Miejską Ostróda wyniósł 56 340 zł.

8) sprawienie pogrzebu

Pomoc społeczna obejmuje obowiązek sprawienia pogrzebu w sposób ustalony przez gminę, zgodnie z wyznaniem zmarłego. Sprawienie pogrzebu jest zadaniem własnym gminy o charakterze obowiązkowym. W 2005 roku koszty sprawienia pogrzebu dla 4 bezdomnych osób wyniosły 4 147 zł.

4.1.3 Świadczenia z zakresu zadań własnych gminy

Koszt świadczeń realizowanych w ramach zadań własnych gminy przez Miejski Ośrodek Pomocy Społecznej wynosił ogółem 1 629 005 zł., z czego największe wydatki zostały poniesione na:

- zasiłki okresowe, które stanowiły 36,92 % ogółu poniesionych kosztów, tj. kwotę 601 352 zł.

Zasiłki okresowe były przyznawane głównie z powodu bezrobocia – 95,12 % ogólnej kwoty przyznanych zasiłków, tj. 571 995 zł:

- zapewnienie posiłku, który stanowiły 27,01 % ogółu wydatków, tj. kwotę 440 000 zł;
- usługi opiekuńcze, które stanowią 23,19 % ogółu poniesionych kosztów, tj. 377 754 zł.

Tabela nr 7: Rodzaje świadczeń i środki finansowe przeznaczone na realizację zadań własnych

Formy pomocy	Liczba osób, którym przyznano decyzją świadczenie	Liczba świadczeń	Kwota świadczeń w zł.	Liczba rodzin	Liczba osób w rodzinach
ZASIŁKI ORESOWE - ogółem	956	5 064	601 352	918	2 764
w tym: środki własne	X	X	2 442	X	X
dotacja	X	X	598 910	X	X
w tym przyznane z powodu: bezrobocia	871	4 712	571 995	838	2 521
długotrwałej choroby	95	303	25 781	93	269
Niepełnosprawności	6	15	1 197	6	21
możliwości utrzymania lub nabycia uprawnień do świadczeń z innych systemów zabezpieczenia społecznego	1	2	277	1	1
POSIŁEK	811	100 477	440 000	460	1 805
w tym dla: dzieci	763	93 249	432 535	425	1 748
USŁUGI OPIEKUŃCZE	107	49 700	377 754	104	136
ZASIŁKI CELOWE NA POKRYCIE WYDATKÓW POWSTAŁYCH W WYNIKU ZDARZENIA LOSOWEGO	10	10	9 000	10	31
SPRAWIENIE POGRZEBU	4	4	4 148	4	4
w tym osobom: bezdomnym	4	4	4 148	4	4
INNE ZASIŁKI CELOWE I W NATURZE - OGÓŁEM	1 211	X	140 411	1 163	3 250
w tym: zasiłki celowe specjalne	159	248	28 550	159	293
PORADNICTWO SPECJALISTYCZNE	X	X	X	5	14
INTERWENCJA KRYZYSOWA	X	X	X	8	21
PRACA SOCJALNA	X	X	X	2 386	5 761
ODPŁATNOŚĆ GMINY ZA DPS-Y	6	49	56 340	6	8

4.1.4 Świadczenia z zakresu zadań zleconych gminie

Zadania zlecone gminie z zakresu pomocy społecznej dotyczyły dwóch rodzajów pomocy: wypłaty zasiłków stałych oraz świadczenia specjalistycznych usług opiekuńczych dla osób z zaburzeniami psychicznymi.

W porównaniu z rokiem 2004 wydatki na specjalistyczne usługi opiekuńcze pozostały na tym samym poziomie przy jednoczesnym wzroście liczby zrealizowanych świadczeń i mniejszej liczbie rodzin objętych ww. pomocą. Nie można dokonać porównania wydatków poniesionych w latach 2004-2005 za wypłatę zasiłków stałych z uwagi na zmianę przepisów w 2004 roku.

Tabela nr 8: Udzielone świadczenia z zakresu zadań zleconych gminie

Formy pomocy	Liczba osób, którym przyznano decyzją świadczenie	Liczba świadczeń	Kwota świadczeń w zł.	Liczba rodzin	Liczba osób w rodzinach
ZASIŁKI STAŁE OGÓŁEM	246	2 290	645 809	243	460
w tym przyznany dla osoby: samotnie gospodarującej	141	1 384	486 242	141	141
pozostającej w rodzinie	105	906	159 567	102	319
SPECJALISTYCZNE USŁUGI OPIEKUŃCZE W MIEJSCU ZAMIESZKANIA DLA OSÓB Z ZABURZENIAMI PSYCHICZNYMI	37	2 235	51 000	37	70

4.2 Dodatki mieszkaniowe

4.2.1 Statystyka ilościowo-wartościowa dodatków mieszkaniowych za 2005 r.

Dodatki mieszkaniowe przyznawane są na podstawie ustawy z dnia 21 czerwca 2001 r. o dodatkach mieszkaniowych (Dz. U. Nr 71 poz. 734, z późn. zm.)

Podstawowe wymogi uprawniające do otrzymania dodatku mieszkaniowego, które należało spełniać to:

- posiadać tytuł prawny do zajmowanego mieszkania,
- dochód na osobę w gospodarstwie domowym w okresie trzech miesięcy poprzedzających datę złożenia wniosku nie mógł być większy niż:
 - 175 % kwoty najniższej emerytury w gospodarstwie jednoosobowym,
 - 125 % kwoty najniższej emerytury w gospodarstwie wieloosobowym;
- powierzchnia użytkowa mieszkania nie mogła przekraczać dopuszczalnej powierzchni normatywnej tj.:
 - dla 1 osoby – 35 m²
 - dla 2 osób - 40 m²
 - dla 3 osób - 45 m²
 - dla 4 osób - 55 m²
 - dla 5 osób - 65 m²
 - na każdą kolejną o 5 m² więcej.

Wysokość dodatku stanowi różnicę między wydatkami przypadającymi na normatywną powierzchnię zajmowanego lokalu a kwotą, którą powinna opłacić osoba ubiegająca się o dodatek z własnych dochodów. Dodatek mieszkaniowy przyznawany był na okresy 6-miesięczne.

W 2005 roku przyjęto i rozpatrzono 2 061 wniosków o dodatek mieszkaniowy.

Liczba wydanych decyzji:

- przyznających - 2038
- odmownych - 31

Z powodu nieopłacania na bieżąco należności za zajmowany lokal mieszkalny wstrzymano wypłatę dodatku mieszkaniowego w przypadku 229 gospodarstw domowych.

Od wydanych decyzji w sprawie dodatków mieszkaniowych do Samorządowego Kolegium Odwoławczego odwołały się 3 osoby, w tym dwie od decyzji wstrzymujących wypłatę świadczenia i jedna od wysokości przyznanego dodatku.

Tabela nr 9: Dodatki mieszkaniowe przyznane użytkownikom mieszkań w poszczególnych zasobach mieszkaniowych

Mieszkania w zasobie:	Liczba wypłaconych dodatków mieszkaniowych	Kwota wypłaconych dodatków mieszkaniowych w zł.
Gminnym	4 850	584 767
Spółdzielczym	3 335	317 558
Wspólnot mieszkaniowych	3 137	285 158
Prywatnym	51	4 349
Innym	1 124	117 130
RAZEM	12 497	1 308 962

Najliczniejszą grupę korzystających z dodatku mieszkaniowego stanowili użytkownicy mieszkań komunalnych. Procentowy udział kwoty dodatków mieszkań komunalnych wyniósł 44,68 % w ogólnej kwocie wypłaconych dodatków.

Tabela nr 10: Ilość wypłaconych dodatków wg wysokości przyznanego świadczenia

Średnia miesięczna wysokość dodatku mieszkaniowego	Ilość wnioskodawców, którym przyznano dodatek mieszkaniowy
do 20 zł.	73
20 zł. – 40 zł.	260
40 zł. – 60 zł.	332
60 zł. – 80 zł.	472
80 zł. – 100 zł.	447
ponad 100 zł.	1 495

Wykres nr 10: Porównanie wydatków na dodatki mieszkaniowe w latach 2004-2005

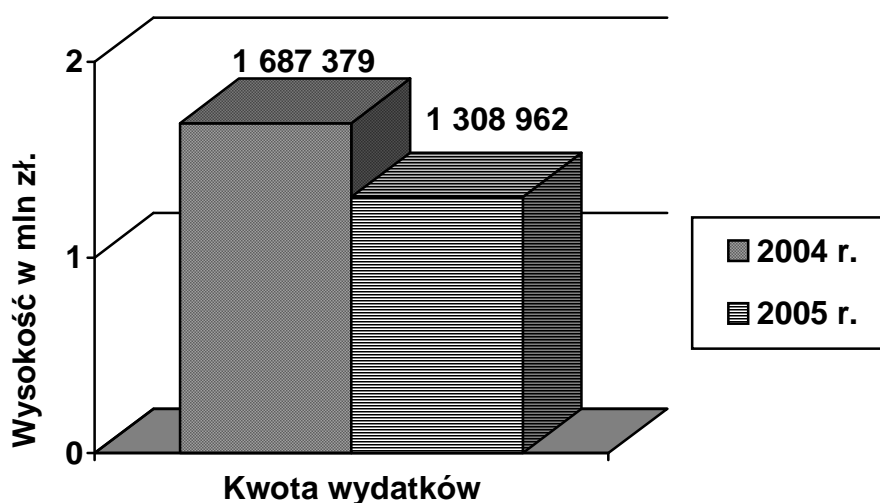
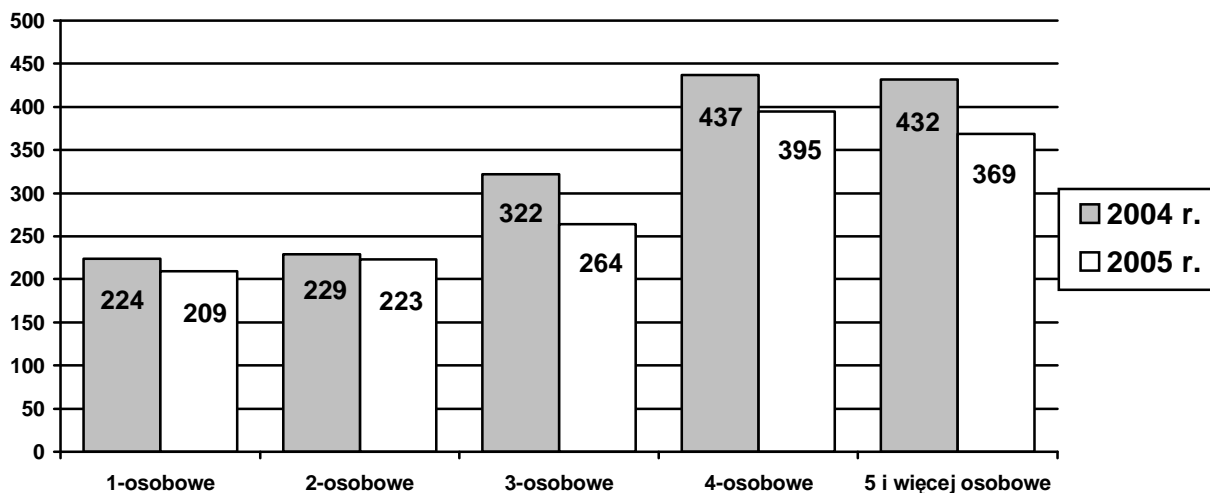


Tabela nr 11: Analiza dodatków mieszkaniowych pod względem struktury gospodarstw domowych

Rodzaj gospodarstwa domowego	Liczba gospodarstw, którym przyznano dodatki
1-osobowe	209
2-osobowe	223
3-osobowe	264
4-osobowe	395
5-osobowe	239
6-osobowe i powyżej	130

Wykres nr 11: Zestawienie liczby gospodarstw korzystających z dodatków mieszkaniowych w latach 2004 i 2005 z uwzględnieniem składu rodziny



Na podstawie powyższych tabeli i wykresów należy stwierdzić, iż w roku 2005 w porównaniu z rokiem 2004 nastąpił spadek liczby osób korzystających z dodatków mieszkaniowych, jak również zmniejszeniu uległy środki przeznaczone na wypłatę świadczeń. W roku minionym wydatkowano o prawie 13 % środków mniej niż w roku 2004.

4.3 Świadczenia rodzinne

4.3.1 Realizacja zasiłków rodzinnych i dodatków oraz świadczeń opiekuńczych

Świadczenia rodzinne są przyznawane na podstawie ustawy z dnia 28 listopada 2003 r. o świadczeniach rodzinnych (Dz.U. nr 228, poz. 2255 z późn. zm.). Miejski Ośrodek Pomocy Społecznej w Ostródzie realizuje zadania w zakresie świadczeń rodzinnych jako zadanie zlecone z zakresu administracji rządowej.

Świadczeniami rodzinnymi są:

1. zasiłek rodzinny oraz dodatki do zasiłku rodzinnego,
2. świadczenia opiekuńcze: zasiłek pielęgnacyjny i świadczenie pielęgnacyjne.

Zasiłek rodzinny ma na celu częściowe pokrycie wydatków na utrzymanie dziecka. Prawo do zasiłku rodzinnego i dodatków do tego zasiłku przysługuje:

- rodzicom, jednemu z rodziców albo opiekunowi prawnemu dziecka,
- opiekunowi faktycznemu dziecka,
- osobie uczącej się,

jeżeli dochód rodziny w przeliczeniu na osobę nie przekracza kwoty 504 zł., a w przypadku gdy członkiem rodziny jest dziecko legitymujące się orzeczeniem o niepełnosprawności lub orzeczeniem o umiarkowanym albo o znacznym stopniu niepełnosprawności, jeżeli dochód rodziny w przeliczeniu na osobę nie przekracza kwoty 583 zł.

Do zasiłku rodzinnego przysługują dodatki z tytułu:

- **urodzenia dziecka** - dodatek przysługuje matce lub ojcu, lub opiekunowi prawnemu dziecka. Dodatek przysługuje również opiekunowi faktycznemu dziecka w wieku do ukończenia przez dziecko pierwszego roku życia, jeżeli nie został przyznany rodzicom lub opiekunowi prawnemu dziecka. Dodatek jest wypłacany jednorazowo na każde urodzone dziecko;
- **opieki nad dzieckiem w okresie korzystania z urlopu wychowawczego** - dodatek przysługuje osobie uprawnionej, jeżeli dziecko pozostaje pod jej faktyczną opieką, jeżeli ma uprawnienia do urlopu wychowawczego, nie dłużej jednak niż przez okres:
 - 24 miesiące kalendarzowych,
 - 36 miesięcy kalendarzowych, jeżeli sprawuje opiekę nad więcej niż jednym dzieckiem urodzonym podczas jednego porodu,
 - 72 miesiące kalendarzowych, jeżeli dziecko legitymuje się orzeczeniem o niepełnosprawności;

- **samotnego wychowywania dziecka** - dodatek przysługuje samotnie wychowującym dziecko matce lub ojcu, opiekunowi faktycznemu lub opiekunowi prawnemu dziecka, jeżeli nie zostało zasądzone świadczenie alimentacyjne na rzecz dziecka od drugiego z rodziców dziecka, ponieważ drugi z rodziców nie żyje lub ojciec dziecka jest nieznan. Dodatek przysługuje również osobie uczącej się, jeżeli oboje rodzice nie żyją;
- **samotnego wychowywania dziecka i utraty prawa do zasiłku dla bezrobotnych na skutek upływu ustawowego okresu jego pobierania** – dodatek przysługuje przez okres trzech lat, nie dłużej jednak niż do ukończenia przez dziecko 7 roku życia. Od 1 września 2005 roku świadczenie to nie jest już przyznawane. Dodatek przysługuje tylko osobom, którym wypłacano to świadczenie w pierwszym okresie zasiłkowym, czyli w okresie od 1 maja do 31 sierpnia 2005 roku, i które spełniają warunki do otrzymania dodatku;
- **wychowywania dziecka w rodzinie wielodzietnej** - przysługuje matce lub ojcu, opiekunowi faktycznemu dziecka lub opiekunowi prawnemu dziecka na trzecie i następne dziecko. Dodatek jest wypłacany od września 2005 roku;
- **kształcenia i rehabilitacji dziecka niepełnosprawnego** - dodatek przysługuje matce lub ojcu, opiekunowi faktycznemu dziecka albo opiekunowi prawnemu dziecka, a także osobie uczącej się na pokrycie wydatków związanych z rehabilitacją lub kształceniem dziecka w wieku:
 - o do ukończenia 16 roku życia, jeżeli legitymuje się orzeczeniem o niepełnosprawności;
 - o powyżej 16 roku do ukończenia 24 roku życia, jeżeli legitymuje się orzeczeniem o umiarkowanym albo o znacznym stopniu niepełnosprawności;
- **rozpoczęcia roku szkolnego** - dodatek przysługuje matce lub ojcu, opiekunowi faktycznemu dziecka albo opiekunowi prawnemu dziecka, a także osobie uczącej się na częściowe pokrycie wydatków związanych z rozpoczęciem w szkole nowego roku szkolnego;
- **podjęcia przez dziecko nauki w szkole poza miejscem zamieszkania** – dodatek przysługuje przez 10 miesięcy w roku w okresie pobierania nauki od września do czerwca następnego roku. Dodatek przysługuje matce, ojcu, opiekunowi faktycznemu dziecka albo opiekunowi prawnemu dziecka, a także osobie uczącej się:
 - w związku z zamieszkiwaniem w miejscowości, w której znajduje się siedziba szkoły ponadpodstawowej lub ponadgimnazjalnej lub szkoły artystycznej, w której realizowany jest obowiązek szkolny i obowiązek nauki, a także szkoły podstawowej lub gimnazjum w przypadku dziecka lub osoby uczącej się, legitymującej się orzeczeniem o niepełnosprawności lub o stopniu niepełnosprawności;
 - w związku z dojazdem z miejsca zamieszkania do miejscowości, w której znajduje się siedziba szkoły, w przypadku dojazdu do szkoły ponadgimnazjalnej, a także szkoły artystycznej, w której realizowany jest obowiązek szkolny i obowiązek nauki w zakresie odpowiadającym nauce w szkole ponadgimnazjalnej.

Do świadczeń opiekuńczych zaliczamy:

- **zasiłek pielęgnacyjny** - przyznaje się w celu częściowego pokrycia wydatków wynikających z konieczności zapewnienia osobie niepełnosprawnej opieki i pomocy innej osoby w związku z brakiem zdolności do samodzielnej egzystencji.

Zasiłek pielęgnacyjny przysługuje:

- niepełnosprawnemu dziecku,
- osobie niepełnosprawnej w wieku powyżej 16 roku życia, jeżeli legitymuje się orzeczeniem o znacznym stopniu niepełnosprawności,
- osobie, która ukończyła 75 lat.

Zasiłek pielęgnacyjny przysługuje także osobie niepełnosprawnej w wieku powyżej 16 roku życia legitymującej się orzeczeniem o umiarkowanym stopniu niepełnosprawności, jeżeli niepełnosprawność powstała przed ukończeniem 21 roku życia.

- **świadczenie pielęgnacyjne** przysługuje matce lub ojcu albo opiekunowi faktycznemu dziecka, jeżeli nie podejmuje lub rezygnuje z zatrudnienia lub innej pracy zarobkowej w celu sprawowania opieki nad dzieckiem legitymującym się orzeczeniem o niepełnosprawności łącznie ze wskazaniami: konieczności stałej lub długotrwałej opieki lub pomocy innej osoby w związku ze znacznie ograniczoną możliwością samodzielnej egzystencji oraz konieczności stałego współudziału na co dzień opiekuna dziecka w procesie jego leczenia, rehabilitacji i edukacji, albo orzeczeniem o znacznym stopniu niepełnosprawności.

W 2005 roku przyjęto i rozpatrzono 3 797 wniosków o przyznanie świadczeń rodzinnych i wydano 4 004 decyzji, w tym odmownych - 159. Od wydanych decyzji administracyjnych w sprawie świadczeń rodzinnych do Samorządowego Kolegium Odwoławczego wniosło odwołanie 28 osób.

Świadczenia rodzinne w ubiegłym roku pobierało 2 649 rodzin. Jednateczka klienta może zawierać więcej niż jeden wniosek – stąd różnica między ilością przyjętych wniosków a ilością rodzin otrzymujących świadczenia.

Tabela nr 12: Rodzaje świadczeń i środki finansowe przeznaczone na realizację zadań wynikających z ustawy o świadczeniach rodzinnych w 2005 r.

Rodzaj świadczenia	Wydatki na świadczenia	Liczba przyznanych świadczeń
Zasiłki rodzinne	1 661 293	37 108
Dodatki do zasiłków rodzinnych, w tym z tytułu: urodzenia dziecka	93 394	186
Opieki nad dzieckiem w okresie korzystania z urlopu wychowawczego	522 292	1 331
Samotnego wychowywania dziecka i utraty prawa do zasiłku dla bezrobotnych na skutek upływu ustawowego okresu jego pobierania	132 737	344
Samotnego wychowywania dziecka	2 059 394	11 865
Kształcenia i rehabilitacji dziecka niepełnosprawnego	141 026	2 138
Rozpoczęcia roku szkolnego	205 740	2 286
Podjęcia przez dziecko nauki w szkole poza miejscem zamieszkania	63 223	889
Wychowywania dziecka w rodzinie wielodzietnej	87 450	1 749
Zasiłki rodzinne z dodatkami	4 966 549	57 896
Zasiłki pielęgnacyjne	1 035 422	7 190
Świadczenia pielęgnacyjne	435 502	1 036
Świadczenia opiekuńcze	1 470 924	8 226
RAZEM	6 437 473	66 122

Z danych zawartych w tabeli wynika, że najwięcej uprawnień przyznano do zasiłku rodzinnego i dodatku z tytułu samotnego wychowywania dziecka i najwięcej w tym zakresie wydatkowano środków finansowych.

Za osobę uprawnioną do świadczenia pielęgnacyjnego Miejski Ośrodek Pomocy Społecznej opłacał składki na ubezpieczenie emerytalne i rentowe do czasu uzyskania uprawnień emerytalnych. Nabycie w międzyczasie prawa do zasiłku lub świadczenia przedemerytalnego, renty inwalidzkiej lub renty socjalnej wyklucza dalsze pobieranie tego świadczenia.

Ponadto były odprowadzane składki zdrowotne za osoby, którym ustalono uprawnienia do świadczenia pielęgnacyjnego i do dodatku do zasiłku rodzinnego z tytułu samotnego wychowywania dziecka i utraty prawa do zasiłku dla bezrobotnych.

Tabela nr 13: Wydatki na składki na ubezpieczenie społeczne i ubezpieczenie zdrowotne

Rodzaj składki	Wydatki	Liczba osób, którym opłacono składki
Składki na ubezpieczenie emerytalne i rentowe	120 990	652
Składki na ubezpieczenie zdrowotne	29 021	654

4.3.2 Realizacja zaliczki alimentacyjnej

Zaliczka alimentacyjna jest przyznawana na podstawie ustawy z dnia 22 kwietnia 2005 roku o postępowaniu wobec dłużników alimentacyjnych oraz zaliczce alimentacyjnej (Dz.U. z 2005 r. Nr 86, poz.732).

Pomoc państwa w postaci zaliczki alimentacyjnej adresowana jest do dzieci uprawnionych do świadczenia alimentacyjnego na podstawie tytułu wykonawczego, którego egzekucja jest bezskuteczna, jeżeli dziecko:

1. jest wychowywane przez osobę samotnie wychowującą dziecko;
2. jest wychowywane przez osobę pozostającą w związku małżeńskim z osobą, która przebywa w zakładzie karnym powyżej 3 miesięcy albo jest całkowicie ubezwłasnowolniona;
3. jest osobą uczącą się w rozumieniu przepisów o świadczeniach rodzinnych.

Zaliczka alimentacyjna przysługuje:

- do ukończenia 18 roku życia,
- do ukończenia 24 roku życia w przypadku, gdy dziecko uczy się w szkole lub szkole wyższej.

Zaliczka przysługuje, jeżeli dochód rodziny w przeliczeniu na osobę w rodzinie nie przekracza kwoty 583 zł.

Dłużnik alimentacyjny jest zobowiązany do zwrotu organowi właściwemu wierzyciela należności w wysokości zaliczek wypłaconych osobie uprawnionej, powiększonej o 5%.

Miejski Ośrodek Pomocy Społecznej w Ostródzie w 2005 roku przyjął i rozpatrzył 292 wnioski o zaliczkę alimentacyjną.

Liczba wydanych decyzji:

- przyznających – 285
- odmownych – 7

Od wydanych decyzji w sprawie zaliczki alimentacyjnej do Samorządowego Kolegium Odwoławczego odwołały się 2 osoby.

Tabela nr 14: Środki przeznaczone na wypłatę zaliczki alimentacyjnej i liczba przyznanych świadczeń

Wyszczególnienie	Kwoty przeznaczone na wypłatę świadczeń	Liczba zaliczek alimentacyjnych dla osób uprawnionych	Liczba rodzin pobierających zaliczki alimentacyjne
Wypłacone zaliczki alimentacyjne	335 430	2 014	285
Zaliczki alimentacyjne zwrócone przez dłużników alimentacyjnych	895	-	-

4.4 Ośrodki wsparcia

Usługi świadczone przez ośrodek wsparcia umożliwiają osobom starszym i osobom z zaburzeniami psychicznymi zaspokojenie bardzo ważnej potrzeby kontaktu i integracji społecznej, bez ostatecznego zerwania więzi z rodziną i środowiskiem lokalnym. Otrzymują jednocześnie wsparcie specjalistów, przede wszystkim rehabilitację społeczną i usprawniającą. W Ostródzie do tego typu ośrodków zaliczamy m.in. Środowiskowy Dom Samopomocy dla Osób z Zaburzeniami Psychicznymi i Miejski Dom Dziennego Pobytu. Są to jednostki pozostające w strukturze MOPS.

4.4.1 Środowiskowy Dom Samopomocy dla Osób z Zaburzeniami Psychicznymi

Środowiskowy Dom Samopomocy dla Osób z Zaburzeniami Psychicznymi jest jednostką organizacyjną Miejskiego Ośrodka Pomocy Społecznej, prowadzoną jako zadanie zlecone Gminie Miejskiej Ostróda. ŚDS jest placówką lokalną dziennego pobytu przeznaczoną dla osób z zaburzeniami psychicznymi. Korzystanie z dziennego pobytu jest odpłatne zgodnie z zasadami określonymi w Uchwale Nr XXXIV/263/2005 Rady Miejskiej w Ostródzie z dnia 16 lutego 2005 roku. Pozytywną stroną udzielania tej formy pomocy jest utrzymanie osoby wymagającej pomocy w jej naturalnym środowisku i przeciwdziałanie instytucjonalizacji, czyli umieszczaniu osoby w placówce całodobowej opieki.

Celem Środowiskowego Domu Samopomocy jest stworzenie osobom zakwalifikowanym systemu oparcia społecznego poprzez zaspokajanie ich potrzeb bytowych, zdrowotnych, edukacyjnych, społecznych, ukierunkowanych na podtrzymanie i rozwijanie umiejętności niezbędnych do samodzielnego życia.

ŚDS współpracuje z rodzinami i opiekunami osób przebywających oraz prowadzi działalność zmierzającą do kształtowania właściwych postaw wobec osób z zaburzeniami psychicznymi. Rodziny i opiekunowie są zapraszani na ważniejsze święta takie, jak Wigilia, Andrzejkki oraz na indywidualne święta podopiecznych (imieniny, urodziny). W minionym roku odbyły się 3 spotkania z rodzinami podopiecznych.

W oparciu o możliwości lokalowe oraz bazę Środowiskowy Dom Samopomocy jest w stanie przyjmować codziennie 40 osób. W placówce przebywają osoby dorosłe, w większości z przewlekłymi zaburzeniami psychiatrycznymi, głównie schizofrenią, w okresie remisji choroby, mające poważne trudności w

życiu codziennym, tj. wymagających pomocy i opieki niezbędnej do życia w środowisku rodzinnym i/lub społecznym, której same te osoby ani ich rodziny nie mogą zapewnić, wykorzystując własne środki, możliwości i uprawnienia, a jednocześnie wymagające wsparcia i postępowania rehabilitacyjnego.

Do dyspozycji podopiecznych pozostają następujące pracownice:

- sportowa,
- muzyczna,
- komputerowa,
- rehabilitacyjna,
- kulinarna,
- rękodzieła,
- techniczna.

W 2005 roku Środowiskowy Dom Samopomocy przyjmował przeciętnie 30 osób każdego dnia. Realizacja zadań przebiegała w oparciu o roczny plan zamierzeń. W minionym roku Dom podejmując wiele przedsięwzięć, prowadził szeroką współpracę z innymi podmiotami, m.in.:

1. Dom Pomocy Społecznej w Szydaku
 - całoroczne zabawy i spotkania;
2. Poradnia Zdrowia Psychicznego w Ostródzie;
3. Warmińsko-Mazurskie Stowarzyszenie Ludzi Niepełnosprawnych „Alfa”
 - wspólne wyjazdy na wycieczki, pogadanki z lekarzami rodzinnymi, pokazy sprzętu rehabilitacyjnego;
4. Klub Sportowy „Sokół”
 - wspólne organizowanie imprez rekreacyjnych;
5. Miejski Dom Dziennego Pobytu
 - wspólne imprezy (Wigilia, zabawa andrzejkowa);
6. Centrum Kultury w Ostródzie
 - bezpłatne zwiedzanie wystaw;
7. Galeria Sztuki w Ostródzie
 - możliwość prezentowania prac podopiecznych;
8. Warsztaty Terapii Zajęciowej
 - podopieczni Środowiskowego Domu Samopomocy mają możliwość korzystania nieodpłatnie z pracowni garncarskiej;
9. Wolontariusze skupieni przy szkołach podstawowych
 - występy artystyczne, przedstawienia;
10. Corocznie organizowane są wczasy rehabilitacyjno-wypoczynkowe w atrakcyjnych miejscowościach, finansowane ze środków PCPR;
11. Muzeum Budownictwa Ludowego w Olsztynku
 - wycieczka zorganizowana w dniu 21 czerwca 2005 roku;

12. Ośrodki Wczasowe

- zorganizowana wycieczka do „Bajki” w dniu 14 lipca 2005 roku;

13. Środowiskowy Dom Samopomocy „Ostoja” przy ul. Sienkiewicza w Ostródzie

- wspólne zabawy, spotkania przy ognisku.

4.4.2 Miejski Dom Dziennego Pobytu

Miejski Dom Dziennego Pobytu w Ostródzie jest ośrodkiem wsparcia o zasięgu lokalnym, działającym w strukturze organizacyjnej Miejskiego Ośrodka Pomocy Społecznej w Ostródzie. Placówka zapewnia wsparcie osobom w wieku emerytalnym, niesprawnym psychofizycznie, samotnym oraz osamotnionym. Celem działań Miejskiego Domu Dziennego Pobytu jest utworzenie systemu wsparcia społecznego poprzez: zaspokajanie potrzeb bytowych, edukacyjnych, kulturalnych i społecznych, ukierunkowanych na rozwój indywidualnych zainteresowań oraz postaw aktywnego uczestnictwa w życiu społecznym. Placówka dysponuje 20 miejscami i jest czynna przez 8 godzin dziennie w dni robocze. Miejski Dom Dziennego Pobytu prowadzi swoją działalność w wydzielonej części Środowiskowego Domu Samopomocy.

W ramach pobytu Miejski Dom zapewnia:

- poradnictwo socjalne,
- promowanie zdrowego stylu życia,
- zajęcia w ramach terapii zajęciowej, służące utrzymaniu sprawności psychofizycznej, zgodnie z wiekiem i zaleceniami lekarzy specjalistów,
- zaspokajanie potrzeb towarzyskich i kulturalnych,
- możliwość wykupienia obiadu.

Realizując wytyczone cele Miejski Dom Dziennego Pobytu w Ostródzie organizuje swoim podopiecznym m.in.:

- jednodniowe wycieczki,
- turnusy wypoczynkowo-rehabilitacyjne,
- wyjścia do Muzeum w Ostródzie,
- wystawy prezentujące twórczość seniorów.

W ramach Miejskiego Domu Dziennego Pobytu prowadzona jest następująca działalność:

1. Klub Seniora – przeznaczony jest dla osób starszych, niewymagających stałej opieki i pielęgnacji, mobilnych i sprawnych intelektualnie. Klub Seniora czynny jest w godzinach działania Środowiskowego Domu Samopomocy. Oferta placówki promuje sensowne spędzanie wolnego czasu przez klientów. Obok pracy grupowej istnieje możliwość uzyskania indywidualnej pomocy oraz wsparcia w sytuacjach trudnych oraz pomocy w załatwianiu spraw życiowych.
2. Rehabilitacja i zajęcia ruchowe – jest możliwa dzięki dobrze wyposażonej pracowni rehabilitacyjnej. Usługa ta dostosowana jest do wieku i szczególnych potrzeb wynikających z rodzaju niepełnosprawności oraz jest zgodna z zaleceniami lekarzy specjalistów. Organizacją i prowadzeniem rehabilitacji zajmują się rehabilitantka i pielęgniarka środowiskowa. Do korzystania z powyższych usług

uprawnia odpowiednie zlecenie lekarskie. Posiadane zasoby pozwalają na korzystanie z placówki około 30 osobom tygodniowo.

3. Poradnictwo socjalne i pedagogiczne – wsparcie w tym zakresie opiera się na informowaniu o możliwościach uzyskania pomocy w ramach zadań realizowanych przez MOPS, jego jednostki organizacyjne, instytucje ochrony zdrowia i inne oraz na mobilizowaniu o pobudzaniu osób starszych do aktywnego uczestnictwa w życiu społecznym. Dlatego na terenie placówki organizowane są spotkania z pedagogiem i pracownikiem socjalnym, podczas których podejmowane są różnorodne kwestie społeczne.
4. Środowiskowa Świetlica Integracyjna dla Dzieci z Rodzin Dysfunkcyjnych – prowadzona jest w ramach pomocy społecznej. Projekt został zaakceptowany przez Dyrektora Miejskiego Ośrodka Pomocy Społecznej w Ostródzie dnia 18 lutego 2003 roku. Świetlica obejmuje swoją opieką 30 dzieci w wieku od 6 do 13 lat z rodzin dysfunkcyjnych i jest czynna dwa razy w tygodniu, w godz. od 16³⁰ do 18⁰⁰
5. Stołówka – w obiekcie znajduje się stołówka przygotowana do wydawania dowożonych obiadów dwudaniowych. Możliwość wykupienia obiadu stanowi znaczne odciążenie, szczególnie dla osób samotnie gospodarujących. Dziennie wydaje się około 50 obiadów, jednorazowo na stołówce może przebywać 16 osób.
6. Swoją siedzibę posiadały:
 - Pełnomocnik Burmistrza ds. Profilaktyki i Rozwiązywania Problemów Alkoholowych – z końcem roku instytucja zmieniła siedzibę i mieści się w budynku Miejskiego Ośrodka Pomocy Społecznej przy ul. Olsztyńskiej 2,
 - Stowarzyszenie Ludzi Niepełnosprawnych „Alfa” – działa w oparciu o własne statuty i realizuje cele i zadania z nich wynikające. Jest podmiotem ściśle współpracującym w zakresie realizacji licznych wspólnych projektów i zadań z zakresu pomocy społecznej i wsparcia osób niepełnosprawnych,
 - Ostródzkie Towarzystwo „Amazonki” - z końcem roku organizacja zmieniła siedzibę i mieści się w budynku Miejskiego Ośrodka Pomocy Społecznej przy ul. Olsztyńskiej 2,
 - Miejski Dom Dziennego Pobytu jest w swoim założeniu strukturą otwartą i w związku z tym można podejmować różnorodną tematykę, w zależności od zainteresowań i potrzeb podopiecznych.

5 Inne działania Miejskiego Ośrodka Pomocy Społecznej w 2005 r.

5.1 Działania na rzecz społeczności romskiej

Romowie są specyficzną grupą odbiorców świadczeń ze względu na ich odmienną kulturę. Zatem standardowe działania nie przynoszą pożądanej poprawy położenia osób tej mniejszości etnicznej.

W roku 2005 Miejski Ośrodek Pomocy Społecznej w Ostródzie uzyskał dotację w wys. 11 800 zł. na realizację projektu „Świetlica środowiskowa dla dzieci romskich”. Środki zostały przyznane przez Ministerstwo Spraw Wewnętrznych i Administracji w ramach Programu na Rzecz Społeczności Romskiej w Polsce. Celem realizowanego przez Ośrodek projektu jest: „wyrównywanie szans edukacyjnych i społecznych dzieci romskich poprzez aktywizującą rolę świetlicy środowiskowej”. W zajęciach placówki uczestniczyło 20 dzieci w wieku od 6 do 13 lat, wobec których podjęto m.in. działania mające na celu

wzmocnienie chęci i potrzeby edukacji. Zmiana nastawienia tej grupy społecznej do edukacji warunkuje poprawę położenia Romów także w innych sferach życia. Realizowany projekt zakłada również upowszechnianie wiedzy o Romach, ich kulturze i historii w środowisku lokalnym, przez co przyczynia się do przełamania wzajemnej niechęci i uprzedzeń oraz likwidacji silnie zakorzenionych stereotypów. Cele projektu doskonale wpisują się w realizowany już na terenie Ostródy Miejski Program na Rzecz Społeczności Romskiej.

Miejski Ośrodek Pomocy Społecznej w zakresie podejmowanych działań na rzecz społeczności romskiej współpracuje także ze Stowarzyszeniem Kultury Romskiej HITANO w Olsztynie i szkołami oraz lokalnymi środkami masowego przekazu.

5.2 Współpraca z organizacjami pozarządowymi i instytucjami

Pracownicy Ośrodka w toku codziennych działań podejmują współpracę z organizacjami pozarządowymi i innymi instytucjami w ramach pracy socjalnej prowadzonej z osobą/rodziną. Najczęściej wskazywane przez pracowników MOPS placówki, z którymi podejmowana jest regularna współpraca, to:

- **w zakresie wskazywania możliwości uzyskania pomocy rzeczowej**
 - Polski Komitet Pomocy Społecznej
 - Polski Czerwony Krzyż
 - Szkoły
 - Stacja Socjalna JOHANNITER
- **w zakresie rozwiązywania problemów rodzinnych**
 - Punkt Konsultacyjno-Informacyjny dla Ofiar Przemocy
 - poradnie psychologiczno - pedagogiczne
 - Policja
 - straż miejska
 - prokuratura
 - wydział rodzinny sądu rejonowego
 - placówki opiekuńcze
 - szkoły
- **w zakresie rozwiązywania spraw mieszkaniowych**
 - spółdzielnia mieszkaniowa
 - Miejska Administracja Budynków Komunalnych
 - administracje nieruchomości o różnych formach własności
- **w zakresie rozwiązywania problemów uzależnień**
 - Gminna Komisja ds. Rozwiązywania Problemów Alkoholowych
 - placówki opieki zdrowotnej i leczenia uzależnień
- **w zakresie pomocy osobom bezrobotnym w poszukiwaniu zatrudnienia**
 - Powiatowy Urząd Pracy
 - Centrum Integracji Społecznej prowadzony przez PKPS-ZR w Ostródzie

– **w zakresie pomocy udzielanej osobom niepełnosprawnym**

- lekarze rodzinni
- pielęgniarki środowiskowe
- placówki opieki zdrowotnej
- Warmińsko-Mazurskie Stowarzyszenie Ludzi Niepełnosprawnych „Alfa”
- Zakład Ubezpieczeń Społecznych
- klub seniora
- Powiatowe Centrum Pomocy Rodzinie
- Stacja Socjalna JOHANNITER

5.3 Współpraca z mediami

Celem upowszechnienia i udostępnienia możliwości korzystania z pomocy oferowanej przez Miejski Ośrodek Pomocy Społecznej w Ostródzie, w 2004 roku na bieżąco przekazywano środkom masowego przekazu informacje dotyczące form świadczonej przez Ośrodek pomocy, zasad jej przyznawania oraz istotnych dla świadczeniobiorców zmian przepisów. Na podstawie przekazanych materiałów, w lokalnej telewizji i prasie ukazywały się komunikaty, informacje oraz artykuły dotyczące pomocy społecznej, w tym również bieżące informacje odnośnie pojawiających się inicjatyw skutkujących dla określonych grup odbiorców powstawaniem uprawnień do korzystania z pomocy społecznej.

Tematy, które spotkały się ze szczególnym zainteresowaniem środków masowego przekazu w minionym roku dotyczyły m.in.:

- świadczeń rodzinnych wypłacanych przez MOPS na nowych ustawowych zasadach, np. składania wniosków na nowy okres zasiłkowy,
- formy i rodzaju udzielanej pomocy i wsparcia dla osób potrzebujących,
- działań MOPS w okresach okołoswiątecznych na rzecz podopiecznych, np. organizowanych zbiórek żywności,
- zasad udzielania pomocy osobom, które poniosły straty w wyniku zdarzenia losowego,
- obchodów 15 rocznicy istnienia MOPS,
- działań podejmowanych w ramach Miejskiego Programu na Rzecz Społeczności Romskiej.

Miejski Ośrodek Pomocy Społecznej prowadził współpracę z Gazeta Ostródzką, Radiem Mazury i Telewizją Ostróda. Wszystkie informacje o charakterze urzędowym zamieszczane są także w BIP Urzędu Miasta w Ostródzie.

5.4 Działania zmierzające do poprawy warunków pracy w MOPS

W listopadzie 2005 roku Miejski Ośrodek Pomocy Społecznej zmienił siedzibę. Z uwagi na zwiększanie ilości zadań nakładanych na Ośrodek stało się koniecznym pozyskanie nowych pomieszczeń, ponieważ możliwości lokalowe dotychczas zajmowanego budynku zostały wykorzystane w całości.

6 Wnioski

Rok 2006 będzie kontynuacją realizacji dotychczas podejmowanych działań, a także będą inicjowane nowe sposoby rozwiązywania problemów społecznych. Ich założeniem będzie rozwój pomocy społecznej w pożądanym kierunku i realizacja długofalowych celów pomocy społecznej, do których zaliczyć należy przede wszystkim trafną diagnozę sytuacji rodziny, skuteczną i efektywną pomoc oraz trwałe usamodzielnianie osób korzystających z pomocy.

1. Realizacja Strategii Rozwiązywania Problemów Społecznych do roku 2010, jako dokumentu wskazującego kierunki w zakresie polityki społecznej Miasta, wiąże się z koniecznością podejmowania działań w ściśle określonym czasie, we współpracy z różnymi partnerami. Wymaga to kreatywności w pracach zespołów realizujących Strategię oraz zwiększenia identyfikacji realizatorów z tym dokumentem.
2. Wskazane jest tworzenie i wdrażanie celowych programów socjalnych służących realizacji zadań pomocy społecznej nakierowanych na konkretne grupy podopiecznych.
3. Wśród podopiecznych objętych pomocą na podstawie ustawy o pomocy społecznej dużą grupę stanowią klienci korzystający z pomocy powyżej pięciu lat. Trzeba jednak pamiętać, że w skład tej grupy wchodzi zarówno bezrobotni, jak i niepełnosprawni, osoby starsze, rodziny doświadczające bezradności w sprawach opiekuńczo-wychowawczych oraz uzależnieni i ich rodziny. Ważnym wydaje się poznanie struktury grupy długoletnich klientów i wyłonienie podgrup, co do których można zintensyfikować lub zmienić dotychczas podejmowane działania, aby zmobilizować je do usamodzielnienia.
4. Wskazana jest dalsza modernizacja sprzętu komputerowego i oprogramowania.
5. Prognozujemy, iż realizowany w 2006 roku program rządowy „Posiłek dla potrzebujących” pozwoli dotrzeć do większej grupy osób wymagających wsparcia. Zaskutkuje to jednocześnie zwiększeniem liczby osób uprawnionych do pomocy.
6. Odpowiedzialność za właściwe wsparcie osób chorych, niepełnosprawnych, starych, samotnych spoczywa na gminie. To gmina ma organizować właściwe usługi w środowisku, a jeśli jest to niemożliwe – skierować osobę do właściwego domu pomocy społecznej i partycypować w kosztach utrzymania jej w tym domu. Przewiduje się wzrost liczby osób ubiegających się o skierowanie do domu pomocy społecznej i w związku z tym na rok 2006 zaplanowano na ten cel wyższą kwotę, tj. 80 000 zł.
7. W ustawie z dnia 12 marca 2004 roku przyjęto rodzaj świadczenia obligatoryjnego w postaci zasiłku okresowego, który w 2006 roku ma wynosić 35 % różnicy między kryterium dochodowym a dochodem dla osób samotnych oraz 25 % różnicy dla rodzin.

W roku 2004 ta różnica odpowiednio wynosiła dla osoby samotnej – 30 % i dla rodziny – 20 %. Jak więc wynika z powyższego zestawienia, potrzeby na zabezpieczenie wypłat tego świadczenia na poziomie gwarantowanego minimum będą wyższe w nadchodzącym roku.

8. Kolejną pilną potrzebą są dalsze działania na rzecz zmiany postaw społecznych i postaw beneficjentów pomocy społecznej. Wprowadzenie zasiłku okresowego z elementami procentowej gwarancji tego dochodu nie może doprowadzić do przekształcenia go w formę pomocy, która się po prostu należy, a rodzina czuje się zwolniona z obowiązku wszelkiej aktywności własnej.

Doświadczenie uczy, że świadczenia „należne” bardzo często działają demobilizująco na aktywność własną, budują postawy roszczeniowe i tak naprawdę utrudniają skuteczną pomoc. Zapobiegać takiemu stanowi ma m.in. stosowanie instytucji kontraktu socjalnego, a więc umowy dwustronnej, zawieranej przez pracownika socjalnego z osobą korzystającą z pomocy społecznej.

9. Planujemy kontynuować i poszerzać współpracę z organizacjami pozarządowymi w zakresie realizacji zadań pomocy społecznej ukierunkowanej na grupy społeczne szczególnego ryzyka rozszerzając tym samym system wsparcia społecznego.
10. Zwiększony zostanie zasięg i zakres szkoleń pracowników. Zbyt częste zmiany przepisów prawa powodują, że istnieje konieczność kompleksowego prowadzenia szkoleń wewnętrznych. Stworzona została już komórka organizacyjna odpowiedzialna za przygotowanie cykli szkoleń.